

Opas vesialueen osakkaille yhteisten ruokoalueiden hoitoon Saaristomerellä

Onko
ruokoa
rannassa?

Johdanto

Vesialueen omistajuuteen tulee suhtautua samanlaisella vakavuudella kuin tontin tai metsänkin omistukseen. Hyvä hoito ylläpitää kiinteistön arvoa ja tuo omistajalleen iloa ja hyötyä. Rannoilla esiintyvä järviruoko voi aiheuttaa päänvaivaa ja on vaikea keksiä miten siitä pääsisi eroon. Ruovikoituminen ei ole rannanomistaja vika, vaan syyt ovat syvemmillä vesistöissä ja niiden rehevöitymisessä.

Laidunnuksen loppuminen ja maalta vesistöihin valuvat ravinteet ovat rehevöittäneet rantoja ja järviruovikot ovat vallanneet alaa erityisesti Saaristomeren sisäosissa. Ravinteiden poisto vesistöistä ei ole vain ympäristökysymys. Järviruovikoita poistamalla voidaan edistää asukkaiden viihtyvyyttä ja luonnon monimuotoisuutta sekä lisätä kalojen lisääntymisalueita.

Rannanomistajilla on keskeinen rooli ruovikoiden hyödyntämisen onnistumisessa, koska ruovikoiden leikkuu ei kuulu jokamiehenoikeuksiin, vaan siihen tarvitaan maa- ja vesialueiden omistajien suostumus. Lisäksi leikkuista tulee ilmoittaa etukäteen ELY-keskuksen viranomaisille.

Rehevöitymien pysäyttäminen ja Saaristomeren tilan parantaminen edistää myös elinvoimaisen maaseudun kehittämistä, luonnonvarojen kestävästä hyötykäyttöä ja uuden yrittäjyyden syntyä.

Järviruoko (Australis Phragmalis)



Nimestään huolimatta järviruoko kasvaa myös meressä. Suomen ympäristökeskus laskee, että Suomessa on rantaviivaa 46 200 kilometriä. Mantereella sitä on 6300 kilometriä ja meren saarten rantaviivaa yli 39 000 kilometriä. Lisäksi rantaviivaa on meren saarissa ja joissa. Arviot ruokohehtaarien määrästä Suomessa vaihtelevat eteläisen Suomen 30 000 hehtaarista aina koko Suomen kattavaan 100 000 hehtaariin saakka. Puhutaan myös kaislikoista, mutta pääsääntöisesti rannat on kuitenkin vallannut järviruoko.

Järviruovikon keskimääräisellä vuosituotolla (5 t/ha kuiva-ainetta) yhden hehtaarin ruokomassaan on loppukesällä sitoutunut keskimäärin noin 80 kg typpeä ja 7 kg fosforia sekä 2 290 kg hiiltä. Parhailta alueilla ruovikon vuosituotto nousee jopa 10 tonniin hehtaarilta. Kasvusto uusiutuu vuosittain ja vanha kasvusto hyödyntämättömänä jää vesistöön aiheuttaen kasvihuonepäästöjä.



Hyödyntäminen



Järviruo'on hyötykäyttö Suomessa on nykypäivänä olematonta. Se on kohdistunut lähinnä yksittäisten rannanomistajien omiin käyttötarpeisiin tai perinnemaisemien hoitotöihin rantoja laiduntamalla. Korjuuajankohta ratkaisee käyttökohteet. Kesästä syksyyn avovedestä korjattua ruokobiomassa sisältää eniten ravinteita ja ne voidaan hyödyntää mm. maanparannuksessa, kasvualustojen raaka-aineena ja biokaasun muodostamisessa. Kevään ensi kasvu sopii myös eläinten rehuksi.

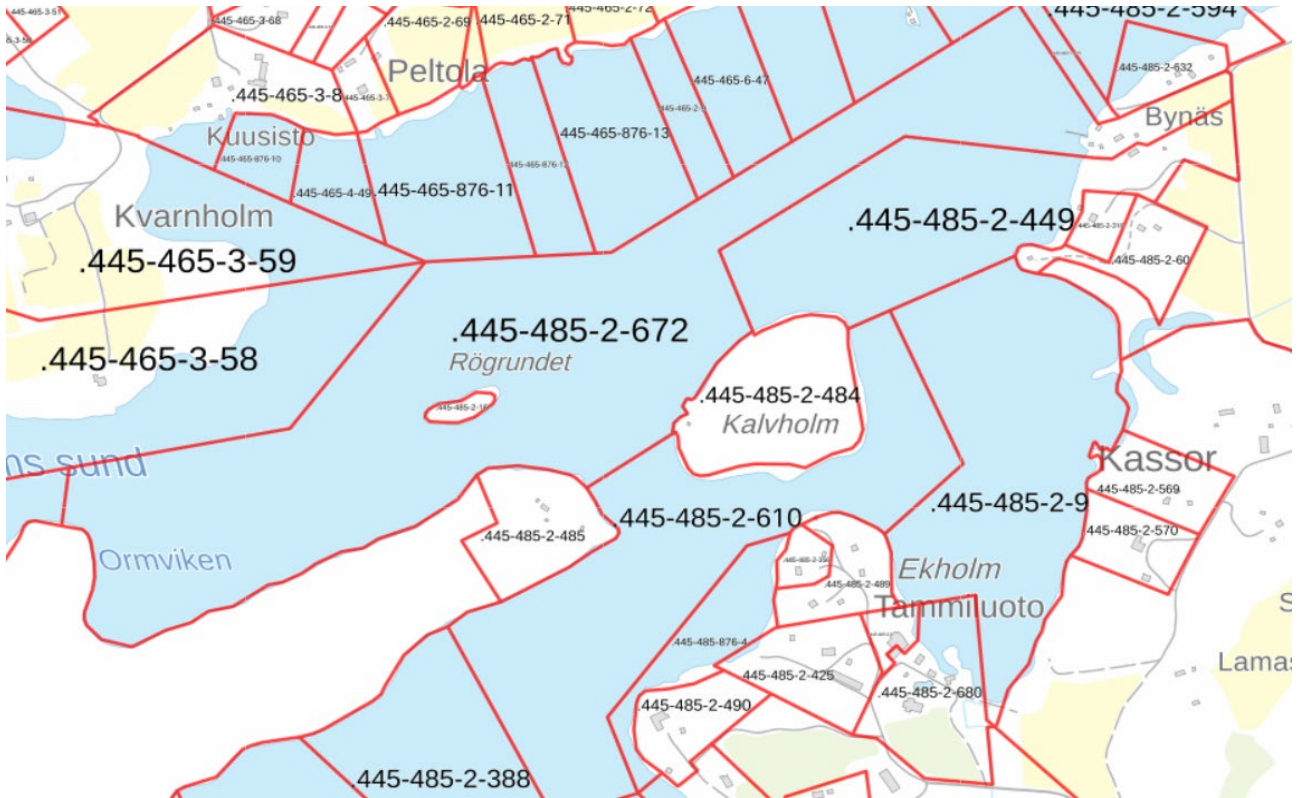
Talvella korjattu ruokokasvusto ei sisällä niin paljon ravinteita, mutta korsien mukana poistuva biomassa on pois kevään mätänemisprosessista, joka rannoilla yleensä keväisin vahvasti myös tuoksuu. Talviruokoa voidaan hyödyntää biopolttoaineena ja sen energiasisältö on lähes sama kuin puuhakkeella.

Yhden ruovikkohehtaarin energiasisältö on keskimäärin noin 21 MWh, mikä vastaa yhden pientalon vuotuista energiankulutusta. Talviruokoa käytetään myös eristemateriaalina rakentamisessa. Järviruo'on lämmöneristyskapasiteetti perustuu ontton korren sisällä olevaan ilmaan, joten siitä voidaan valmistaa laadukkaita eristelevyjä ja rappausalustoja. Tarpeeksi tasalaatuinen talviruoko sopii hyvin myös ruokokattomateriaaliksi.

Jotta ruovikoiden hyödyntäminen olisi kannattavaa, pitäisi saada tarpeeksi laajoja ja yhtenäisiä ruovikkoalueita käyttöön. Ruovikoiden hyödyntämisen pullonkaula on ollut lupahallinto ja vesialueiden pirstaleiset omistussuhteet. Ruovikoiden leikkuu ei kuulu jokamiehen oikeuksiin. Omasta mökkirannasta voi pienimuotoisesti kerätä ruokoa, mutta mikäli niitto tehdään koneellisesti, tulee silloinkin asiasta tehdä niittoilmoitus ELY-keskuksen valvontaviranomaiselle sekä muille vesialueen osakkaille.



Vesialueet



Vesialueet voidaan jakaa omistussuhteiden perusteella kolmeen ryhmään:

- 1) valtiolle kuuluvat yleiset vesialueet, joita hallinnoi Metsähallitus
- 2) yksityiset vesialueet, joilla vain yksi omistaja ja
- 3) yhteiset vesialueet, joita hallinnoi järjestäytyneet tai järjestäytymättömät osakaskunnat.

Osakaskuntaan kuuluvat ne kiinteistöjen omistajat, joilla on osuus yhteiseen vesialueeseen. Samalla kiinteistötunnuksella voi olla osuus myös useampaan yhteiseen vesialueeseen. Osakaskunta voi olla järjestäytynyt tai järjestäytymätön. Järjestäytyneellä osakaskunnalla on omat säännöt ja pidetään sääntöjen mukaisia kokouksia. Jos osakaskunta on järjestäytymätön, kuka tahansa osakas voi tarvittaessa kutsua toiset osakkaat koolle päättämään yhteisen vesialueen asioista.

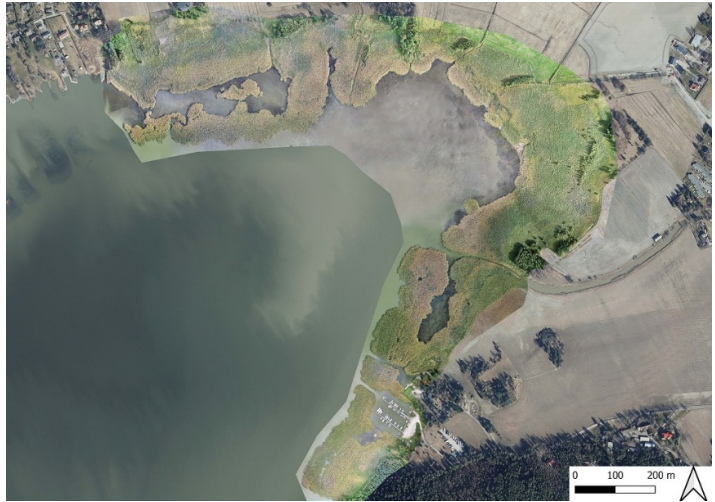
Osakaskunta voi hyvin toimia myös järjestäytymättömänä ilman vahvistettuja sääntöjä. Päätösvaltaa käyttää tällöin osakaskunnan kokous ja se on oikeustoimikelpoinen siinä missä järjestäytynytkin osuuskunta. Se voi myös missä vaiheessa tahansa järjestäytyä kutsumalla koolle osakaskunnan kokouksen, jossa hyväksytään viralliset säännöt. Säännöt lähetetään vahvistettavaksi Länsi – ja Sisä-Suomen aluehallintovirastoon (AVI). Käsittely maksaa 125 euroa.



Osakaskuntien yhdistämisen hyödyt

Osakaskunnat voivat edelleen yhdistyä keskenään ja muodostaa entistä laajempia yksiköitä. Suurella osakaskunnalla on paljon paremmat mahdollisuudet hoitaa vesialueita ja kalakantoja kuin usealla pienemmällä.

Hallintokulut pienenevät ja kun omistajia on suurempi joukko, heistä on helpompi löytää myös aktiivisia toimijoita hoitokuntaan. Toimiva yksikkökoko voi olla jopa kymmenien tuhansien hehtaarien laajuinen.



Ruovikoiden hyödyntämisestä päättäminen

Järjestäytyneen osakaskunnan kokouksen kutsuu koolle osakaskunnan hoitokunta tai toimitsija. Kokous on myös kutsuttava koolle päätöksentekoa varten, jos osakkaat, joiden yhteenlasketut osuudet edustavat vähintään kymmentä osaa kaikista osuuksista, sitä kirjallisesti vaativat.

Järjestäytymättömän osakaskunnan kuka tahansa osakas voi kutsua koolle muut vesialueen osakkaat yhteiseen päätöksentekoon.

Osakaskunnan kokouksesta tiedotetaan kaikille osakkaille lähetettävällä kirjeellä tai siitä annetaan tieto muulla tavoin. Kutsu täytyy lähettää vähintään 14 päivää ennen kokousta ja kutsussa täytyy ilmetä, että asialistalla on ruovikoiden hyödyntäminen vesialueella. Osakaskunnan kokouksessa kullakin osakkaalla on osuuttaan vastaava äänioikeus.

Kokouksessa voidaan päättää antaa suostumus yhteisen vesialueen ruovikoiden antamisesta hyötykäyttöön. Virallinen suostumuslomake voidaan pyytää Turun ammattikorkeakoululta osoitteesta ruoko@turkuamk.fi

Jos järjestäytyminen tuntuu hankalalta, apua voi kysyä paikalliselta neuvontajärjestöltä. Esimerkiksi Paraisilla toimii Åbolands Fiskarförbund rf, josta voi kysyä apua myös vesien omistusolosuhteiden selvittämiseen. www.abofisk.net. Länsi-Suomen alueella kalatalouden neuvontajärjestönä toimii Länsi-Suomen kalatalouskeskus <https://www.kalatalouskeskus.fi/> ja neuvoa antaa myös Kalatalouden keskusliitto www.ahven.net. Keskusliiton internetsivuilta löytyy mm. yhteisen vesialueen osakaskunnan mallisäännöt.

Kysymyksiä ja vastauksia

Mistä tiedän osuuteni yhteisestä vesialueesta ja keitä muita on osakkaana?

Yhteisen vesialueen osuudet ilmenevät kiinteistörekisteriotteesta.

Maanmittauslaitoksen asiointipalvelussa voit hakea kiinteistöjen tietoja ja hoitaa kiinteistöihin liittyviä asioita. Oman kiinteistön tietoja voi katsoa veloitusetta kirjautumalla pankkitunnuksilla asiointipalveluun.

Milloin leikkuita tehdään?

Ruovikoiden niittoajankohdalla on vaikutusta siihen, miten paljon ravinteita saadaan pois vesistöistä ja ranta-alueilta. Loppukesällä toteutettu niitto on ravinteiden pois saamisen kannalta tehokkainta. Silloin valtaosa kuluneen kasvukauden kasvimassasta on vielä sitoutunut juurten yläpuoliseen biomassaan. Biomassaa voidaan kuitenkin poistaa aina jäiden tulon saakka ja talvellakin ruovikkojen leikkuu jään päältä on mahdollista.

Keväällä jäiden lähdettyä voidaan myös poistaa edellisvuotista kuollutta kasvustoa, mutta on huomioitava lintujen pesintäaika huhtikuusta lähtien, jolloin leikkuita ei voi tehdä.

Kuinka paljon ruokoa pitää olla, jotta sen hyödyntäminen on kannattavaa?

Pienetkin ruovikkoalueet voidaan hyödyntää, jos ne saadaan yhdistettyä isommiksi kokonaisuuksiksi. Tavoitteena on vähintäänkin useiden kymmenien hehtaarien alueita leikkuiden taloudellisen toteutuksen mahdollistamiseksi.

Mihin sitoudun antaessani oman rantani tiedot ja suostumukseni ruovikoiden käyttöön?

Luvan myöntäjä ei sitoudu mihinkään muuhun kuin antamaan mahdollisille toimijoille oikeuden ruovikon leikkuuseen ko. maa- ja vesialueella. Lupa on voimassa toistaiseksi ja sen voi koska tahansa peruuttaa ilmoittamalla kirjallisesti Turun ammattikorkeakoululle osoitteeseen ruoko@turkuamk.fi.

Mitä, jos en halua antaa suostumusta?

Huomioitavaa on, että kun yli 50 % yhteisen vesialueen osakkaiden vesiosuuksista on käytettävissä järviruo'on leikkuuseen, voidaan leikkuit toteuttaa. Jos oma osuus vesialueesta on hyvin pieni, päätösvaltaa käyttää enemmistö. Tässäkin suhteessa olisi hyvä, jos vesialueet järjestäytyisivät, jolloin keskustelu oman vesialueen käytöstä olisi avoimempaa.

Mitä leikkuut käytännössä tarkoittavat?

Leikattavista alueista tehdään leikkuusuunnitelma ja lainmukainen niittoilmoitus ELY-keskukseen. Valittu yrittäjä tulee leikkaamaan ruovikot pääsääntöisesti vedestä käsin ja ruokomassat kerätään ja kuljetetaan pois joko maanteitse tai meritse. Maakuljetuksista sovitaan erikseen maanomistajien kanssa.

Mitä leikkuut maksavat?

Leikkuukustannukset on tarkoitus kattaa järviruokomassaa hyödyntämällä. Mikäli ruovikkoalue on erillään laajemmasta ruovikkokokonaisuudesta, voidaan tapauskohtaisesti kustannuksista neuvotella.

Miten luontoarvot huomioidaan?

Luontoarvoltaan tärkeille alueille tehdään tarvittavat luontoselvitykset ja leikkuusuunnitelmat ennen leikkuiden toteutumista. Kaikkialta ruovikoita ei edes kannata poistaa. Esim. jokisuiden ruovikot pidättävät kiintoainetta ja ravinteita ja estävät niiden päätymistä mereen. Leikkuiden lähtökohtana on monikäyttösuunnittelu, jossa resurssien tehokkaan käytön vuoksi myös muut rehevöitymisen vähentämiseen tähtäävät toimenpiteet ovat järkevä osa muuta luonnonhoitoa.



Hyödyllisiä linkkejä:

ELY-keskuksen ylläpitämä Järviruo'on tietopankki

<https://www.ely-keskus.fi/web/ruoko>

Ajosenpää, T. 2014. Suunnittelulla ja ruo'on hyötykäytöllä tehokkuutta rantojen hoitoon. Tuloksia ja kokemuksia VELHO-hankkeesta. Varsinais-Suomen ELY-keskuksen raportteja 55/2014. <https://www.doria.fi/handle/10024/97313>

Javanainen, Kati; Kemppainen, Ritva; Orjala, Mika; Perkonoja, Marjo; Saarni, Kati Rytinää ruovikoihin - välkettä vesiin : Ohjeita ranta-alueiden hoitoon

<https://urn.fi/URN:ISBN:978-952-257-773-3>

Klemola, H., Härjämäki, K. ja Pihlaja, K. (toim.). Opas ranta-alueiden monikäyttösuunnitteluun

https://www.ely-keskus.fi/documents/44677975/45076022/Opas_ranta_alueiden_monikayttosuunnitteluun.pdf/9577cadc-719c-9c01-0fed-1ad49df91ac7?t=1637663665757

Alijoki, T. (toim.) 2013. [Ruokokirja. Opas ruo'on hyödyntämiseen.](#) Turun ammattikorkeakoulun oppimateriaaleja 75. 59 s.

Kalatalouden keskusliiton sivujen neuvoja osakaskunnille

<https://ahven.net/osakaskunnat/>

AVI:n sivut osakaskunnan sääntöjen vahvistamisesta

<https://avi.fi/asioi/yritys-tai-yhteiso/luvut-ilmoitukset-ja-hakemukset/rakentaminen-asuminen-ja-osakaskunnat/osakaskunnat>

Tietoa vesialueiden yhdistämisestä:

https://vetovoimaa-maaseudulle.fi/wp-content/uploads/2020/03/toimintamalli_vesialueiden_yhdist%C3%A4miseen_hanke.pdf

Myös yksittäinen rannanomistaja voi ilmoittaa ranta-alueensa käytettäväksi lähettämällä suostumuslomakkeen Turun ammattikorkeakoululle.

Suostumus käsittelyyn	ruovikon	Kyllä <input type="checkbox"/>	Ei <input type="checkbox"/>	TURKU AMK 
A. Alueen OMISTAJA TAI OSAKAS				
Nimi		Lähiosoite		
Puhelin		Postinumero ja kunta		
Sähköposti osoite				
Vesi- tai maa-alueen kiinteistötunnus				
B. TYÖN TEETTÄJÄ				
Turun ammattikorkeakoulu				
Yhteyshenkilö		Sähköpostiosoite		
Juha Kääriä 050 5985776		ruoko@turkuamk.fi		
C. TYÖN TARKOITUS				
Ravinteiden poisto vesistöistä/maa-alueilta järviruokoa poistamalla.				
Voimassaoloaika: toistaiseksi				
Ruo'on käyttötarkoitus: ravinteiden kierrätys hyötykäyttöön				
Urakoitsija leikkaa ruovikon työohjauksen mukaisesti. Ruokomassa kerätään hyötykäyttöön korjuun yhteydessä.				
Erytishuomioita vesialueestasi:				
Allekirjoituksella hyväksyt TurkuAMK:n järviruokohankkeeseen kuuluvan tietosuojailmoituksen: https://www.turkuamk.fi/fi/tutkimus-kehitys-ja-innovaatiot/hae-projekteja/jarviruoko-hyotykyayttoon/				

Paikka ja aika

Allekirjoitus

Vesialueen omistaja tai osakas