

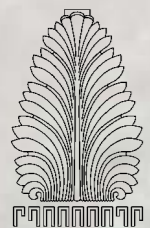


ARKKITEHTUURIN ABC

Löytöretki rakennettuun ympäristöön

Yhdeksän opetuskokonaisuutta, jokaisessa osiossa tietoa ja tehtäviä:
ihminen, omat paikat, huoneet, koti, yhteiset rakennukset,
päivänpiiri, kylä ja kaupunki, kotiseutu, maailma

Mikä on arkkitehtuuria ja miten käsitellä arkkitehtuuria ymmärrettävästi?
Jos ajatellaan, että arkkitehtuuri on esteettisesti laadukasta rakentamista,
kaikki rakentaminen ei luonnollisestikaan ole arkkitehtuuria. On vaikeaa
määritellä tarkasti ja yksiselitteisesti sitä, mikä on hyvää arkkitehtuuria,
koska rakennustaiteen kuten muidenkin taiteiden määrittely perustuu pitkälti
esteettiseen arviointiin. Perinteisen määritelmän mukaan hyvä arkkitehtuuri
on paitsi kaunista myös toimivaa ja kestävä. Se pätee koko rakennettuun
ympäristöön, olipa sitten kyseessä suurkaupunki, toriaukio, kirjasto,
sairaala, kesämökki, ulko-ovi tai ovenriipa. Hyvä arkkitehtuuri on harkittua
suunnittelua, hyvää muotoilua, hienoja näkymiä, tilallisia elämyksiä ja paikan
omaa henkeä.



S A F A

SUOMEN ARKKITEHTILIITTO
FINLANDS ARKITEKTFÖRBUND
THE FINNISH ASSOCIATION OF ARCHITECTS



9 789519 307138

ARKKITEHTUURIN ABC Löytöretki rakennettuun ympäristöön

S A F A

ARKKITEHTUURIN ABC

Löytöretki rakennettuun ympäristöön

ARKKITEHTUURIN ABC
Löytöretki rakennettuun ympäristöön

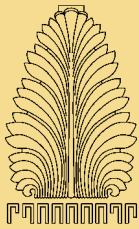
Tekijät

Heini Korpelainen, arkkitehti SAFA, toimitus, teksti
Hille Kaukonen, arkkitehti SAFA, kuvitus, teksti
Jaana Räsänen, arkkitehti SAFA, kuvitus, teksti

Ohjausryhmä

Mervi Eskelinen, luokanopettaja, Arkkitehtuuri- ja ympäristökulttuurikoulu Lastu
Minna Lindblad, kuvataideopettaja, Kuvataideopettajien liitto
Pihla Meskanen, arkkitehti SAFA, Lasten- ja nuorten arkkitehtuurikoulu Arkki
Tuula Paalimäki, arkkitehti SAFA, apulaispääsihteeri, SAFA
Inkeri Sava, professori, Taideteollinen korkeakoulu
Aija Staffans, arkkitehti SAFA
Carita Strandell, arkkitehti SAFA, yliarkkitehti, ympäristöministeriö

Kustantaja, julkaisija



S A F A

SUOMEN ARKKITEHTILIITTO
FINLANDS ARKITEKTFÖRBUND
THE FINNISH ASSOCIATION OF ARCHITECTS

Graafinen muotoilu, kuvatoimitus

Katri-Liisa Pulkkinen, arkkitehti SAFA

Taitto

Open Design Oy / Katri-Liisa Pulkkinen, Sari Tähtinen, arkkitehdit SAFA

Paino

Art-Print Oy 2004

Kirjaa saa vapaasti kopioida opetuskäyttöön.

ISBN 951-9307-13-3



ARKKITEHTUURIN ABC
Löytöretki rakennettuun ympäristöön



Sisältö

Esipuhe	9
Saatteeksi löytöretkelle	10
Tavoitteet	11
Kirjan rakenne	12
9 opetuskokonaisuutta	13
Johdatus arkkitehtuuriin	14
Missä on rakennusten taide?	15
Vitruviuksen kolme periaatetta	16
Arkkitehtuuri on tilan taidetta ja merkityksellisiä paikkoja	18
Tila ja tilantuntu	18
Paikka ja paikan henki	22
Rakennetun ympäristön kokeminen ja merkitys ihmiselle	26
Jokainen tulkitsee ympäristöä omasta näkökulmastaan	26
Ympäristön viestit ohjaavat käyttäytymistä ja kertovat menneisyydestä	29
Arkkitehtuuri auttaa asettumaan maailmaan	29

Opetuskokonaisuudet	31
1. Ihminen Ihmisen suhde rakennettuun ympäristöön	32
Ihmisen mittasuhteet ja ympäristön mitoitus	35
Tehtäviä	37
2. Omat paikat Paikan vaikutus ihmiseen	38
Aistit ympäristökokemuksessa	41
Tehtäviä	43
3. Huoneet Rajatun tilan taidetta	44
Väri tilassa	46
Yksityiskohdat ja materiaalit	49
Tehtäviä	51
4. Koti ja asunto Perheen reviiiri –monien toimintojen näyttämö	53
Asuntosuunnittelu	54
Tehtäviä	57
5. Yhteiset rakennukset Elämyksellisiä kohtaamispaikkoja ja kaupunkikuvallisia merkkirakennuksia	58
Rakennustyyli	62
Suunnittelu on valintojen tekemistä	62
Tehtäviä	65

6. Päivänpääri	Arkisten kohtaamispaikkojen verkosto	
	– työ, koulu, kauppa, harrastukset	66
	Rakennetusta ympäristöstä huolehtiminen	68
	Kauppakeskukset	69
	Tehtäviä	71
7. Kylä ja kaupunki	Yhdyskunta on kokonaisuus	72
	Asuinalueet	76
	Maankäytön suunnittelu	77
	Ajalliset kerrostumat	77
	Tehtäviä	79
8. Kotiseutu, kotimaa	Kansallinen ja paikallinen identiteetti	80
	Omat maisemat	84
	Kulttuurimaisemat ja kansallismaisemat	85
	Tehtäviä	87
9. Koko maailma	Yhteinen maailmamme	89
	Kestävä kehitys rakennus- ja yhdyskuntasuunnittelussa	91
	Tulevaisuuden utopiat	91
	Tehtäviä	93
Oheiskirjallisuutta		94



3. *Ajan kuluessa toiset materiaalit vanhenevat kauniimmin kuin toiset. Praha, Tšekki.*

kuva: Hille Kaukonen

Esipuhe

Arkkitehtuurin ABC on Suomen Arkkitehtiliiton uusi oppikirja rakennetusta ympäristöstä. Se on tarkoitettu arkkitehtuurin opetuksen oppaaksi ja innoitukseksi opettajille, kouluttajille ja itsenäisille aikuisopiskelijoille. Se soveltuu erilaisten ympäristöasioista päättävien tahojen koulutukseen, peruskoulun ja lukion opetukseen, kuvataidekoulujen arkkitehtuurin opetuksen kehittämiseen sekä kuvataideopettajien ja ympäristökasvattajien koulutukseen.

Kirjan painopiste on nykypäivän rakennetussa ympäristössä, josta annetaan teoreettista taustatietoa ja haastetaan oppijat tehtävien kautta tutkimaan omia kokemuksiaan omasta ympäristöstään. Toiveena on herättää kiinnostus omaan lähiympäristöön ja sen näkemiseen uusista näkökulmista. Kirja on laadittu tietoisena siitä, ettei arkkitehtuurista ole olemassa yhtä totuutta. Kirjoittajat ovat kuitenkin etsineet yhteistä näkökulmaa, vaikka toisaalta myös halunneet esitellä arkkitehtuurin ja siihen liittyvien käsitysten erilaisuuden kirjoa. Taustalla ovat tekijöiden omat kokemukset suunnittelevina arkkitehteina, tutkijoina ja opettajina. Kirjoittajien ajattelussa on näkyvissä häivähdyksiä muun muassa fenomenologiasta, semiotiikasta ja kulttuuriteoriasta.

Kirjaprojektia varten Suomen Arkkitehtiliitto kokosi alan asiantuntijoista ohjausryhmän, jonka tehtävänä oli seurata työn kulkua ja antaa palautetta tekijöille. Kiitokset kaikille ohjausryhmän jäsenille avusta ja tuesta työn varrella. Erityiskiitokset myös Lasten ja nuorten arkkitehtuurikoulu Arkille sekä Arkkitehtuuri- ja ympäristökoulu Lastulle, jotka ovat jo vuosia työskennelleet arkkitehtuurikasvatuksen parissa. Tämä uraa uurtava työ on osaltaan luonut tarpeen ja mahdollisuuden tämänkin kirjan syntymiselle.

Kirja on toteutettu ympäristöministeriön, Valtion rakennustaidetoimikunnan, Suomen Kulttuurirahaston, Alfred Kordelinin yleisen edistys- ja sivistysrahaston sekä Jenny ja Antti Wihurin rahaston tuella.

Helsingissä helmikuussa 2004

Hille Kaukonen, Heini Korpelainen ja Jaana Räsänen

Saatteeksi löytöretkelle

Rakennettu ympäristö on olennainen ja itsestään selvä osa jokapäiväistä elämää. Tutulle ympäristölle on kuitenkin helppo tulla sokeaksi, jolloin sen läsnäolo ja ominaispiirteet jäävät tiedostamatta ja tarkemmin tutkimatta. Jokapäiväisyydessään näkymättömiksi muuttuneet yksityiskohdat, rakennukset, kadut, tiet, korttelit tai jopa kokonaiset asuinalueet nousevat tarkastelun kohteeksi vasta silloin, kun on aika tehdä niihin liittyviä päätöksiä. Viimeistään silloin rakennettua ympäristöä ja sen muotoutumiseen vaikuttavia tekijöitä pitäisi kyetä jäsentämään, analysoimaan ja arvioimaan.

Useimmiten kansalaisten tekemät rakennettua ympäristöä koskevat päätökset liittyvät oman kodin tai sen välittömän lähiympäristön muokkaamiseen. Kansalaisilla on kuitenkin sekä mahdollisuus että velvollisuus vaikuttaa oman ympäristönsä suunnitteluun ja rakentamiseen laajemminkin. Suomen perustuslain mukaan kansalaisilla on vastuu luonnosta ja sen monimuotoisuudesta, ympäristöstä ja kulttuuriperinnöstä. Sekä perustuslain että rakennus- ja maankäyttölain mukaan kaikilla kansalaisilla on myös oikeus vaikuttaa elinympäristöään koskevaan päätöksentekoon lausumalla mielipiteensä ja tekemällä suunnitelmia koskevia huomautuksia. Käytännössä vaikuttaminen tapahtuu esimerkiksi ottamalla osaa asukaskokouksiin sekä ottamalla kantaa esille asetettuihin kaavaehdotuksiin ja muihin suunnitelmiin. Vaikuttaminen edellyttää kansalaisilta henkilökohtaisen ymmärryksen ja kiinnostuksen lisäksi suunnitteluprosessien ja niissä käytetyn kielen tuntemista.

Arkkitehtuurin ABC välittää kokemuksia, antaa tietoa ja haastaa tutkimaan. Tavoitteena on herättää oppija näkemään ja arvioimaan ympäristöä arkkitehtuurin näkökulmasta, kartuttaa rakennetun ympäristön ja arkkitehtuurin käsitteiden tietämystä ja ymmärrystä, innostaa osallistumaan arkkitehtuurista ja rakennetusta ympäristöstä käytävään keskusteluun sekä rohkaista vaikuttamaan oman ympäristön muotoutumiseen. Kaukaisempi päätavoite on hyvän ympäristön syntymisen edistäminen.

Luonnonympäristö ja rakennettu ympäristö muodostavat yhdessä elinympäristömme. Kouluopetuksessa ja tiedotusvälineissä on jo pitkään käsitelty luonnonympäristöön liittyviä kysymyksiä. Rakennettu ympäristö on jäänyt vähemmälle huomiolle, vaikka ihmisen suhde luontoon näkyy juuri siinä, miten hän luontoa muokkaa ja miten hän sinne rakentaa. On tärkeää suojella luontoa, mutta yhtä tärkeää on arvostaa ja vaalia rakennettua ympäristöä, yhteistä kotiamme.

4. *Luonnonympäristöllä ja rakennetulla ympäristöllä on aina joku suhde toisiinsa. Katos rannalla koskettaa vain kevyesti maata. Steiner Seminarit, Järna, Ruotsi.*

Tavoitteet

herättää
näkemään

antaa tietoa

innostaa
vaikuttamaan

4



Hille Kaukonen

Kirjan rakenne

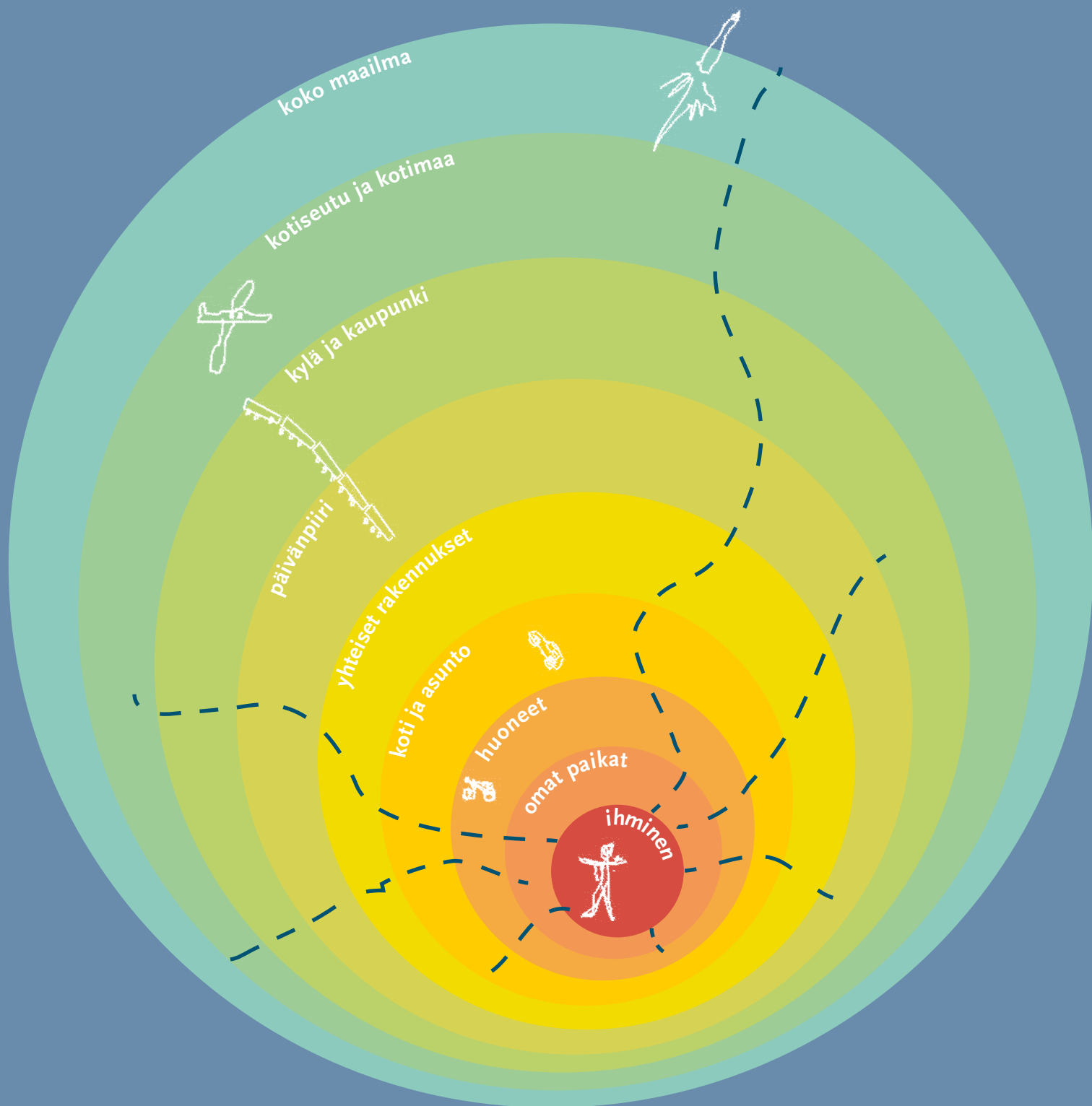
Arkkitehtuurin ABC:n painopiste on nykypäivän rakennetussa ympäristössä, jota lähestytään erilaisina jokapäiväiseen elämään liittyvinä tiloina ja paikkoina. Luvussa Johdatus arkkitehtuuriin esitellään aluksi lyhyesti arkkitehtuuriin ja rakennettuun ympäristöön liittyviä käsitteitä. Siinä kerrotaan myös arkkitehtuurin ja rakennetun ympäristön kokemisen perusteista sekä arkkitehtuurin merkityksestä ihmiselle.

Opetuskokonaisuuksien muodostamassa osuudessa rakennettua ympäristöä lähdetään tarkastelemaan ihmisen lapsuudesta aikuisuuteen asteittain laajenevan elinpiirin viitoittamaa tietä. Aluksi tutustutaan ihmisen pieniin yksilöllisiin omiin paikkoihin ja vähitellen yhä suurempiin kokonaisuuksiin. Yhdeksän opetuskokonaisuuden myötä oppijalle syntyy käsitys erilaisista arkkitehtuuriin ja rakennettuun ympäristöön liittyvistä ilmiöistä.

Jokainen opetuskokonaisuus esitellään ensin johdattelevan elämyksellisen tarinan avulla. Tarinaa seuraa teoriaosio, jossa esitellään aiheeseen liittyviä keskeisiä käsitteitä sekä luodaan katsauksia aiheeseen kuvien ja kaavioiden avulla. Lisäksi kaikkiin opetuskokonaisuuksiin liittyy tehtäviä, jotka konkretisoivat tarinassa ja teoriaosiossa esitettyä asiaa. Tehtävät aktivoivat lukijaa muistelemaan, etsimään tietoa, tutkimaan, havainnoimaan kaikilla aisteilla, arvioimaan ja luomaan omia käsityksiä ympäristöstä. Ne on pyritty laatimaan niin, että oppijoiden erilaiset tavat oppia on huomioitu.

Kunkin opetuskokonaisuuden yhteyteen ja kirjan loppuun on koottu vinkkejä oheislukemiseksi soveltuvasta kirjallisuudesta. Sinne on valittu kirjoja, joissa arkkitehtuuria ja rakennettua ympäristöä käsitellään selkeästi ja mielenkiintoisesti.

Arkkitehtuurin ABC:tä voidaan käyttää joko yhteisenä opintokokonaisuutena tai siitä voidaan käsitellä vain osia. Opetusta suunniteltaessa on kuitenkin hyvä tutustua ensimmäiseen kappaleeseen *Johdatus arkkitehtuuriin*, joka luo perustan kaikkien opintokokonaisuuksien opettamiseen. Opintokokonaisuuksia havainnollistaa oheinen kaavio. Sen avulla myös oppilaille voidaan havainnollistaa arkkitehtuurin ilmiöiden laajaa kenttää, vaikka käsiteltäväksi otettaisiinkin vain pieni osa-alue.



9 opetuskokonaisuutta

Jokaista paikkaa voidaan tarkastella osana kokonaisuutta, jossa pieni paikka on osa suurempaa. Pehmeä laiskanlinna on osa olohuoneen sisustusta ja olohuone osa asuntoa tai kotitaloa. Kun taloja on useita lähekkäin, muodostuu kortteleita, asuinalueita, kyliä ja kaupunkeja. Asutuskeskukset ja niitä ympäröivä maaseutu yhdessä muodos-

tavat kotikunnan, kotiseudun, kotimaan. Luonto on tavalla tai toisella läsnä kaikilla tasoilla. Edellä kuvattua sisäkkäisten paikkojen muodostamaa kokonaisuutta kutsutaan ympäristötasojen järjestelmäksi. Kun olosuhteita yhdellä tasolla muutetaan, vaikuttaa muutos myös muiden tasojen tunnelmaan. Arkkitehtuuria on näillä kaikilla tasoilla.

Johdatus arkkitehtuuriin



5

Artti Luukonen

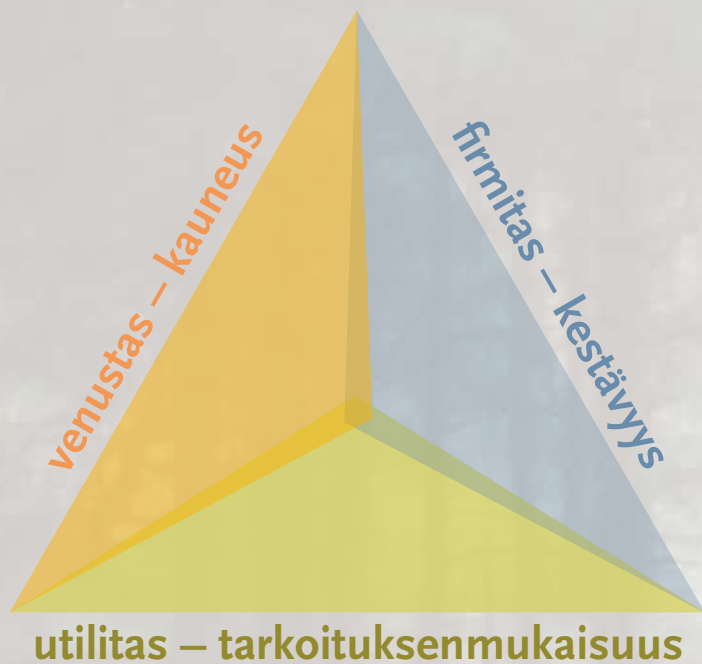
Missä on rakennusten taide?

Arkkitehtuuri ei ole muusta ympäristöstä irrallinen ilmiö, joka liittyisi vain yksittäisiin rakennuksiin tai niiden suunnitteluun. Arkkitehtuuria tarkasteltaessa onkin syytä tarkastella koko rakennettua ympäristöä ja kulttuuriympäristöä kaikkine osatekijöineen. Arkkitehtuuriksi mielletään usein hyväksi ja onnistuneeksi koettu osa rakennetusta ympäristöstä. Rakennettua ympäristöä ovat kaikki ihmisen rakentamat kohteet kuten rakennukset, sillat, kadut ja tiet. Kulttuuriympäristö puolestaan pitää sisällään edellisten lisäksi myös muinaisjäänteet ja kulttuurimaisemien muodostamat kokonaisuudet. Arkkitehtuurin, rakennetun ympäristön ja kulttuuriympäristön suhde luonnonympäristöön muodostaa oman tarkastelutasonsa.

Perinteisen määritelmän mukaan hyvä arkkitehtuuri on paitsi kaunista myös toimivaa ja kestävä. Tämä määritelmä pätee edelleen, olipa sitten kyseessä suurkaupunki, toriaukio, kirjasto, sairaala, kesämökki, ulko-ovi tai oven kahva. Hyvään arkkitehtuuriin liittyy harkittu suunnittelu, onnistunut muotoilu, hienot näkymät, tilalliset elämykset sekä paikan oma henki. Vaikka on helppo ymmärtää, ettei kaikki rakentaminen ole arkkitehtuuria, on arkkitehtuurin ja muun rakentamisen rajan määrittäminen vaikeaa. Tämä johtuu siitä, että muiden taiteiden tavoin myös rakennustaiteen arviointi perustuu pitkälti esteettisiin arvoihin. Arkkitehtuurin tarkka ja yksiselitteinen määrittäminen ei ole tarpeellista eikä edes mahdollista. Seuraavassa rakennusten taidetta ja arkkitehtuurin olemusta lähdetään etsimään selvittämällä käsitteiden tila ja paikka sisältöä sekä pohtimalla arkkitehtuurin yleistä merkitystä ihmiselle.



5. Arkipäivän rakennettua ympäristöä rajaavat julkisivut ja maantaso. Viihtyisä asuinympäristö tarjoaa monenlaisia mahdollisuuksia arjen toiminnoille, vapaa-ajan vietoille ja lasten leikeille. Se tarjoaa kohtaamispaikkoja erilaisille ihmisille. Eeden-asuinkortteli, Helsinki. Arkkitehtitoimisto N-R-T, arkkitehti Jyrki Tasa 2001.



Vitruviuksen kolme periaatetta

Roomalainen arkkitehti ja insinööri Vitruvius (Marcus Vitruvius Pollio) kirjoitti n. 25 eKr kymmenosaisen teoksen *De architectura libri decem*, joka on ainut antiikin ajalta säilynyt arkkitehtuuriteoria. Teos käsittelee rakennusten lisäksi esimerkiksi kanavia, viemäriä ja jopa teatterilavastuksia. Merkittävä osa tekstistä perustuu vanhempiin kreikkalaisiin kirjoituksiin. Keskiajalla kadonnut teos löydettiin uudelleen 1400-luvulla, ja sillä oli merkittävä vaikutus renessanssiarkkitehtuuriin.

Vaikka arkkitehtuuri on Vitruviuksen mukaan taidetta, joka pyrkii jäljittelemään luontoa, siinä ovat tarpeen myös aritmetiikka ja geometria. Vitruviuksen mukaan hyvän rakennuksen tulee olla kelvollinen suhteessa kolmeen periaatteeseen, jotka ovat:

- firmitas – kestävyys
- utilitas – tarkoituksenmukaisuus
- venustas – kauneus

6



Hille Kaukonen



7



8



9

Kun Vitruvius puhuu venustas-käsitteestä, hän kiinnittää huomiota mittojen, suhteiden ja harmonian ohella myös muihin seikkoihin. Hänen mielestään rakennuksen tulee sopia ympäristöönsä ja asuintalo pitää suunnitella sen mukaan, millainen asema sen omistajalla on. Arvostetulle puhujalle tulee rakentaa erilainen talo kuin rahanlainaajalle.

Vitruvius kirjoittaa kauneuden vaatimuksen toteutuvan, kun ”rakennus on ulkonäöltään miellyttävä ja osien symmetria on oikeiden symmetrian mittojen mukainen”. Oikeanlaisen symmetrian luoviin mittoihin on hänen mukaansa alun perin päädytty kokeilemalla ja havaintoja tekemällä. Symmetrialla Vitruvius tarkoittaa, että kauneuden perustana ovat osien mittasuhteet ja niiden keskinäinen harmonia. Toisaalta hän hyväksyy senkin, että mitoista poiketaan, jos rakennus siten näyttää paremmalta. Hellenismin aikana korostettiin yleisesti, että visuaalisen teoksen suhteiden tulee näyttää oikeilta, vaikkeivät ne sitä todella olisikaan.

Nykyarkkitehtuuriin voidaan edelleenkin soveltaa jo kaksituhatta vuotta vanhoja Vitruviuksen oppeja. Parhaimmillaan rakennus täyttää mainitut kolme kriteeriä: pysyy pystyssä ja on järkevä rakenteiltaan; on hyvin toimiva ja sopii käyttäjilleen; on kaunis ja miellyttävä sekä tarjoaa taiteellisia elämyksiä.

10



Oheislukemistoa:

- Elo Pekka, Heljä Järnefelt, Seija Linnanmäki & Kirsti Melanko (toim.). Kulttuuriperinnön kauneus, hyvyys ja totuus. Museovirasto ja Opetushallitus, 2000.
- Lounatuori Irma & Lauri Putkonen. Rakennusperintömme, Kulttuuriympäristön lukukirja. Museovirasto ja ympäristöministeriö, Helsinki, 2001.
- Vitruvius. On Architecture: Ten Books. Cambridge University Press, Cambridge, 2001.

6. Perinteiseen kulttuurimaisemaan kuuluvat vuosisatoja viljellyt pellot ja ajan myötä rakentuneet pihapiirit.
- 7-9. Rakennusta ei voida erottaa irralliseksi esineeksi, sillä myös ympäristö vaikuttaa itse rakennuksen kokemiseen. Kuvasarjassa lähestytään Taj Mahalia etelästä porttirakennelman läpi. Paikka saa aikaan jonkinlaisen perspektiiviharhan, sillä lähestymisen aikana rakennus näyttää yhtäkkiä ikään kuin pakenevan lähestyjää. Agra, Intia.
10. Villa Oivalan terassin lasiovien kautta avautuu näkymä merelle. Arkkitehti Oiva Kallio, 1924. Helsinki.

Arkkitehtuuri on tilan taidetta ja merkityksellisiä paikkoja

Rakennettua ympäristöä voidaan tarkastella sekä arkkitehtonisina tiloina että jokapäiväiseen elämään liittyvinä paikkoina. Käsitteet tila ja paikka liikkuvat arkkitehtuurin teorioissa käsi kädessä; niitä on vaikea erottaa toisistaan. Jonkinlainen jako on kuitenkin se, että tila voidaan pelkistää fyysisesti rajattavissa olevaksi avaruuden osaksi. Fenomenologisen käsityksen mukaan paikka taas on kokemuksellinen käsite. Maantieteellinen piste on paikka vasta sitten, kun siitä on tullut merkityksellinen ihmiselle. Paikalle sen rajattavuus ainakaan tietoisella kokemuksellisella tasolla ei ole niin keskeistä. Tila taas on olemassa fyysisesti, vaikka sillä ei olisi erityistä merkitystä ihmisille.

Tila ja tilantuntu

Tilat voivat olla sekä luonnonvaraisia että ihmisen muokkaamia. Yhteistä niille kaikille on, että ne rajautuvat jotenkin ympäristöstään. Rajat muodostuvat lattiatasosta, seinistä ja katosta. Sisätilan lattia, terassin puuritulat, toriaukion kiveys ja pihan nurmikenttä ovat esimerkkejä lattiatasosta. Vertikaalisia eli pystysuuntaisia tilanjakajia edustavat umpinaisten seinien

lisäksi mm. eri tavoilla aukotetut seinät, suuret lasipinnat, valoa siivilöivät ritilät, pilari- ja puurivit sekä maaston muodot. Katto, puiden lehvästö tai vaikkapa matalalla riippuvat pilvet voivat muodostaa kattotason. Tilaksi voidaan mieltää myös katoksen rajaama osa pihasta, vaikka siitä puuttuvat seinät. Tila ei siis tarvitse kaikkia rajaavia peruselementtejä, jotta se hahmottuisi tilana. Rajan tunteen voi joskus synnyttää pelkkä valon ja varjon leikkauskohta.

Arkkitehtuuri on tilan taidetta. Arkkitehti suunnittelee tiloja: maisematiloja ja kaupunkitiloja, yksityisiä tiloja ja julkisia tiloja, sisätiloja ja ulkotiloja, yksittäisiä tiloja ja tilasarjoja. Tilojen suunnittelu on lukuisten fyysisten ominaisuuksien muuntelua ja yhteensovittamista. Näitä säädeltäviä ominaisuuksia ovat esimerkiksi tilan ulottuvuudet (korkeus, leveys ja syvyys) ja mittasuhteet, tilan avautuminen ja sulkeutuminen sekä tilan muoto, materiaalit, värit ja valaistus. Kaikilla näillä ja niiden keskinäisillä suhteilla voidaan vaikuttaa yksittäisten tilojen tunnelmaan ja sitä kautta myös useiden tilojen muodostamien tilasarjojen tunnelmaan. Tiloista voidaan tehdä suuria tai pieniä, avaria tai suljettuja, juhlevia tai kotoisia. Arkkitehti ei siis oikeastaan suunnittele vain seinäiä vaan sitä, mitä on seinien sisällä: kokemuksellista tilaa.

11



12



kuvat 11,12: Hille Kaukonen

11. Puun oksisto rajaa suojaisan tilan ja kutsuvan paikan. Piirissä istuvat ihmiset rajaavat tilan myös keskelleen. Osaka, Japani.
12. Kaupunkisiluetti, jokipenger ja muutama lähempänä oleva puu rajaavat avaran tilan Nevan rannalla. Pietari, Venäjä.
13. Oiva Kallion suunnitteleman Villa Oivalan atriumpihan koko on 6x6 metriä. Suljettu piha rakennuksen sydämessä tarjoaa lämpimän ja luonnonläheisen paikan ihmisen olemiselle. Helsinki.

Katri-Liisa Pulkkinen

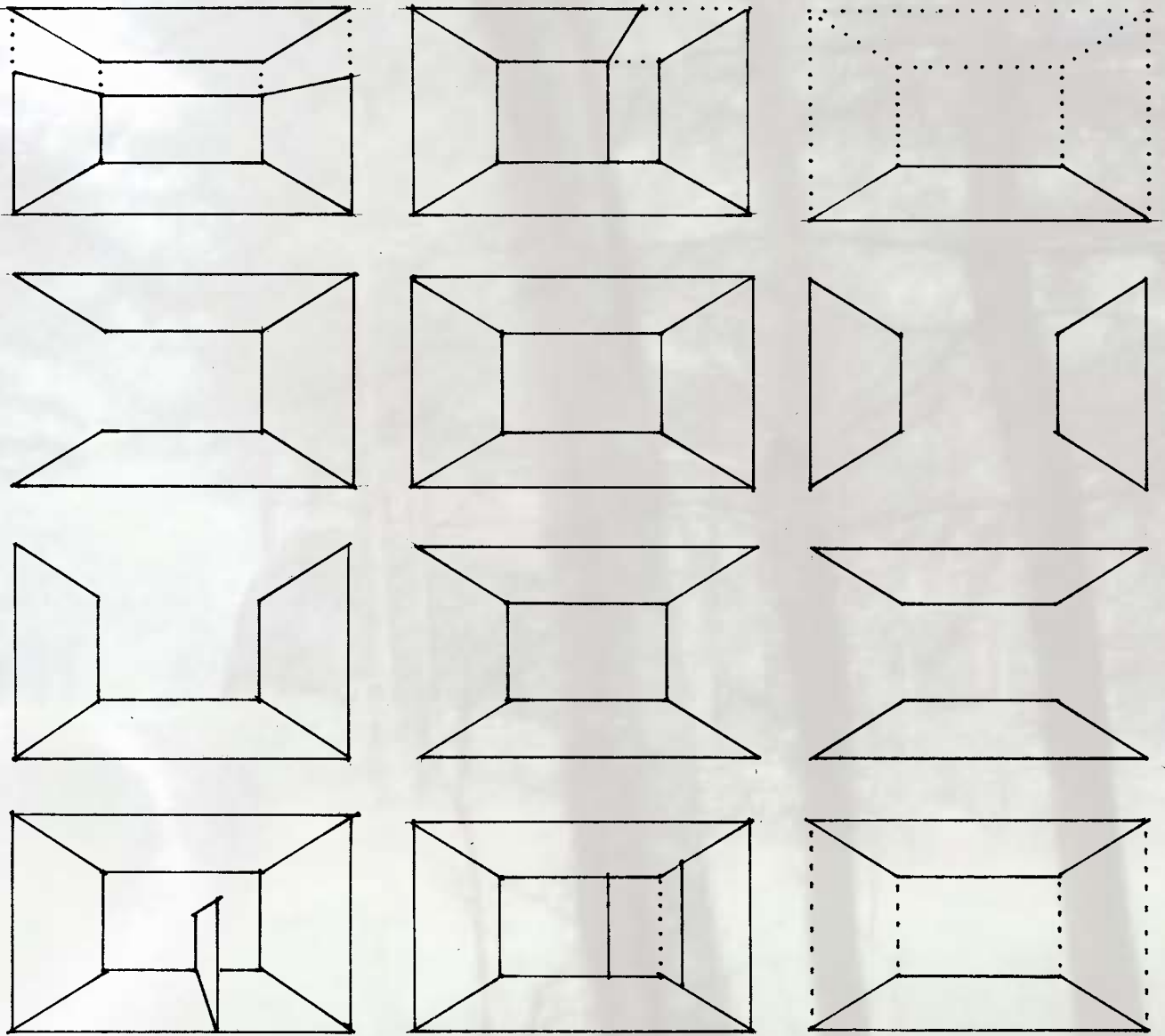


13

Pohjapiirros, Villa Oivala







16

piirroksat: Jaana Räsänen

14. Kolmelta sivulta rajattu tila laivan kannella avautuu yhdeltä sivultaan avaraksi näkymäksi, jota meren välkehtivä pinta, kaukana siintävä metsän reuna ja varjostavat pilvet rajaavat. Viro.
15. Metsäsaarekkeet toimivat avaran maisematilan rajaajina. Kahden ihmisen toiminta muodostaa hetkellisen paikan avaralla jäällä. Parainen.
16. Tila ei välttämättä tarvitse rajoikseen kaikkia neljää seinää, lattiaa ja kattoa, jotta se koettaisiin tilana. Kaavioilla on havainnollistettu muutamia erilaisia tapoja, joilla huone voi rajautua. Samaan tapaan voi analysoida kaikkien tilojen rajautumista.
17. Väliaikaisesti rajattu tila kadulla rakennustelineiden alla. Helsinki.

17



kuvat: Hille Kaukonen

Paikka ja paikan henki

Ihminen tarvitsee erilaisille toiminnoilleen luonteeltaan ja hengeltään erilaisia tiloja ja paikkoja. Tilan ominaisuuksia käsiteltiin jo edellä, mutta mitä tarkoitetaan merkityksellisellä paikalla ja paikan hengellä?

Tässä yhteydessä paikka on enemmän kuin pelkkä koordinaatein määriteltävissä oleva sijainti kartalla tai matemaattisesti määriteltävissä oleva rajattu avaruudenosa. Paikka on kokemuksellinen käsite. Sijainnista tai tilasta tulee paikka vasta sitten, kun sillä on omien kokemusten kautta merkitystä ihmiselle.

Tilallisten, arkkitehtonisten sekä muiden fyysisten ominaisuuksien lisäksi paikalla on sosiaalisia, historiallisia ja symbolisia ominaisuuksia. Nämä kaikki yhdessä vaikuttavat siihen, millainen paikasta ja sen hengestä muodostuu. Erilaisissa paikoissa painottuvat tietenkin eri ominaisuudet. Esimerkiksi julkinen pysäköintikenttä ja yksityinen talousrakennusten reunustama piha ovat tilallisilta ominaisuuksiltaan päinvastaisia. Toinen on avoin ja toinen suljettu. Niillä on toki samanaikaisesti myös muita paikan henkeen vaikuttavia ominaisuuksia. Jokaisella paikalla on oma historiansa, joka on varastoitunut ihmisten muistoihin, historiankirjoituksiin, rakennuksiin ja maisemaan. Parhaimmillaan paikan historian vaiheet ovat näkyvillä historiallisina kerrostumina kaupunkirakenteessa ja rakennuksissa. Esimerkiksi Pekingin Taivaallisen rauhan aukiota, Moskovan Punaista toria tai Porvoon Raatihuoneen toria leimaavat vahvasti niiden historialliset ja symboliset merkitykset.



18

18. Aika painaa leimansa rakennettuun ympäristöön. Jokin paikka saattaa elää muistoissa pienten mieleen painuneiden yksityiskohtien myötä. Tallinna.

19–20. Kaksi erilaista "lavastusta":
Yläkuvassa suomalaisen koivumetsän henki on siirretty luomaan Suomi-kuvaa ja tarjoamaan elämyksiä vierailijoille. Suomen paviljonki Hannoverin maailmannäyttelyssä 2000. Arkkitehtitoimisto SARC, arkkitehdit Sarlotta Narjus ja Antti-Matti Siikala.
Alakuvassa antiikin tunnelmia on rakennettu suomalaiseen metsään. Vuosaari, Helsinki.



19

20





21



22

kuva 21-22: Hilla Kaukonen

Kaikilla paikoilla on oma henkensä. Joidenkin paikkojen henki on lähes huomaamaton ja joidenkin selvästi havaittavissa. Parhaimmillaan paikan henki on niin voimakas, että kertavierailu paikassa jättää mieleen unohtumattoman kokemuksen. Kun uusia paikkoja luodaan, rakennettiinpa sitten luontoon tai jo rakennettuun ympäristöön, huomioidaan paikan alkuperäinen henki yhtenä suunnittelun lähtökohtana. Tällöin suunniteltavana oleva rakennus tai yhdyskunta suhteutetaan sekä vallitseviin luonnonolosuhteisiin että ympärillä olevan yhdyskunnan fyysisiin, historiallisiin, sosiaalisiin ja symbolisiin olosuhteisiin. Autokannen päälle rakennettu, voimakkaasti kohti taivasta kohoava lähiökortteli on hengeltään hyvin erilainen kuin pehmeästi maastoa mukaileva asuinkortteli metsäisellä rinteellä.

Arkkitehtuurin avulla paikan alkuperäistä henkeä voidaan ylläpitää ja jopa vahvistaa. Joskus voidaan myös joutua luomaan uudenlainen, parempi henki. Uusi rakennus voi joko antaa tilaa vanhalle historialliselle naapurilleen tai suorastaan jyrätä sen alleen. Tasapainon löytäminen vanhan ja uuden rakentamisen sekä luonnon välille on paikan hengen huomiointia ja kunnioittamista.

21. *Kun kaupunki on rakennettu maaston muotoja mukaillen, syntyy polveilevia kulkureittejä, mielenkiintoisia kohtaamispaikkoja ja omaleimaista kaupunkirakennetta. Praha, Tšekki.*
22. *Voimakkaasti yhdeltä sivulta rajautuva ulkotila. Kunkin vuodenajan olosuhteet luovat omalta osaltaan paikan henkeä. Lumi valaisee kulkureitin talvella. Tilaa rajaavat tekijät voivat olla hyvin hetkellisiä tai tilapäisiä. Helsinki.*
23. *Tila on täynnä sosiaalisen elämän näkymättömiä elementtejä. Puheen sorina, astioiden kilinä ja ruuan tuoksu ovat erottamaton osa paikkaa. Ihmiset erilaisten paikkojen käyttäjinä ovat tärkeä osa paikan henkeä. Praha, Tšekki.*
24. *Vanhan puukaupunginosan yhtenäiset julkisivut ja inhimillistä mittakaavaa noudattavat rakennusmassat luovat idyllistä ja rauhallista tunnelmaa. Jotkut kokevat sen vanhanaikaisena ja rähjäisenä. Kaupunkitilan kokeminen riippuu katsojan arvomaailmasta. Haapsalu.*

23



24



Rakennetun ympäristön kokeminen ja merkitys ihmiselle

Jokainen tulkitsee ympäristöä omasta näkökulmastaan

Ihminen on jatkuvassa kokemuksellisessa vuorovaikutuksessa ympäristönsä kanssa. Ympäristön viestejä vastaanotetaan kaikkien aistien avulla ja niiden välittämä informaatio todellisuudesta tulkitaan aikaisempien kokemusten, muistojen ja uskomusten kautta. Sama rakennus, paikka tai alue merkitsee eri henkilöille eri asioita, jolloin rakennetusta ympäristöstä syntyvä mielikuvakin on erilainen. Ympäristö herättää myös tunteita. Ne työntyvät esiin kuin huomaamatta heijastellen vaikkapa kaipuuta, iloa, toiveita tai pelkoa.

Liikkumisen vaikutus ympäristön ja tilan kokemiseen on oleellinen, sillä ilman sitä tilan kolmiulotteisuuden kokeminen ei olisi mahdollista. Liikkuminen tekee mahdolliseksi ympäristön tarkastelun eri suunnista. Sama tila näyttää erilaiselta riippuen siitä, missä kokija on: ylhäällä, alhaalla vai sivussa, valossa vai valoa vasten. Erilliset tilat voidaan kokea tilasarjoina liikkumalla tilasta toiseen. Samalla tavoin kuin musiikki perustuu äänen muunteluun sekä äänen ja hiljaisuuden rytmilliseen vuorotteluun, voidaan taidokkaassa arkkitehtuurissa viipymistä ja siirtymistä tilasta toiseen säädellä, tauottaa ja rytmittää. Erilaiset tilat yhdessä muodostavat eriluonteisia tilakokonaisuuksia ja paikkoja niin rakennusten sisällä, kaupungeissa kuin maisemassakin.

Aika vaikuttaa arkkitehtuurin ja rakennetun ympäristön kokemiseen useammalla tavalla. Selkein ajan vaikutus on rakennusten materiaalien värien muuttuminen ja osien kuluminen. Tätä ajan vaikutusta voi torjua rakennusten jatkuvalla kunnossapidolla. Ympäristössä ajan kulumista voi seurata rakentamisen tyylien muutoksissa. Tämä ajan positiivinen vaikutus on nähtävissä helposti kaupungeissa, joiden rakentamisessa on säilynyt ajallista kerroksellisuutta. Yksittäisen tilan kokemiseen vaikuttaa myös se, kuinka kauan tilassa vietetään aikaa ja kuinka usein siellä vierailaan.

25–28. Paikan henkeä luova maataideteos hollantilaisessa avarassa peltomaisemassa jakaa tilan yhä pienempiin ja pienempiin tiloihin teoksen keskustaa lähestyttäessä. Samanaikaisesti sisäkkäisten renkaiden muodostama taideteos tuntuu koko ajan suurentuvan. Hollanti.



25

kuva25-28: Heini Korpeainen

26



27
28





29



30



31

kuvat 29-31: Hilla Kaukonen

32



- 29–31. *Kun Helsinki muutettiin vaatimattomasta pikkukaupungista Aleksanteri I:n käskystä empiretyylillä keisarin etuvartioksi Suomeen, edusti Helsinki keisaria ja keisarin valtaa ja arvomaailmaa ulkomailla. Empirerakennusten arvokkuus pyrki nostamaan keisarin arvovaltaa. Mitä viestittää kaupunkikuva nyt? Helsinki.*
32. *Rakentaessaan talon ihminen luo oman paikkansa maailmaan. Vammala.*

Oheislukemistoa:

- Horelli Liisa. Lapsen ympäristön tutkijoina. Menetelmäopas kasvattajille. Mannerheimin Lastensuojeluliitto, Helsinki, 1992.
- Pallasmaa Juhani. Olemassaolon taide. Kirjoituksia arkkitehtuurista ja kuvataiteista. Painatuskeskus, Helsinki, 1993.
- Stenroos Helmer & Seppo Aura. Arkkitehtuurin muoto ja sisältö. Rakennuskirja Oy, Helsinki 1984.

Ympäristön viestit ohjaavat käyttäytymistä ja kertovat menneisyydestä

Ympäristöön on ladattuna monenlaisia viestejä. Jotkut niistä ovat niin ilmeisiä, että niiden sanomaan reagoidaan välittömästi. Liikennemerkkit pysäyttävät tai antavat jatkaa matkaa. Nimikyltit ja mainokset houkuttelevat mitä erilaisimpiin paikkoihin. Hienovaraisempia viestejä antavat esimerkiksi rakennuksen ulkonäkö, rakentamistapa, materiaalivalinnat tai sijoittaminen ympäristöön. Laakeat portaat ja avoin sisäänkäynti kutsuvat astumaan sisään. Rakennuskaupungin näkyvimmillä paikalla kertoo jo sijainniltaan, että siellä tapahtuu jotakin merkittävää.

Ympäristön viestejä tulkitaan koko ajan – yleensä asiaan sen kummemmin huomiota kiinnittämättä. Ne ohjaavat käytöstä monin tavoin ja niiden ohjeita seurataan miltei automaattisesti. Vasta vääränlaiset tai ristiriitaiset viestit havahduttavat.

Kaikki ympäristön viestit eivät ole tähän päivään liittyviä, vaan osa niistä liittyy menneisyyteen. Ihmisyhteisöjen kulttuuri on rakentunut pitkän ajan kuluessa omien maantieteellisten, henkisten ja materiaalien edellytysten pohjalta. Rakennetussa ympäristössä tämä historia on edelleen kaikkien luettavissa ja tulkittavissa ajallisina kerrostumina. Kulttuurisen identiteetin vahvuuden yksi merkki on se, että nykypäivän rakentaminen sovitetaan ympäröivään vanhaan rakennuskantaan. Nykypäivänkin ihmisillä on mahdollisuus kokea, että omat aikaansaannokset ovat osa historiallista jatkumoa.

Arkkitehtuuri auttaa asettumaan maailmaan

Asuminen sitoo yhteen ihmisen, rakentamisen ja arkkitehtuurin. Ihminen tarvitsee suojan asumiseen, tilan josta luoda oma paikkansa, kotinsa. Ihmisyhteisö puolestaan tarvitsee yhteisiä tiloja kokoontumiseen ja erilaisiin rituaaleihin, kuten uskonnollisiin menoihin ja vaikkapa kulttuuri- tai urheilutapahtumiin.

Kun suojautumisen ja kokoontumisen perustarpeet on tyydytetty, löytyy arkkitehtuurille myös muita merkityksiä. Taidokkaasti suunniteltu ympäristö tekee elämisen avarassa maailmassa helpommaksi – sekä abstraktilla että käytännön tasolla. Hyvä arkkitehtuuri tukee ja helpottaa suunnistautumista elinympäristössä. Jos kaikki rakennukset olisivat samankaltaisia, niitä ei olisi mahdollista erottaa toisistaan. Koulu voisi olla yhtä hyvin poliisitalo ja kotitalo lähikauppa. Rakennukset ja rakenteet kertovatkin yleensä olemuksellaan, mikä on niiden käyttötarkoitus. Erilaiset vaihtelevan näköiset rakennukset ovat myös maamerkkejä, jotka auttavat suunnistautumaan ympäristössä.

Ihminen tarvitsee merkityksellisen paikan, johon hän voi pysähtyä ja jonka hän voi tuntea turvallisesti omakseen. Rakentaminen ei ole arkkitehtuuria jos siihen ei liity ihmisyksilön ja -yhteisön luomia syvempiä merkityksiä. Silloin syntyy rakennustaidetta.





OPETUS- KOKONAISUUDET

kuva: Hille Kaukonen

33. *Johannes, Uuraan saari, Venäjä.*

1. IHMINEN

Keskeisiä käsitteitä: vuorovaikutus, aistit, tunteet, mittakaava

Astuessani metsän vihreästä siimeksestä syksyisen harmaan pellon laidalle säpsähdin sekä tuulen piiskaavaa voimaa että sitä rauhoittavaa avaruuden tunnetta, jonka taivas – tihkuisenakin päivänä – avautuessaan sai minussa aikaan. Kuusen oksien suojaama matala tila oli toki ollut turvallinen, mutta vasta tilan ääretön avautuminen edessäni ja yläpuolellani sai ajatukseni vapaiksi. Jatkaessani matkaani pitkin kärrytietä aloin tuntea oloni suojattomaksi. Selkäpuoltani suojannut metsä jäi taakseni ja ainoan turvan tarjosivat satunnaiset kivilohkareet tienpientareella. Piinaavan aukeuden katkaisi viimein peltoaukean halkaiseva pieni joki. Sillalla oli hyvä levähtää.

–H. Korpelainen



Oheislukemistoa:

- Alexander Christopher. Pattern Language. Oxford University Press, New York, 1977.
- Ceppi Giulio & Michele Zini (toim.). Children, Spaces, Relations, Reggio Children. Domus Academy Research Center, Modena, 1998
- Hihnala Teija. Rajoja. Alvar Aalto museo, Jyväskylä 1992
- Mantere Meri-Helka (toim.). Maan Kuva. Kirjoituksia taiteeseen perustuvasta ympäristökasvatuksesta. Taideteollinen korkeakoulu, taidekasvatuksen osasto, Yliopistopaino, Helsinki, 1995
- Passoja Britta. Hovin ovi haisee toffeelle. Ympäristöopas varhaiskasvatukseen. Pohjois-Pohjanmaan ympäristökeskus, Oulu 1997.

Ihmisen suhde rakennettuun ympäristöön

Ihminen on jatkuvassa vuorovaikutuksessa ympäristönsä kanssa. Hän vaikuttaa ympäristöönsä teoillaan. Hän toisaalta rakentaa, säilyttää ja suojelee ja toisaalta purkaa, tuhoaa ja roskaa. Ympäristö puolestaan vaikuttaa ihmiseen, halusipa hän sitä tai ei. Se aktivoi aistijärjestelmämme kautta erilaisia muistoja ja tunteita. Ympäristö voi saada olon tuntumaan turvallisen kotoisalta tai epämurkavan pelokkaalta.

Liikkuessaan ympäristössään ihminen vastaanottaa monenlaista informaatiota kaikilla aisteillaan. Vaikka näköaisti on useimmilla hallitsevin, ympäristökokemus on aina moniaistinen. Silmät näkevät, korvat kuulevat, nenä haistaa ja suu maistaa. Tuntoaistimuksia vastaanottaa koko keho. Esineet, pinnat ja vaikkapa lämmön voi tuntea käsillä, muilla ruumiin osilla ja koko iholla. Pinnanmuotojen tuntemisessa auttaa tasapainoaisti ja jalkapohjat tuovat viestiä eri pintamateriaalien vaihteluista.

Ihmisen hyvä ja tasapainoinen suhde omaan ympäristöönsä on tärkeä osa hyvinvointia. Sosiaaliset tekijät ja suhteet määrittävät osan siitä, mutta oma osansa on myös fyysisellä ympäristöllä. Hyvä ympäristö on toimiva, turvallinen ja esteettistä mielihyvää tuottava. Huonossa ympäristössä ovat esimerkiksi välimatkat liian suuria, pyörätiet puuttuvat koulu- matkoilta tai puistoissa ei uskalla kävellä. Ympäristö voidaan myös kokea yksinkertaisesti rumaksi: kaoottiseksi, huonosti hoidetuksi ja kolkoista tai rumasti vanhenneista materiaaleista rakennetuksi.

Rakennetun ympäristön suunnittelulla ei voida poistaa kaikkia epäkohtia, mutta sillä voidaan kuitenkin vaikuttaa ihmisten viihtyvyyteen. Käyttämällä korkealaatuisia materiaaleja sekä pitämällä huolta rakennuksista ja istutuksista estetään ympäristöä muuttumasta nopeasti hoitamattoman näköiseksi. Toteuttamalla suunnittelussa ja rakentamisessa inhimillistä mittakaavaa voidaan rakennettu ympäristö tuoda lähelle ihmistä.

34. Ihminen kokee ympäristöään kaikilla aisteillaan. Lontoo.
35. Aamukasteen jäljiltä höyryävät katot Kiotossa.



kuva ja piirros: Hille Kaukonen



36



37

Kuvat 36,37: Hille Kaukonen



38

Ihmisen mittasuhteet ja ympäristön mitoitus

36. Jos tuolit olisivat hyvin suuria, vaikuttaisivat aikuiset niissä istuessaan pieniltä. Heureka, Vantaa.
37. Puun lehvästön alle muodostuu sopivan kokoinen leikki- ja oleskelupaikka. Ihminen hakeutuu mittakaavaltaan itselleen sopivaan tilaan. Alanya, Turkki.
38. Ihmisen mittojen mukaan tehty "Sunnuntai"-divaani, suunnittelija Saara Renvall, 2001.

Esineiden ja arkkitehtuurin yksityiskohtien koko ja muoto määräytyvät ihmisen mittojen ja ruumiiliikkeiden mukaan. Esimerkiksi ikkunoiden ja ovien kahvat suunnitellaan niin, että ne sopivat käteen ja että niihin on luontevaa tarttua. Porrasaskelman syvyyden täytyy olla sellainen, että jalkaterä mahtuu siihen hyvin ja korkeuden sellainen, että portaita on helppo nousta. Tuoliin täytyy mahtua istumaan ja sänkyyn makaamaan. Kun arkkitehti suunnitellessaan ottaa huomioon ihmisen mitat ja toimintojen vaatiman tilan tarpeen, hän mitoittaa. Hyvin mitoitettun rakennuksen ovista mahtuu kulkemaan, ikkunoista näkee ulos, saunaan mahtuu koko perhe, keittiössä on tilaa ruuanlaitolle ja autokin mahtuu talliin.

Yleensä asuntojen ja teollisesti tuotettujen kalusteiden suunnittelussa käytetään standardisoituja ratkaisuja. Mitoituksen pohjana on keskivertoihminen. Pöydällä ja tuolilla on siis yleensä vakiokorkeutensa. Suunniteltaessa asuntoja esimerkiksi liikuntarajoitteisille on tehtävä poikkeamia standardiratkaisuista käyttäjän tarpeet huomioiden, jotta asukkaan elämälaatu säilyisi.



39



40

kuvat: Johanna Vuorinen

39–40. Lasten rakentamia majoja ympäristötaidetahtumassa Posiolla.

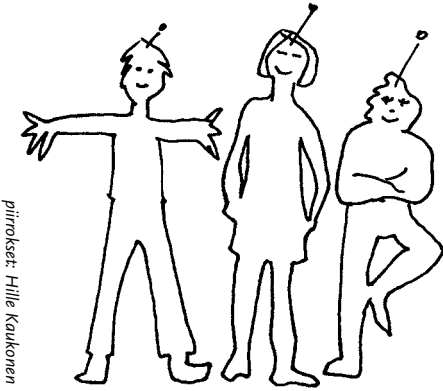
Tehtäviä

1 Havainnoi lähiympäristöäsi sisällä ja ulkona. Tutki ja mittaa sen suhteita koko kehollasi. Tunnustele ja vertaa erilaisia ovenkahvoja. Istu ja tutki tuolisi korkeuden sopivuutta itsellesi. Kävele portaat ylös ja alas. Tutkaile askelmien leveyden ja korkeuden sopivuutta itsellesi. Makaa ja istu erilaisilla sohvilla ja sängyissä. Pohdi minkälaiseen käyttöön mikin on suunniteltu. Ota sekä hyvin että huonosti mitoitetuista kohteista valokuvia, joissa ihminen on mukana. Mieti miten ihmisen mittasuhteet ja toiminta ovat vaikuttaneet lähiympäristön muotoutumiseen.

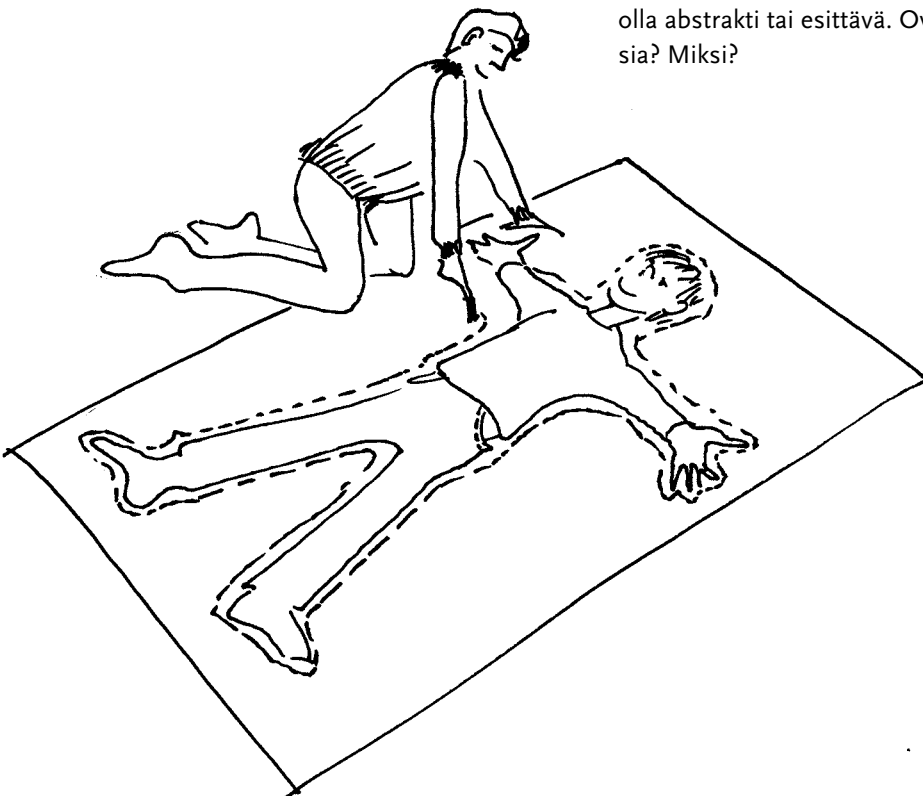
2 Ota iso paperi ja asetu makaamaan sille. Pyydä ystävääsi piirtämään ääriiviivasi. Maalaa kuvasi valmiiksi. Aseta kuvasi eri tiloihin ja paikkoihin. Valokuvaa tai muuten tutki "oman itsesi" suhdetta tilaan. Tee kuvastasi 1:5 pienennös. Jos olisit näin pieni, minkälaisia tiloja ja paikkoja löytäisit ympäristöstäsi? Asettakaa lopuksi kaikkien omakuvat ryhmäkuvaksi opiskelutilassa.

3 Tutki erilaisia materiaaleja haistelemalla, käsin tunnustelemalla, istuskelemalla, loikoilemalla ja paljain jaloin kulke-
malla. Tutki myös erilaisia huonekaluja mittaamalla niiden mittasuhteita ja testaamalla niiden toimivuutta. Suunnittele ja rakenna maailman mukavin huonekalu omien mittojesi mukaan. Tee mittasuhdetutkielma itsestäsi sekä huonekalustasi mittakaavassa 1:5. Mittaa, piirrä, muovaile ja rakentele.

4 Sulje silmäsi, keskity ja kuuntele ympäristöäsi poutaisena päivänä. Toista kuuntelu sateisena päivänä samassa paikassa. Minkälaisia mielikuvia äänet sinussa herättävät? Tee kaksi maalausta mielikuviesi pohjalta. Maalaus voi olla abstrakti tai esittävä. Ovatko maalaukset kovin erilaisia? Miksi?



piirroksat: Hille Kaukonen



2. OMAT PAIKAT

Keskeisiä käsitteitä: mielipaikka, henkiset tarpeet, luonto, aistit

Graniitinharmaan kivenlohkareen ja mustanpuhuvan kallion välissä oli tuulensuojainen pieni tila, josta avautui upea näkymä ulapalle. Kun halusin olla yksin, piilouduin tänne omaan auringon lämmittämään kolooni muiden etsiviltä katseilta. Kolo oli sekä suoja että ovi avaraan maailmaan. Aaltojen kohinassa unelmat saivat siivet.

–H. Korpelainen



Paikan vaikutus ihmiseen

Monilla ihmisillä on lähiympäristössään mielipaikkoja, joihin he voivat tarvittaessa vetäytyä ajattelemaan tai olemaan muuten vaan rauhassa. Toisille nämä paikat ovat pieniä ja keskittyneitä piilopaikkoja. Toisille ne ovat laajoja ja avariakin kokonaisuuksia. Joka tapauksessa niissä olo tuntuu hyvältä.

Mielipaikat vastaavat ihmisen henkisiin tarpeisiin, vaikkei hän sitä välttämättä tiedostakaan. Ne ovat suojaisia, turvallisia, pehmeitä tai muuten vain mukavia tai niistä avautuu huikaisevia näkymiä tai muistuu mieleen onnellisia muistoja. Ne lohduttavat ja antavat voimaa. Ne tasoittavat rauhattoman mielen. Tällaisia paikkoja voi löytyä suuren nojatuolin pehmeästä sylistä, mummolan salaperäisestä ullakkokomerosta tai sataman laiturilta. Oma paikka voi löytyä myös pihapensaikon uumenista, suojaisasta kallionkolosta meren rannalla tai suuren puun alta vaaran laelta.

Koska ihmiset ovat erilaisia, ovat myös heidän mielipaikkansa erilaisia. Jotta jokainen löytäisi ympäristöstä paikkoja, joissa viihtyy, on ympäristön oltava monipuolinen ja vivahteikas. Tämä asettaa haasteita suunnittelulle. Mielipaikkoihin liittyy usein tavalla tai toisella luonto. Siksi onkin tärkeää, että myös kaupunkeihin jätetään tilaa luonnolle: nurmikenttiä ja niittyjä, pieniä metsiköitä ja puistoja, jokia ja lammikoita sekä suunnittelelmattomia metsä- tai joutomaa-alueita. Mielipaikkoja ei edes välttämättä tarvitse aktiivisesti käyttää. Joskus riittää kun tietää, että ne ovat olemassa tai niitä voi ikkunasta katsella.

Oheislukemistoa:

- Bonsdorff von Pauline (toim.). Ympäristöestetiikan polkuja. Lahti, Kansainvälinen soveltavan estetiikan instituutti, IIAA Series Vol. 2, 1996.
- Pallasmaa, Juhani. Eläinten arkkitehtuuria. Suomen rakennustaiteen museo, Helsinki, 1995.
- Syrjämaa Taina & Janne Tunturi (toim.). Eletty ja muistettu tila. Suomalaisen Kirjallisuuden seura, Historiallinen arkisto 115, Helsinki 2002.
- Pallasmaa Juhani. Olemassaolon taide. Kirjoituksia arkkitehtuurista ja kuvataiteista. Painatuskeskus, Helsinki, 1993.

41. *Oman mittakaavan mukainen ja itse tehty paikka tuntuu omalta. Majoja rakentamalla Nissnikun koulun oppilaat muokkasivat ympäristöään. Kirkkonummi.*
42. *Oma paikka, oma reviiiri. Huussi kukkivan puun katveessa. Jonkun mielipaikka? Keistiö.*

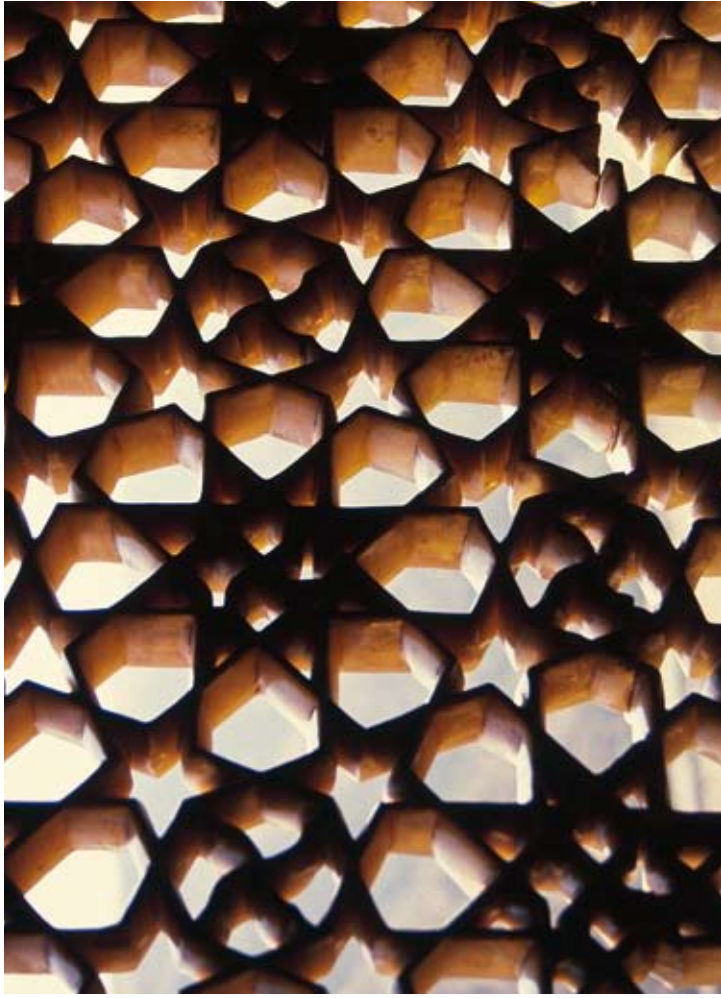
41



42



kuvat ja piirros: Hille Kaukonen

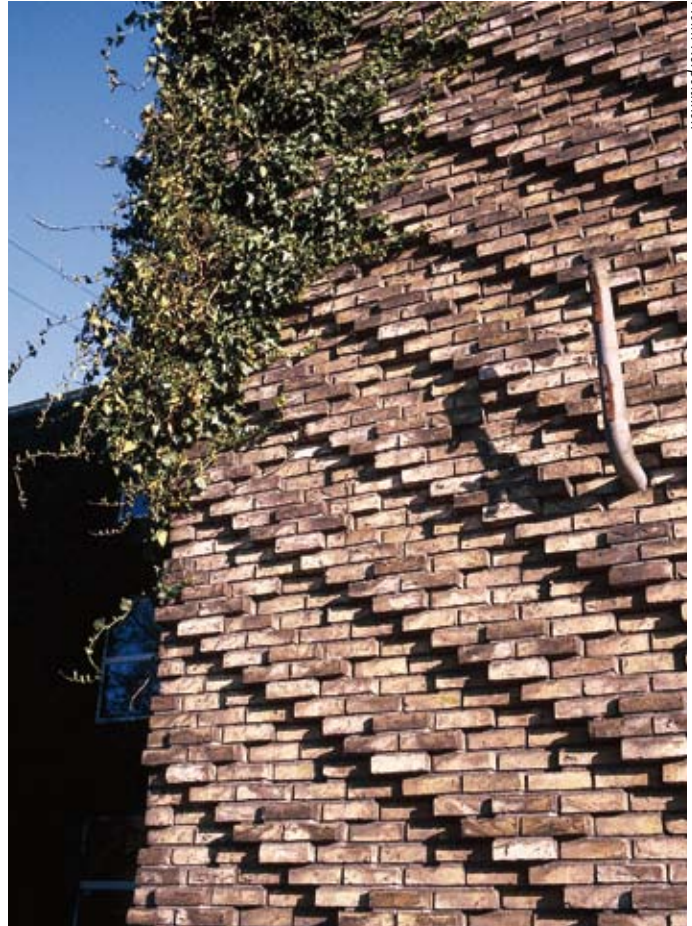


kuvat 43-47: Jaana Räsänen

- Valo ja varjo saavat materiaalit ja yksityiskohdat elämään.
43. Hiekkakivistä kaiverrettu pitsi-ikkuna. Amber, Intia.
 44. Heureka. Arkkitehtuuritoimisto Heikkinen & Komonen Oy, 1988. Vantaa.
 45. Yksityiskohta taidolla ladotusta kivimuurista. Hiidenmaa.
 46. Århusin yliopiston tiiliseinän taidokas reliefipinta. Århusin yliopiston päärakennus, C.F. Møller Tegnesteue, 1946. Tanska.



kuvat 44,45,48-51: Hille Kaukonen



Heini Korppanen

Aistit ympäristökokemuksessa

Näön avulla tunnistamme sekä yksittäisiä esineitä että laajoja maisemakokonaisuuksia ominaisuuksiineen. Näemme myös valon vaihtelut sekä liikkeen. Sanotaan, että sateella sokea voi kuulla maiseman. Kuuloaistin merkitys on kuitenkin tilakokemuksessa suuri myös näkeville. Kaupungin äänet kertovat elämän rytmistä ja paljastavat jotakin merkittävää kaupungin ja sen asukkaiden luonteesta. Kuulon avulla saadaan tietoa myös esineiden sijainnista ja pintojen ominaisuuksista, sillä erilaiset pinnat heijastavat ääntä eri tavoilla. Askelten kopina ylevän kirkkosalin kivilattialla kuulostaa erilaiselta kuin kesämökin narisevalla puulattialla.

Tuntoaisti on intiimein aisteistamme. Sen avulla olemme välittömässä kosketuksessa ympäristöömme. Tuntoaistimuksia välittyä eri tilanteissa eri ruumiinosien kautta. Jalkakäytävien ja teiden päällysteiden vaihtelut paitsi kuuluvat, myös tuntuvat. Tuntoaistille syntyy sopivasti virikkeitä, kun materiaalit ovat vaihtelevia ja koskettamiseen houkuttelevia.

Hajuaistin avulla tunnistamme lukuisia erilaisia tuoksujia, jotka tuovat mieleemme muistoja, tilanteita ja toimintoja. Jokaisella seudulla on oma ominais-hajunsa. Haistamme myös, onko lähitöllä leipomo, panimo, uimahalli vai saha. Huonetilat haisevat erilaisilta, sillä kullakin rakennusmateriaalilla on oma ominais-hajunsa. Jotkut haisevat hyvältä, puhtaalta tai raikkaalta ja jotkut jopa vaarallisen myrkyllisiltä. Hajuaisti varoittaa meitä ympäristön muutoksista, kuten homehtumisesta tai tehtaiden yllättävistä päästöistä.

47. *Intialaisen miehen oma paikka on penkki kadun vilinässä. Agra, Intia.*
48. *On olemassa paikkoja, joista kuljetaan läpi äkkiä. Näitä paikkoja kuitenkin käytetään päivittäin. Helsinki.*
49–51. *Ympäristökokemus on kulkijan alati vaihtuva kuva todellisuudesta. Hiidenmaa.*



49



50



51



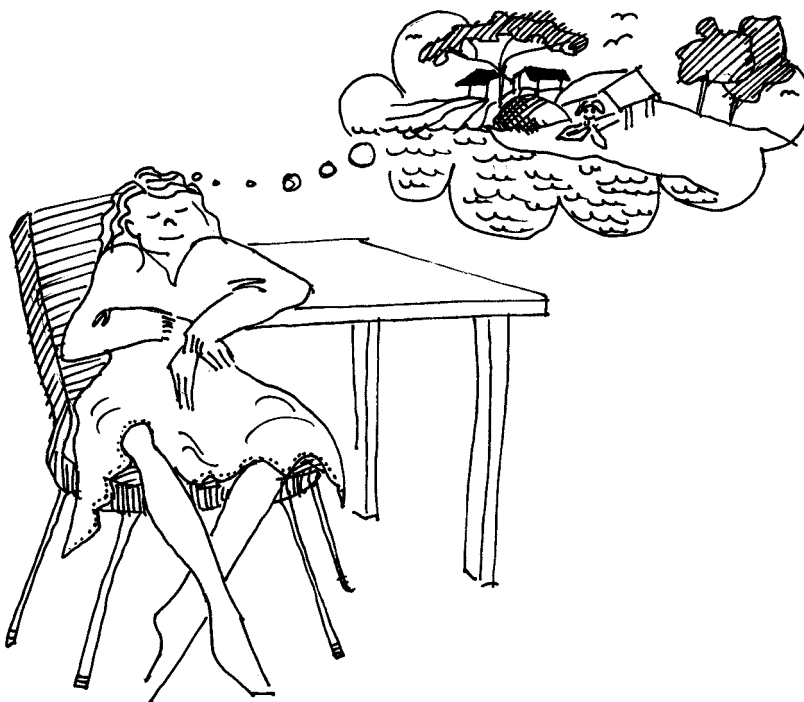
kuvat ja piirrokset: Hille Kaukonen

52. Lounastauko vehreässä puistossa rentouttaa. Helsinki.

53. Valkoisen muovin alla on valoisa väliaikainen tila. Forssan kuvataidekoulu.

Tehtäviä

- 1 Sulje silmäsi ja muistele lapsuutesi mielipaikkaa. Esitä mielipaikkasi kolmiulotteisena ja mieti, mikä teki siitä mukavan, viihtyisän ja turvallisen. Valitse rakennelmaan materiaaleja, jotka tukevat muistosi alkuperäistä tunnelmaa.
- 2 Tutki, minkälaisia pesiä eläimet rakentavat. Rakenna pienoiskoossa pesä valitsemallesi eläimelle tai mielikuvitukselliselle olenolle. Miten eläinten pesät poikkeavat ihmisten pesistä? Suunnittele yksin tai yhdessä toisten kanssa pesä, oma tärkeä paikka. Mieti mahdollisuutta toteuttaa jokin tällainen paikka lähiympäristöön. Toteuta se!
- 3 Valokuvaa tai videoi paikka, jossa pelkää ja paikka, jossa koet suurta kauneutta. Mitä asioita ja tekijöitä niistä löytyy? Erittele, millaisia ääniä, tuoksuja ja hajuja aistit, mitä näet! Onko paikka suuri, pieni, avara, ahdas, värikäs tai vaikkapa liukas? Tee sarjakuva, jossa kuljet näiden paikkojen kautta.
- 4 Rakenna metsään polku, jonka varrella on muistojen mystisiä paikkoja. Käytä hyväksesi metsässä jo olevia paikkoja ja niiden tarjoamia tunnelmia. Rakenna hienovaraisesti metsän henkeä kunnioittaen ja muistojen tunnelmia luoden.



3. HUONEET

Keskeisiä käsitteitä: tila, muoto, yksityiskohdat, materiaalit, väri ja valo

Makasin ullakolla vanhan narisevan hetekan päällä ja katselin kattoa. Kattopalkkien päällä lojui muutamia lautoja niillä sijoillaan, joille ne olivat jääneet, kun isoisältäni jäi huone viimeistelemättä. Käsittelemättömät lautaseinät seinävaatteineen ja lautalattiat räsymattoineen tekivät huoneesta kodikkaan. Huoneessa tuoksui vanhanaikaiselta. Se oli lapsuuden kesien tuoksu. Ylös kohti harjaa kohoava uunin muuri ja muurin takaa hämmöttävät pimeät onkalot loivat tunnelmaan ripauksen salaperäisyyttä. Sateella saattoi sulkea silmänsä ja kuulla huonetilan muodon harjan lappeille ropisevissa pisaroissa. Toivottavasti kukaan ei rakenna huonetta valmiiksi.

–J. Räsänen

Rajatun tilan taidetta

Suunnittelija määrittää käyttötarkoituksen perusteella huoneen muodon, mittasuhteet, materiaalit, ikkunoiden ja ovien paikat. Huonetila saattaa olla korkea tai matala, ahdas tai avara, suorakulmainen särmiö tai vapaamuotoinen ”luola”. Ikkunat ja ovet yhdistävät huonetiloja sekä toisiinsa että ulkopuoliseen ympäristöön. Aukkojen määrä, sijoittelu, koko ja muoto vaikuttavat huoneen käyttökelpoisuuteen ja tunnelmaan. Pienet reikämäiset ikkunat massiivisessa seinässä korostavat sulkeutuvaa sisätilaa. Suuret lasipinnat puolestaan tekevät seinän aineettomaksi, jolloin vuorovaikutus sisä- ja ulkotilan välillä korostuu. Lasi-katteisessa tilassa syntyy tunne siitä, että on sisällä ja ulkona yhtä aikaa.

Valo ja varjo ovat tärkeitä tekijöitä tilan kokemisen kannalta. Ne yhdessä tuovat muodot esiin. Täysin varjottomassa tilassa muotoja ja pintojen materiaaleja olisi mahdotonta edes havaita. Huonetiloja suunniteltaessa huomioidaan sekä luonnonvalon saanti että keinovalojen suomat mahdollisuudet. Keinovaloilla voidaan luoda tilaan tehokas yleisvalaistus, mutta niitä voidaan myös kohdistaa ja suunnata. Näin poimitaan esiin tilan tärkeitä yksityiskohtia. Pintojen kohokuviot ja tekstuurit tulevat parhaiten esiin sivuvalossa.

Myös materiaalivalinnat vaikuttavat valaistukseen, sillä erilaiset pinnat heijastavat valoa eri tavoin. Muuntelemalla valaistuksen ja pintamateriaalien lisäksi huonetilan väritystä, kalustusta ja sisustusta voidaan huoneen tunnelmaa edelleen säädellä. Näiden tekijöiden avulla voidaan myös rajata tiloja ja jopa luoda illuusioita ja harhauttaa.

54



55



54–55. Luonnosta voi löytyä samantyyppisiä tiloja kuin rakennetusta ympäristöstä. Opetuksessa niitä molempia voi käyttää tilan konkretisointiin.

Ylempi kuva: Glyptoteekin laajennus, Kööpenhamina, Henning Larsen Tegnestue, 1996. Alempi kuva: Sipoo.

56. Kahteen suuntaan kaartuvan tilan voi kokea kokonaan vain kulkemalla sen läpi. Turkki.

57. Kynttilöiden valo rajaa tilaa tilassa ja kokoaa pöydän ympärillä istuvat. Keistiö.

Oheislukemistoa:

- Ching Francis D.K. Architecture: Form, Space and Order. Van Nostrand Reinhold, 1979.
- Grönlund Hannele. Aineeton tila. Suomen rakennustaiteen museo, Helsinki, 2002
- Perce Georges. Tiloja avaruuksia. Loki-kirjat, 1992
- Stenroos Helmer & Seppo Aura. Arkkitehtuurin muoto ja sisältö. Rakennuskirja, Helsinki, 1984
- Bachelard Gaston. Tilan poetiikka. Nemo, Helsinki, 2003.

56



57



kuvat ja piirros: Hille Kaukonen



58



59

Teemu Vilo

Väri tilassa

Arkkitehtuurissa värejä ei voida tarkastella irrallisina ilmiöinä, sillä rinnakkain aseteltuna värit ovat aina vuorovaikutuksessa keskenään ja näyttävät erilaisilta kuin yksin. Sama väri voi jossakin ympäristössä erottua silmiinpistävästi ja sulautua toiseen täydellisesti. Väri näyttää erilaiselta eri valaistuksissa sekä erisuuntaisilla ja tekstuuriltaan erilaisilla pinnoilla. Arkkitehtuurissa värit ovat muutakin, kuin värjättyä ja maalattua, sillä rakennusmateriaaleilla on myös oma luontainen värinsä. Väritystä suunniteltaessa on muistettava, että värit muuttuvat vanhetessaan ja likaantuessaan. Värit ovat myös voimakkaita tunnelman luoja. Niiden avulla voidaan tila saada vaikuttamaan valoisaammalta tai pimeämmältä, avarammalta tai ahtaammalta, viihtyisämmältä tai epämiellyttävämmältä.

58. Alvar Aalto käytti valoisaa keltaista Paimion parantolassa (1929–33).
 59. Väri luo tilaan voimakkaan tunnelman ja suunnan. Meksiko.
 60. Onko takaseinällä kukkia? Ei, se on tapetti. Väriillä ja kuvilla voi luoda illuusioita. Sipoo.
 61. Valopitsiä lattialla. Intialainen kivi-ikkuna. Humayun hauta. Delhi, Intia.
 62, 63. Väri luo kolmiulotteista tilaa. Erilaiset pintamateriaalit heijastavat valoa ja värejä eri tavoin. Heijastumat saavat aikaan liikkeen tunteen. Westendinpuiston päiväkotit, arkkitehdit Pentti Kareoja ja Jari Lepistö, ARK-house arkkitehdit, 2000.

62

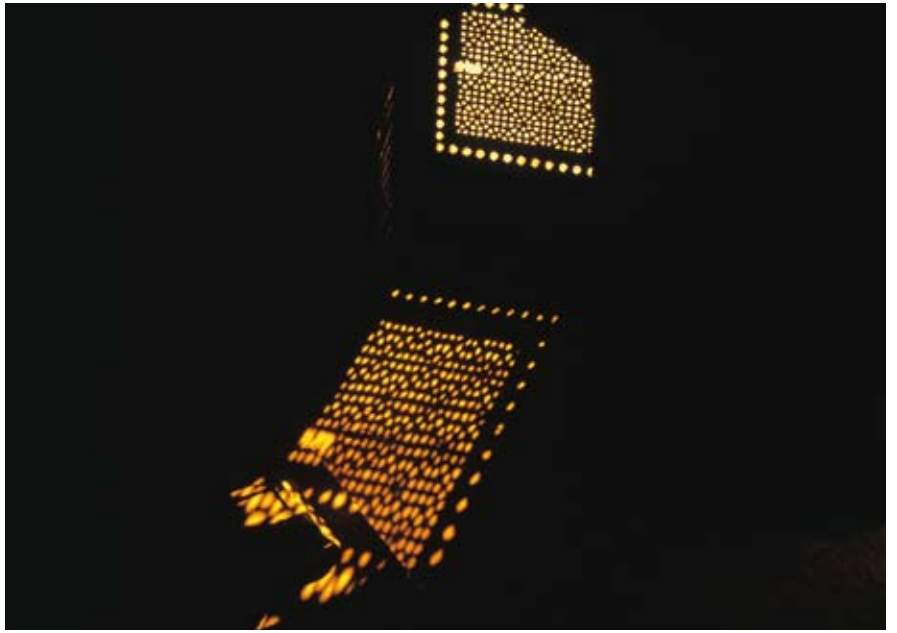
kuvat 62, 63: Jussi Tiainen





60

kuvat 58,60: Hille Kaukonen



61

Jaana Räsänen

63





64

*Alvar Aallon suunnittelemien rakennusten yksityiskohtia.
(Kuvat Alvar Aalto -museon kuva-arkistosta)*

- 64. Paimion parantolan (1929–33) potilashuoneen ovenkahva.
- 65. Jyväskylän työväentalon teatterin (1924–25) ulko-oven kahva.
- 66. Sisäportaat Alvar Aallon kotona, Riihitiellä Helsingin Munkkiniemessä (1934–36).
- 67. Yksityistalo Villa Mairean (1937–39) ulkokatoksen kannatindetalji.
- 68. Jyväskylän työväentalon julkisivun pylvään kapiteeli.
- 69. Kaide Seinäjoen kaupungintalon (1958–60) ulkoseinällä.



65

Martti Kapanen

66

kuvat 64,66-69: Majja Holma





67



69

Yksityiskohdat ja materiaalit

Rakennetussa ympäristössä usein juuri pienet asiat ja yksityiskohdat puhuttelevat ohikulkijaa. Katse tarttuu niihin, ja ne jopa houkuttelevat koskettamaan. Ovenrivat ovat tartuttavissa, portaikkojen kaiteet nojattavissa ja marmoripenkin sileä pinta kutsuu istumaan. Harkitut yksityiskohdat ja laadukkaat materiaalit viimeistelevät rakennuksen. Ollakseen laadukas materiaalin ei välttämättä tarvitse olla kallis. Kauniisti muotoiltuina ja hyvin toteutettuina rakennetun ympäristön yksityiskohdat tuottavat iloa kaikille ympäristön käyttäjille.

Yksityiskohtien luonne määräytyy käytetyn rakennusmateriaalin ja -tekniikan mukaan. Siksi tiilirakennuksen yksityiskohtien mittakaava ja ominaispiirteet ovat erilaisia kuin teräsrakennuksen. Materiaalit ja yksityiskohtien viimeistely viestivät myös rakennuksen ja ympäristön arvosta ja merkityksestä. Käyttämällä sopivia materiaaleja oikeissa paikoissa ja niille luonteenomaisilla tavoilla syntyy sopusointuinen kokonaisuus, jossa yksityiskohdat tukevat arkkitehtonista kokonaisuutta. Niitä ei ole käytetty itsetarkoituksellisesti eikä ristiriitaisesti suhteessa koko rakennuksen luonteeseen.



68



70

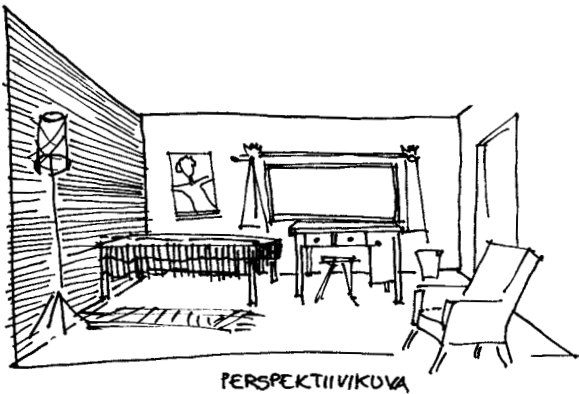
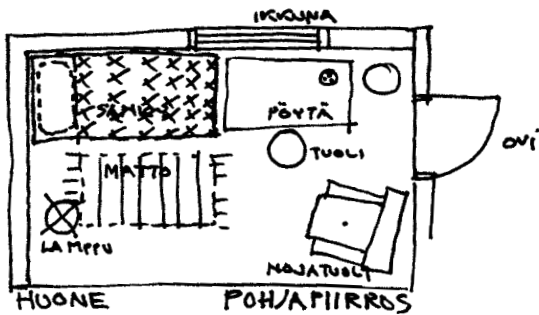
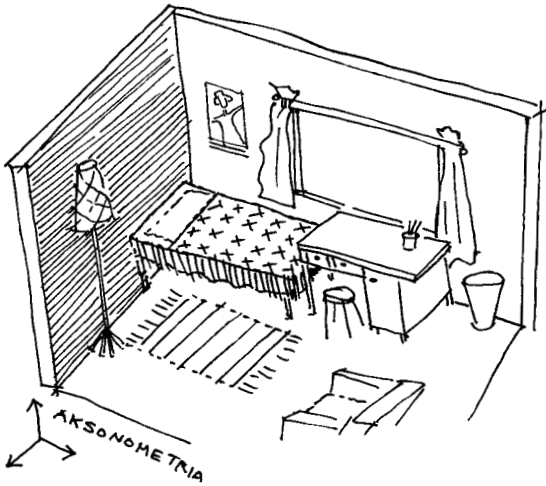
kuvat ja piirroset: Hille Kaukonen

71



72





Tehtäviä

- 1 Tutki omaa tai jotakin muuta huonetta kotonasi. Mittaa valitsemasi huoneen oluttuvuudet ja piirrä siitä pohja- ja leikkauspiirrokset mittakaavassa 1:20. Piirrä lisäksi aksonometrinen kuva tai perspektiivikuva mittauspiirrustuksia apuna käyttäen.
- 2 Määritellä yhdessä luokkahuoneenne tunnelma. Muuttakaa sen jälkeen tunnelma aivan toiseksi. Kokeilkaa ensin, miten tunnelma muuttuu pöytien ja tuolien järjestystä vaihtamalla. Jatkaa kokeilua värivaloin, siirrettävin seinäkkein ja kankain, kunnes löydätte jotain mielenkiintoista. Miten arvellette opiskelun sujuvan uudessa luokkahuoneessa?
- 3 Tee tutkimus kahdesta käyttötarkoitukseltaan hyvin erilaisesta huoneesta. Mitä yhtäläisyyksiä ja mitä eroavaisuuksia huoneilla on? Kuvittele mielessäsi millainen tilanne syntyisi, jos vaihtaisit huoneiden käyttötarkoitukset keskenään. Piirrä kuvapari tilanteesta.
- 4 Tutki omaa kouluasi tai muuta rakennusta. Mitä materiaaleja ja värejä on käytetty? Kuinka materiaalit ovat kestäneet aikaa? Tutki myös yksityiskohtia: oven kahvoja, ikkunoita, lampuja, ilmastointiritilöitä, kaiteita jne. Tutki myös koulusi tiloja. Miten korkeita ja leveitä tilat ovat, mihin käyttötarkoitukseen tilat on suunniteltu ja mihin niitä todellisuudessa käytetään? Tallenna havaintojasi piirtämällä, maalaamalla ja/tai videoimalla. Ota selvää koulusi historiasta ja etsi arkkitehdin aikoinaan laatimat piirustukset. Järjestä meidän koulu ennen ja nyt -näyttely.
- 5 Etsi eri muotoisia tiloja. Mieti, miten materiaalit ja värit vaikuttavat tilojen kokemiseen. Mikä muu muuttaisi tunnelmaa?

70. Rajattu näkymä on tarkkaan harkittu yksityiskohta hirsisaunan hämärässä pukuhuoneessa. Vähä-Kiljava, Hyvinkää.
71. Yksityiskohtien, materiaalien ja näkymien harmoninen kokonaisuus. Huone liittyy suurten lasipintojen välityksellä puutarhaan. Avaamalla ja sulkemalla ovia ja kaihtimia voidaan huoneen tunnelmaa muuttaa. Hakone, Japani.
72. Avaraan entiseen teollisuus-tilaan tehty koti on värikäs ja erilainen. Pienet asiat ja detaljit tekevät siitä asukkaansa näköisen. Helsinki.



Hille Kaukoven



Jori Jensonen

4. KOTI JA ASUNTO

Keskeisiä käsitteitä: perhe, reviiri, koti, piha, asumisen toiminnot, asuntopuunnittelu



Olin ollut pitkään poissa. Kun astuin kynnyksen yli, tunsin tutun tuoksun. Koti. Eteinen oli täynnä hujan hajan lojuvia koulureppuja ja erilaisia kenkiä. Lapset olivat ilmeisesti tulleet jo. Huhuu, onko ketään kotona? Ei vastausta. Olohuone oli onneksi siisti ja tiskitkin tiskattu. Keitin kupin teetä ja istuin lattialle, keskelle olohuoneen ruokomattoa. Tähän aikaan iltapäivästä valo siivilöityi ihanasti sälekaihtimien raoista.

–J. Räsänen

Perheen reviiri – monien toimintojen näyttämö

Koti voidaan lyhyesti määritellä perheen yhteiseksi reviiriksi. Kun näin tehdään, on muistettava, että perheellä ei enää tarkoiteta ainoastaan ydinperhettä vaan sen lisäksi mitä moninaisimpia asuinyhteisöjä: yksin asuvia, uusioperheitä tai vaikkapa opiskelijakommuuneja. Koska näiden yhteisöjen jäsenten lukumäärä, elämäntilanteet, asumistarpeet ja -arvostukset ovat hyvin erilaisia, poikkeavat myös niiden tarvitsemat reviirit toisistaan. Asumisen myötä asukkailla syntyy tunneside asuntoonsa ja se muuttuu mielessä vähitellen kodiksi.

Kotia voidaan tarkastella arkisen elämän tapahtumapaikkana. Silloin se on muun muassa kotiintulon, aterian valmistuksen, aterioinnin, lehdenluvun, television katselun, saunomisen, internetissä pelaamisen ja unen odotuksen paikka. Parhaimmillaan se on myös itsensä toteuttamisen ja sen kautta identiteetin vahvistumisen paikka.

Suomalaisissa kaupungeissa kodin toiminnot sijoittuvat nykyisin yleensä saman katon alle. Maaseudulla ja kaupunkien omakotialueilla ne saattavat yhä jakautua pihapiirin eri rakennuksiin. Pihalla on tärkeä osa asumisessa. Se toimii sisätilan jatkeena. Sinne voidaan mahdollisuuksien mukaan ja sään salliessa siirtää erilaisia asumisen toimintoja. Kerrostaloasunnossa yksityisen pihan korvaa parveke.

Kodit voivat sijaita mitä erilaisimmissa ympäristöissä ja rakennuksissa. Ne voivat olla tavallisten kerros-, rivi- tai omakotitalojen sijaan vaikkapa asunnoiksi muutetuissa teollisuuskiinteistöissä tai kivinavetoissa. Etenkin kesäisin koti saattaa siirtyä mökille, asuntovaunuun, teltaan tai muuhun väliaikaiseen rakennelmaan. Tavallista on myös kahden vakituisen kodin malli, jossa kakkosasunto on ympärivuotiseen käyttöön tarkoitettu vapaa-ajan asunto. Olipa koti minkälaisessa talossa tahansa, voidaan hyvällä suunnittelulla luoda asumisen arkisia tapahtumia varten paitsi toimiva myös viihtyisä ympäristö.

73. *Koti jatkuu pihalle, ja piha jatkuu kotikadulle. Lähiympäristö on olennainen osa kotia. Helsinki.*
74. *Kodin tunnelma muodostuu monenlaisista asioista. Ikkunat liittävät tilan ympäröivään luontoon. Niiden kautta maisema tulee osaksi sisätilaa. Pintamateriaalit vaikuttavat asunnon ulkonäön lisäksi myös siihen, miltä asunto tuntuu. Miltä lattia tuntuu ja kuulostaa jalkojen alla? Miten seinä- ja kattopinnat heijastavat valoa? Arkkitehdit Pirjo ja Matti Sanaksenaho, 2001. Talo Tammimäki, Espoo.*

Oheislukemistoa:

- Kankaanpää Matti J. Oman talon historia. RAK, Helsinki, 1995.
- Liukkonen Hanna (toim.). Asumisen ekokirjo. Ympäristöministeriö ja Rakennustieto Oy, Tampere, 1997.
- Mårtenson Hans & Korhonen Teppo. Kuistit ja verannat. RAK, Helsinki, 1995.

- Ranta Sirkka-Liisa & Juhani Seppovaara. Maatilan pihapiiri. Suomalaisen Kirjallisuuden Seura, Hämeenlinna, 2003.
- Penttilä Hannu ja Anssi Koskenvesa. Pientalon suunnittelu. Rakennustieto Oy, Tampere, 1999.

Asuntosuunnittelu

Suunnitellessaan asuntoja arkkitehdit suunnittelevat tiloja erilaisille asumisen toiminnoille. Toimintojen tilantarpeen lisäksi arkkitehti kiinnittää huomiota moniin muihin asioihin. Toiminnot sijoitetaan asuntoon ilmansuuntien mukaan. Illalla on mukava mennä nukkumaan koko päivän varjossa olleeseen viileään huoneeseen, josta aamuaurinko herättelee uuteen päivään. Työpäivän jälkeen taas on mukava nauttia illallista vielä auringon lämmittämällä terassilla. Ovet ja ikkunat luovat yhteyksiä eri huoneiden sekä sisä- ja ulkotilan välille. Ikkunoilla voidaan myös avata mielenkiintoisia näkymiä asunnosta. Oikeilla materiaali- valinnoilla luodaan tunnelmaa ja taataan osaksi myös puhdas ja terveellinen sisäilma.

Asunnot voidaan suunnitella yksilöllisesti perheen toiveiden mukaan. Joskus rivi- ja kerrostaloasuntojen suunnittelussa pyritään joustavuuteen ja muunneltavuuteen. Silloin ne ovat sopivia mahdollisimman monenlaisille asuinyhteisöille. Joissakin tapauksissa asukkaat pääsevät vaikuttamaan myös tulevien rivitai kerrostaloasuntojensa suunnitteluun. Tällaista

suunnittelua kutsutaan vuorovaikutteiseksi suunnitteluksi.

Omakotitalon rakentaja on melko vapaa tekemään omasta talostaan mieleisensä, mutta ympäristöön talon on sovittava. Asuinalueen tonttia koskevilla kaavamääräyksillä, kunnan rakennusjärjestyksellä sekä erilaisilla rakennustapa- ja muilla viranomaisohjeilla pyritään edistämään rakentamisen sopivuutta paikkaansa. Ottamalla näiden asiakirjojen esittämät suuntaviivat suunnittelun pohjaksi rakennusprojektin alusta lähtien omakotirakentajakin voi edistää talonsa sopimista rakennuspaikan ympäristöön. Suunnittelija huolehtii siitä, että rakennus on toimiva, viranomaismääräysten mukainen ja että se sopii ulkoisesti ympäristöönsä. Nykyisin maankäyttö- ja rakennusasetus edellyttää, että omakotitalonkin suunnitteluprosessissa on koko ajan mukana suunnittelun kokonaisuudesta ja sen laadusta vastaava pätevä pääsuunnittelija. Hän huolehtii siitä, että rakennussuunnitelma ja erityissuunnitelmat muodostavat kokonaisuuden, joka täyttää sille asetetut vaatimukset.



75



76

75,76. Kesäkodissa tiivistyvät asumisen tarpeet. Vaivio.

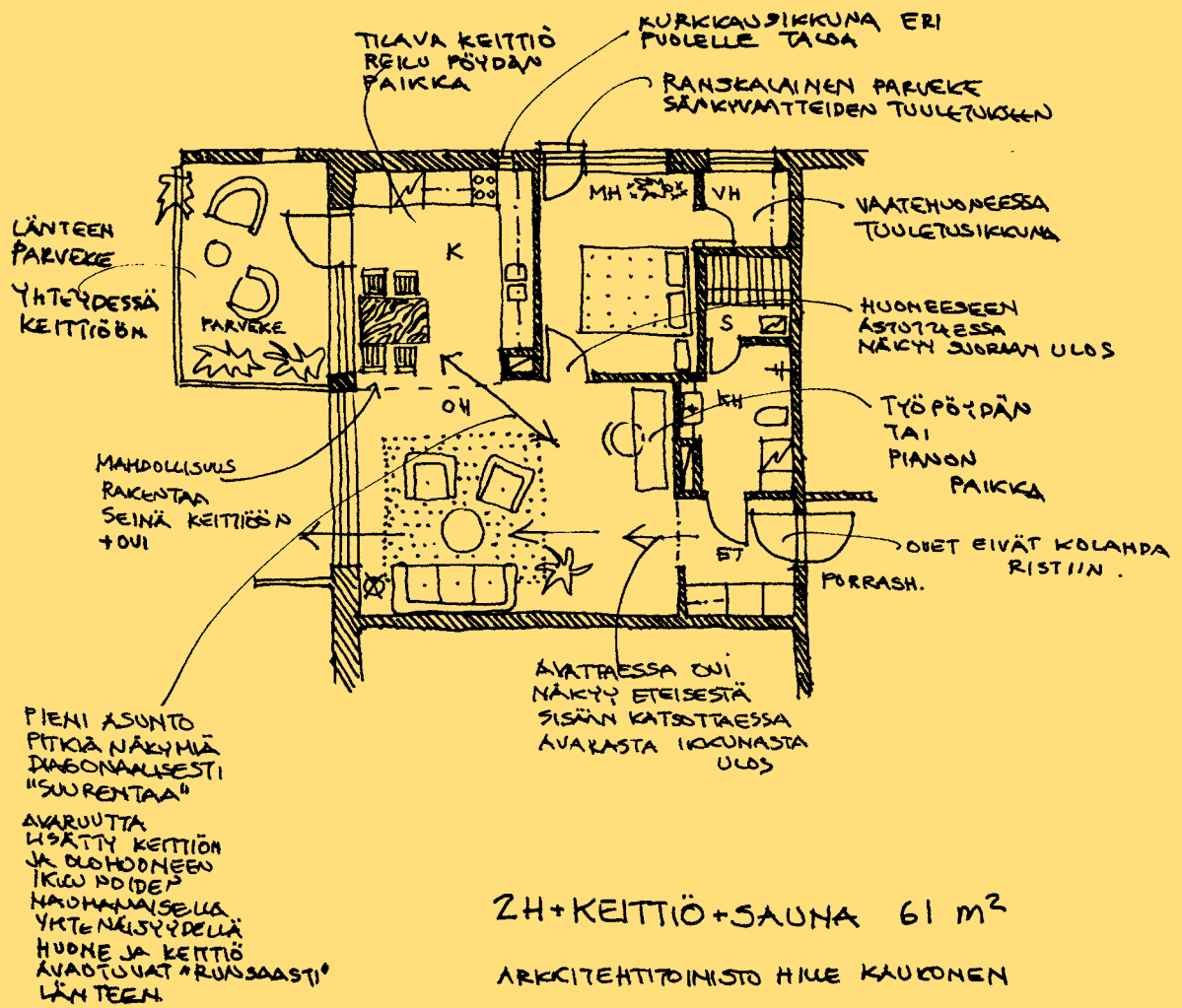
Erilaisia koteja ja erilaisia asumistapoja:

77. Perinteinen kaupunkirakenne säilyy, kun uudisrakentamisessa noudatetaan samaa kaupunkirakennetta kuin aina ennenkin. Näin kaupunkirakenne muuntuu luontevan hitaasti. Silves, Portugali.
78. Asuntolaivassa Amsterdamissa on sekä hiekkalaatikko että ryytimaa.
79. Puisen pienkerrostalon asumisen eleganssia. Arkkitehtitoimisto Herzog & de Meuron. Basel, Sveitsi.
80. Vanhusten asuintalon modernilla arkkitehtuurilla halutaan tukea asukkaan kokemusta yksilönä laitospäiväkodissa: jokainen parveke on erilainen. Arkkitehtitoimisto MVRDV, Amsterdam.

77



kuvat 75-77,79,80: Hille Kaukonen



81

81. Oheisessa suunnitelmassa kerrostaloasunnoksi on haluttu tarjota asukkaalle avointa tilaa, valoa ja näkymiä. Näkymät ikkunoista ulos avautuvat jo astuttaessa asuntoon sisään. Fallkulla.

78



Heini Korpelainen

79



80



Rakennus kestää kauemmin kuin sen rakentaja. Teemme tulevien sukupolvien arkiympäristöä.
Punainen tupa on yksi luku suomalaista asumisen kulttuuria.

82, 83. Keistiö.

84. Ruotsinpyhtää.

82



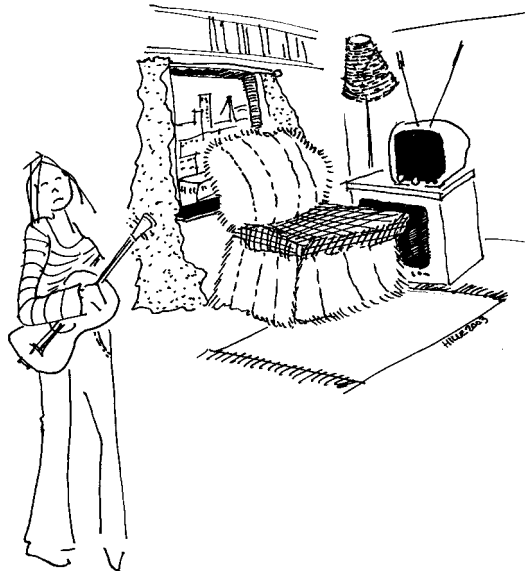
kuvat ja piirrokset: Hille Karkonen



83



84



Tehtäviä

- 1 Mieti, mikä tekee kodista kodin. Suunnittele unelmiesi koti ja rakenna siitä pienoismalli tai tee tietokonemallinnus. Huomioi suunnitellessasi henkilökohtaiset mieltymyksesi ja haaveesi, hurjimmatkin unelmasi. Esittele unelmiesi koti toisille käyttäen mahdollisimman paljon erilaisten asioiden luonnetta määritteleviä adjektiiveja.
- 2 Ota lehdestä kolmen julkisuuden henkilön valokuvat. Millaisia kuvittelet näiden henkilöiden kuvan perusteella olevan? Piirrä esimerkiksi rock-laulajan, uutistenlukijan ja presidentin koti. Vertaile koteja keskenään. Mitä yhtäläisyyksiä ja eroja niistä löytyy?
- 3 Tee kartta kotitalosi pihapiiristä. Tutki ja vertaile karttaasi toisten karttoihin. Mieti mistä pihapiirin tunnelma muodostuu. Mitkä tekijät siihen vaikuttavat? Miten piha muuttuisi, jos rakennukset olisivat lähempänä toisiaan? Entäs jos ne olisivat kauempana toisistaan, pihan istutukset eri tavalla tai ajoreitti pihaan tulisi toisaalta? Miten kerrostalon piha eroaa omakotitalon ja rivitalon pihapiiristä? Minkälainen on mielestäsi viihtyisä kerrostalon/rivitalon/omakotitalon piha?
- 4 Mieti, mitä kaikkea sisältyy tunnetasolla sanaan kotiinpaluu. Käy läpi sekä eri aistien välittämiä kokemuksia nykyisyydestä että muistoja, unelmia ja toiveita tulevaisuudesta. Millaisia rakennuksia kodit eri puolilla maailmaa ovat? Tee installaatio aiheesta "Kotiinpaluu".
- 5 Jos ryhmässäsi on jäseniä, jotka ovat kotoisin muualta kuin Suomesta, pyydä heitä kertomaan miten suomalaiset kodit ja heidän kotimaansa kodit eroavat toisistaan.

5. YHTEISET RAKENNUKSET

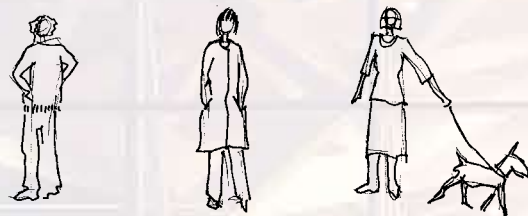
Keskeisiä käsitteitä: julkiset rakennukset, symboliset ja kulttuuriset merkitykset, rakennustyyli, rakennussuunnittelu

Katselin rakennusta hämmentyneenä. En voinut uskoa, että tuo oli tunnetun suomalaisen arkkitehdin luoma tunnettu kirkkorakennus. Ei voi olla totta. Harmaa, matala graniittilaatikko seisoj eleettömänä edessäni. Vain ovi keskellä seinää, ei muuta. Astuin matalasta eteisestä kirkkosaliin ja nauliuduin paikalleni. Avara, valoisa ja raikas sali avautui edessäni laskeutuen maastoa myötäillen kohti alhaalla olevaa alttaria. Suuri ikkunaseinä yhdisti salin alttarin takana avautuvaan vihreään puutarhaan.

–J. Räsänen

Elämyksellisiä kohtaamispaikkoja ja kaupunkikuvallisia merkkirakennuksia

Erilaiset julkiset rakennukset ovat meille kaikille yhteisiä rakennuksia. Ne ovat toisaalta varsin arkisia ja toisaalta yhteisölle hyvinkin merkityksellisiä kokoontumispaikkoja. Symbolisella tasolla yksi niiden tehtävistä on vahvistaa yhteenkuuluvuuden tunnetta. Niihin keräännyttään kuuntelemaan, oppimaan, toimimaan, näyttäytymään, hiljentymään, katsomaan, juhlimaan ja suremaan. Niissä hoidetaan virallisia asioita, tavataan toisia, vietetään aikaa ja ollaan esillä.



Piirrokset: Hille Kaukonen



85



86



87



kuvat: Hille Kaukonen



88

Voitto Niemelä

- 85–87. Yhteiset rakennukset näkyvät usein jo kaukaa niitä lähestyttäessä. Kuvasarjassa Kansalliskirjasto näkyy kaupungin siluettissa. Pariisi.
88. Lahden Sibeliustalon puuarkkitehtuuria. Aulatilaa kantavat pylväät ja kattorakenteet ovat kuin sisätilaan rakennettu metsä. Suurien lasiseinien kautta sisä- ja ulkotila liittyvät visuaalisesti toisiinsa. Järvimaisemasta tulee merkittävä tunnelmaa luova tekijä. Arkkitehtityöhuone Artto Palo Rossi Tikka, arkkitehdit Hannu Tikka ja Kimmo Lintula, 2000.

Oheislukemistoa:

- Nyman Kaj. Talojen kieli. RAK, Helsinki, 1998
- Mälkki Mikko & Jan Verwijnen. Avauksia, kaupungin anatomiaa. Taideteollinen korkeakoulu, tila- ja ympäristösuunnittelun osaston julkaisu, Helsinki, 1997
- Suonto Yrjö. Varjele modernia, modernin arkkitehtuurin ominaispiirteiden säilyttämisen puolesta. Rakennustaiteen seura, Helsinki, 1995.
- Kaila Panu, Pentti Pietarila & Hannu Tomminen. Talo kautta aikojen, julkisivujen historia. Rakentajain kustannus Oy, Helsinki, 1987.
- Metsähonkala Mikko. Valta ja vallattomuus. TTKK, Helsinki, 1995



Perinteisesti kirkolla on ollut merkittävä rooli kaupunki- ja kyläyhteisöjen kokoajana ja keskuksena. Kirkot kohosivat ylös kylän korkeimmalta kohdalta ja näkyivät kauas. Jo matkan takaa oli mahdollista tunnistaa, mille paikkakunnalle oltiin saapumassa. Nykyään kunnantalo ja kirjasto osoittavat useimmiten, missä on kunnan keskus. Muita yhteisiä rakennuksia ovat esimerkiksi rautatie- ja linja-autoasemat, uima- ja urheiluhallit, konserttitalot ja teatterit sekä museot. Myös koulut toimivat usein kylien ja kaupunginosien yhteisöllisinä monitoimitiloina. Vaikka vapaita kulkuloita ei kaikille julkisille rakennuksille enää olekaan tarjolla, pyritään tärkeimmät rakennukset edelleen sijoittamaan keskeisille ja kaupunkikuvallisesti merkittävillä paikoilla. Silloin ne ovat myös liikenteellisesti mahdollisimman monen saavutettavissa.

Yhteisten rakennusten suunnittelussa on kulttuuristen merkitysten lisäksi otettava työn tavoitteeksi varsin käytännönläheisiä asioita. Käytännön tasolla on löydettävä esteettisesti, toiminnallisesti, teknisesti ja taloudellisesti kestävä ratkaisu. On myös huolehdittava siitä, että rakennusta ja sen palveluita voivat käyttää turvallisesti ja vaivattomasti kaikki halukkaat, myös liikuntarajoitteiset.

Merkitysten tasolla yhteiset rakennukset pyritään suunnittelemaan tietyssä määrin ainutkertaisiksi, jotta ne erottuvat muista rakennuksista. Suunnittelevat arkkitehdit haluavat usein niissä tapahtuvan toiminnan ja sen vaatimien tilaratkaisujen heijastuvan myös rakennuksen ulkomuotoon ja julkisivuihin. Tavoitteena on, että ohikulkija pystyy ymmärtämään jo rakennuksen ulkomuodosta, mihin käyttötarkoitukseen ne on suunniteltu. Ympäristön koodikielen oikein tulkitseminen helpottaa liikkumista rakennuksessa ympäristössä.

Huomaamme, kuinka tärkeää on osata lukea rakennusten merkityksiä, kun vieraassa kulttuurissa emme löydäkään tarvitsemaamme. Merkit ovat siis kulttuurisidonnaisia. Lisäksi jokainen aika rakentaa oman näköisensä rakennukset ja tuo uuden ajallisen kerroksen ympäristöömme käyttäen oman aikansa arvoihin pohjautuvia muotoja, materiaaleja ja rakennustekniikoita. Käyttötarkoituksesta riippuen rakennus voi sekä sisäiseltä että ulkoiselta olemukseltaan ilmentää esimerkiksi valtaa, arvokkuutta, hengellisyyttä, hiljaisuutta, iloa, juhlavuutta tai vaikkapa nykyaikaista ajattelua. Näiden ilmentämiseen voidaan käyttää esimerkiksi rakennuksen kokoa, tilarakennetta, muotokieleltä, rakennusmateriaalia, väriä sekä sopivia yksityiskohtia.

89. *Koulu Vaasassa. Arkkitehtiryhmä A6 Oy, arkkitehdit Tapio Saarelainen, Jyri Haukkavaara ja Heikki Mäkinen, 2000.*

90. *Yrjönkadun uimahalli on tyylikäs vanhan ajan kylpylä, jossa ruumiin lisäksi saa virkistystä myös silmä. Arkkitehti Väinö Vähäkallio, 1928. Helsinki.*

90



Jussi Tahvanen



91. Kirkko on perinteisesti symboloinut kylän mahtia ja kertonut aikansa arkkitehtonisista arvoista. Iniö.

Suunnittelu on valintojen tekemistä

Jokainen uusi rakennus muuttaa olemassa olevaa ympäristöä. Suunnittelussa onkin otettava huomioon ympäristön ominaispiirteet, jotta muutoksesta tulisi positiivinen. Uusi rakennus voidaan sovittaa ympäristöönsä sopeuttamalla se läheisiin rakennuksiin käyttämällä esimerkiksi samaa räystäskorkeutta, kattokaltevuutta, materiaaleja ja värejä. Vähemmän alisteinen tapa on luoda uuden rakennuksen ja olemassa olevan ympäristön välille kontrastinen suhde – joka on silti harmoninen kokonaisuus. Viimeksi mainittua tapaa käytetään monesti julkisten rakennusten suunnittelussa, jolloin niiden halutaankin nousevan positiivisesti esiin ympäristöstään.

Rakennuksen suunnittelu aloitetaan tarpeiden kartoituksilla. Tulevien käyttäjien kanssa pohditaan yhdessä muun muassa, mitä toimintoja rakennukseen halutaan sijoittaa, paljonko ne vaativat tilaa, minkälaisia yhteyksiä näiden tilojen välille halutaan luoda sekä paljonko hankkeeseen halutaan käyttää rahaa. Näiden valintojen perusteella laaditaan huonetilaohjelma.

Seuraavaksi arkkitehti laatii rakennuksesta luonnoksia. Niissä hän kokeilee erilaisia vaihtoehtoja sijoittaa toiminnot rakennukseen ja itse rakennus tontille. Rakennuksen visuaalisen hahmon luonnostelussa arkkitehti analysoi ympäristöä ja valitsee suunnittelunsa lähtökohdaksi jonkin kantavan ajatuksen. Se voi olla ympäröivästä luonnosta, viereisistä rakennuksista tai jostain rakennuksen tulevasta tehtävästä nouseva symbolinen teema. Suunnittelun lähtökohta voi löytyä myös vaikkapa ympäristön toiminnallisesta luonteesta. Näin on tehty esimerkiksi viereisissä kuvissa esitetyssä Viikin Infokeskuksessa. Muun muassa kaupungin- ja tiedekirjaston sisältävä rakennus sijaitsee keskellä liikennealuetta, joten on aika luontevaa, että alusta asti liikenteelliset teemat ovat vahvasti läsnä suunnitelmassa. Infokeskus on risteysalueella seisova maamerkki, jonka pyöreä muoto ohjaa liikennettä eteenpäin. Arkkitehdin valitsema mielikuva on näkyvissä jo aikaisissa luonnospaiutuksissa.

Infokeskuksen suunnitelmat ovat syntyneet arkkitehtuurikilpailun tuloksena. Työn tilaaja on jo siinä vaiheessa päässyt valitsemaan useiden arkkitehtien erilaisista ehdotuksista eniten omia mielikuviaan vastaavan. Näin suureen valinnanmahdollisuuteen ei muissa suunnittelutilanteissa päästä.

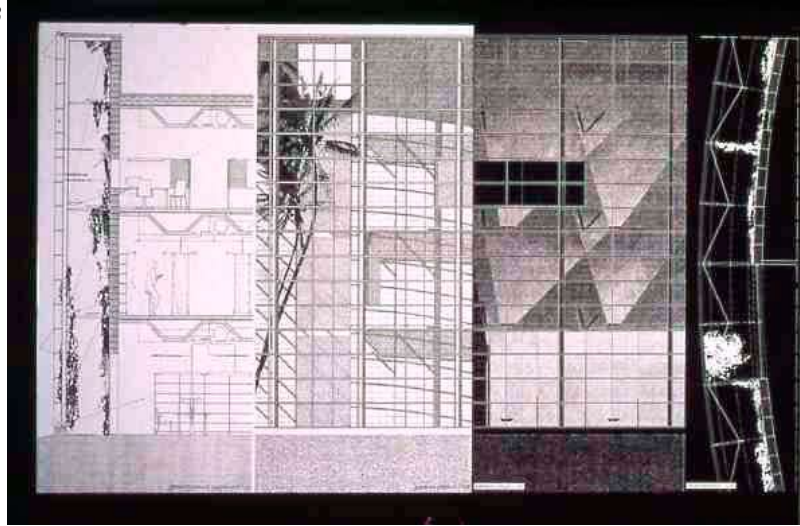
Rakennustyyli

Ajan aatteet ja arvot näkyvät useilla taiteen aloilla samaan aikaan kehittyvien tyylien kautta. Rakennustyyliässä ei ole kyse ainoastaan makuasiasta, vaan tyylit ja niiden vaihtelu ovat yhteydessä muun muassa tekniikan kehittymiseen. Hyvinkin erilaiset tyylit voivat vuorotella saman vuosisadan aikana: romanttinen suuntaus ennen rationaalisempaa tyyliä ja funktionaalinen tyyli vastareaktionä jäykähkölle usklassismille. Ajan tyyli rakennuksessa tai kaupunkikuvassa on aikakautensa kulttuurin peili. Koska ajassa liikkuu erilaisia arvoja, saattaa vallalla olla samanaikaisesti useampikin tyyli. Tyyli kertoo sitä kautta myös suunnittelijan ja rakennuksen tilaajan arvostuksista. Esimerkiksi arkkitehti J.S. Sirén suunnitteli mahtipontisen usklassisen eduskuntatalon 1920-luvun puolivälissä. Muutama vuosi myöhemmin Alvar Aalto suunnitteli Paimion parantolan, joka oli uuden tyylin, kansainvälisen modernismin, läpimurtotyö Suomessa. Oman ajan tyyliä on aina vaikea hahmottaa tarkasti, koska tyylin ominaispiirteiden tarkastelu vaatii ajallista etäisyyttä.

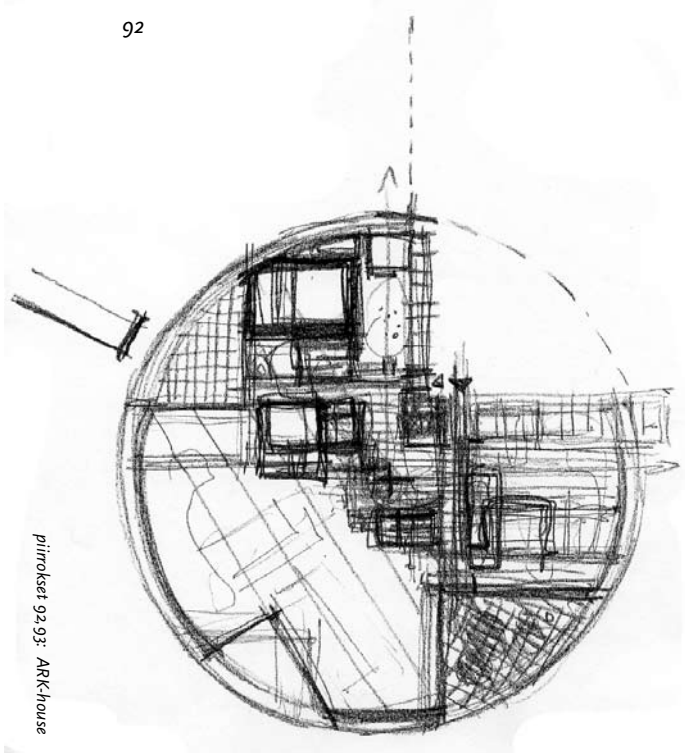
Viikin Infokeskus Korona,
ARK-house Arkkitehdit Oy, 1999.

- 92. Kilpailuvaiheen idealuonnos.
- 93. Kilpailuvaiheen julkisivututkielma.
- 94. Infokeskus iltavalaistuksessa.

93



92



piirroksat 92, 93: ARK-house

94



Mikko Junninen



kuutat95-97: Jussi Tiainen

95

95–97. Sanomatalo, Arkkitehtitoimisto SARC Oy, 1999. Helsinki.

98–100. Nykytaiteen museo Kiasma, Steven Holl Architects, 1998. Helsinki.

Esimerkiksi vallasta ja arkkitehtuurista voi tehdä mielenkiintoisia tulkintoja: taustalla näkyvän eduskuntatalon korkealle nostetut vankat kivijulkisivut pitävät vallan arvokkaasti sisällään, kun taas nykypäivän mediavallan edustaja, Sanomatalo, antaa vallan loistaa avoimesti läpi katutasolta lähtevien lasijulkisivujen.

96

Viereisen Nykytaiteen museon Kiasman muodot ovat yllättävät kuin abstraktilla veistoksella. Tuntuu kuin se levittäytyisi rauhallisesti nurmikolle ja taipuisi pehmeästi terävän kuutiomaisen mediatalon jalkojen juureen.

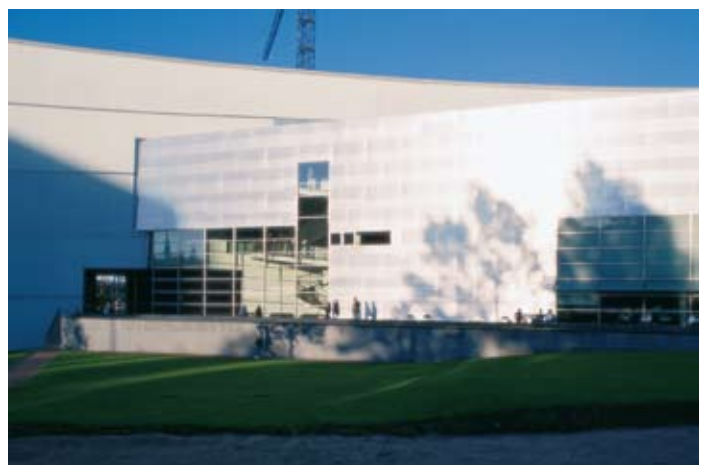
97



kuutat98-100: Timo Kukkonen

98 99

100



Tehtäviä

- 1 Tutki valitsemaasi julkista rakennusta (esim. kauppakeskus, kirjasto, kulttuuritalo, kunnantalo, kaupungintalo tai linja-autoasema) kotiseudullasi. Tee muistiinpanoja rakennuksesta piirtämällä ja kirjoittamalla tai valokuvaamalla. Voit piirtää tai valokuvata koko rakennuksen ja/tai sen merkittäviä yksityiskohtia. Tutki vaikkapa erilaisia listoituksia ja muita pieniä yksityiskohtia, ikkunapinnan ja seinäpinnan suhdetta, ikkunoiden sijoittelua, rakennusmateriaaleja, rakennuksen korkeutta ja kerrosten lukumäärää, kattomuotoa ja sisäänkäyntejä. Minkälaisilla keinoilla ihmiset houkuteltaan lähestymään ja astumaan sisään rakennuksiin? Mitä rakennusmateriaalit ja yksityiskohdat kertovat? Miksi ikkunat ovat niin isot/pienet? Miksi niitä on niin vähän/paljon? Miksi yksi rakennuksen osa on matalampi/ korkeampi kuin muut? Vertaile eri tyyppisten rakennusten tutkimustuloksia. Minkälaisista osateki- jöistä rakennus muodostuu? Miten rakennukset eroavat toisistaan toiminnaltaan ja ulkonäöltään? Miten käyttötarkoitus näkyy arkkitehtuurissa?
- 2 Vertaa ja analysoi kahta tai useampaa valitsemaasi hyvin erilaista merkkirakennusta kotiseudullasi seuraavan esimerkin tapaan.

	Sanomatalo	Kiasma
käyttötarkoitus	toimisto, työtila	museo, näyttelytila
visuaalinen avoimuus	avoin	suljettu
julkisuusaste	sekoittunut: yläkerrokset – yksityinen alin kerros – julkinen	julkinen
rakennusmassan suhde ympäristöön	ympäristöstä erottuva	ympäristön sisäänsä sulkeva
liikkeen suunta	vertikaalinen	horisontaalinen
tilarakenne	hierarkkinen	tilasarjoja
materiaalit	teräs, lasi	betonirunko + levy
suhde kaupunki- rakenteeseen	osa sitä	kaupunkirakenteesta irtoava
massoittelu	kuutio	vapaamuotoinen
yksityiskohdat	tekniisiä	ekspressiivisiä
ikkunat	kaikki seinät lasia	vaihtelevia aukkoja
lähestyminen	käynti eri tiloihin sisäkadulta	etuaukio

- 3 Etsi kuvia eri aikakausien ja kulttuurien ihmisistä, rakennuksista, kaupungeista, kulkuvälineistä ja vaikkapa koirista. Valitse kuvista se, joka herättää sinussa eniten mielikuvia. Tee kuvan ihmiselle/ koiralle/rakennukselle tyyliä vastaava kulkuväline, kuvan rakennukselle tyyliä vastaava ihminen/koira jne. Tee vieraaseen kaupunkiin itsesi näköinen talo.
- 4 Mitä harrastat? Tee tutkimus erilaisista harrastuspaikoista. Kiinnitä huomiota paikkojen kokoon, muotoon, materiaaleihin ja käyttökelpoisuuteen. Mieti myös, miten nämä paikat vaikuttavat ympäristöön. Jos saisit harrastaa ihan mitä tahansa, mitä harrastaisit? Ideoi, suunnittele ja rakenna harrastuksellesi pyhitetty julkinen rakennus tai paikka, jossa voisit toteuttaa valitsemaasi harrastusta. Toteuta rakennus sopivassa mittakaavassa. Tee avuksesi mittakaavaharrastaja välineinen. Jos harrastuksesi vaatii suuren tilan, niin tee mittakaavaharrastajasta pieni, jotta pystyt toteuttamaan tilan riittävän suurena suhteessa harrastajaan.

6. PÄIVÄNPIIRI

Keskeisiä käsitteitä: reitit, solmukohdat, sosiaalinen kanssakäyminen, koulu- ja työympäristöt, kauppakeskukset, huolenpito ympäristöstä.

Lapset olivat matkalla kouluun kukin omaa reittiään. Asukaspuistoon tultaessa reitit leikkasivat toisiaan hetkellisesti hajaantuakseen jälleen uudestaan. Katselin, kuinka jokainen lapsi löysi oman reittinsä puiston halki. Yksi kulki kiltisti kävelyteitä pitkin, toinen käsi aidan kaidetta tapaillen, kolmas tyhjän uima-altaan poikki syvässä lumessa kahlaten, neljäs jokaisen lumikasan yli kiiveten. Lukemattomat reitit piirtyivät lumeen. Lopulta kaikki löysivät yhteisen määränpään.

–J. Räsänen



Arkisten kohtaamispaikkojen verkosto – työ, koulu, kauppa, harrastukset

Arkipäivästämme suuri osa kuuluu muualla kuin kotona. Lapset ja nuoriso suuntaavat aamuisin kohti koulua ja aikuiset kohti työpaikkojaan, kuka milläkin tavalla liikkuen. Koulun ja työn jälkeen monet menevät kauppaan tai siirtyvät harrastusten pariin. Päivän aikana siirrytään erilaisista ympäristöistä toisiini.

Arkiympäristön ajoneuvo- ja kävelyreitit pyritään suunnittelemaan turvallisiksi ja selkeiksi. Vaihtelevat näkymät ja yksityiskohdat tekevät reiteistä mielenkiintoisia ja kauniita. Reittien solmukohdat ovat otollisia paikkoja erilaisille toiminnoille. Kioskit, huoltoasemat ja kaupat sijaitsevatkin usein tällaisissa risteyskohdissa. Niihin syntyi aikanaan jopa uusia kyliä ja kaupunkeja.

Koulut, päiväkodit, kauppakeskukset sekä toimisto- ja tuotantorakennukset ovat jokapäiväisten kulkureittiemme kiintopisteitä. Nämä arjen rakennukset pihoineen ja ulkotiloineen ovat yhteisiä ympäristöjämme. Koska vietämme niissä hyvin suuren osan ajastamme, on niiden suunnitteluun kiinnitettävä erityistä huomiota.

Kouluilla ja muilla työpaikoilla on hierarkkisesti erilaisia sisätiloja: yhteisiä auloja ja ruokasaleja, luokahuoneita sekä yksityisiä työpisteitä. Siitä, miten tila on jaettu eri toiminnoille on mahdollista yrittää tulkita esimerkiksi, millaiset pedagogiset ja ihmiskäsitykset

ovat olleet vallalla koulurakennuksen suunnitteluaihana. Muidenkin työtilojen suunnitteluun vaikuttavat käsitykset työstä ja ihmisestä: tämän päivän työpaikkarakennuksista pyritään tekemään sekä tehokkaita että ilmapiiriltään mukavia. Rakennusten terveelliset materiaalit ja ilmanvaihdon toimivuus ovat entistä tärkeämmässä osassa arkitilojen suunnittelussa. Yritysten toimitilojen suunnittelussa mietitään myös, miten rakennuksen ulkonäkö ja sisätilat tukevat yrityksen imagoa.

Suuret toimistorakennukset, koulut ja kaupalliset rakennukset toimivat kuin pienet kaupungit. Niiden suunnittelussa suunnittelija voi tilaratkaisuilla vaikuttaa käyttäjien sosiaalisen kanssakäymisen laatuun tai muotoon. Avokonttori on yhtenäinen suuri tila, jossa työntekijöiden työpisteet on ryhmitelty toivottua sosiaalista verkostoa tukevaksi. Tällainen työtila sopii yritykselle, joka haluaa edistää vaivatonta tiedon vaihtoa työntekijöiden kesken. Perinteisessä toimistossa, niin sanotussa koppikonttorissa, on kaikilla omat työhuoneet. Se varmistaa esimerkiksi tutkijan työrauhan, mutta eristää avokonttoria enemmän työntekijät toisistaan. Erilaisissa töissä tarvitaan erilaisia työtiloja. Toimistotilojen suunnittelun lähtökohtana onkin se, minkälaiseen työskentelytapaan tilaa on tarkoitus käyttää.

Oheislukemistoa:

- Horelli Liisa. Lapset ympäristön tutkijoina. Menetelmäopas kasvattajille. Mannerheimin Lastensuojeluliitto, Helsinki, 1992.
- Palosaari Outi ja Uusikylä Anu. Lähiympäristö tutuksi. 12 askelta. Rakennetun ympäristön kokemis- ja harjoitusopas, Pohjois-Pohjanmaan ympäristökeskus, Oulu, 1998.

101. Katu on päivällä vilkkaan kaupankäynnin ja ihmisten kohtaamisen paikka. Illaksi ja yöksi katu tyhjenee. Helsinki.
102. Erilaista toimistorakentamista: vihreys pehmentää työympäristöä. Arkkitehti Gaetano Pesce. Osaka, Japani.
103. Asemalaiturin lasikate luo tunnelman, jossa ollaan sisällä ulkona. Asemat ovat läpikulun paikkoja. Laiturialueen arkkitehtuuri vaikuttaa tulemisen ja lähtemisen tunnelmaan, vaikka siihen ei ehkä tietoisesti ehditäkään kiinnittää huomiota. Helsingin rautatieaseman asemapihan lasikate, Arkkitehtitoimisto Esa Piironen, 2000. Helsinki.

101



kuvat ja piirros: Hille Kaukonen



102



103

- Elo Pekka, Heljä Järnefelt, Seija Linnanmäki & Kirsti Melanko (toim.). Oma koulu, tutki ja opi. Museovirasto ja Opetushallitus, Helsinki, 2000.
- Kero Esa & Juhani Seppovaara. Kyläkauppa. RAK, Helsinki, 1996.
- Nikula, Riitta (toim.). Sankarus ja arki – Suomen 50-luvun miljöö. Suomen rakennustaiteen museo, Helsinki, 1994.



104

Kari Hakki

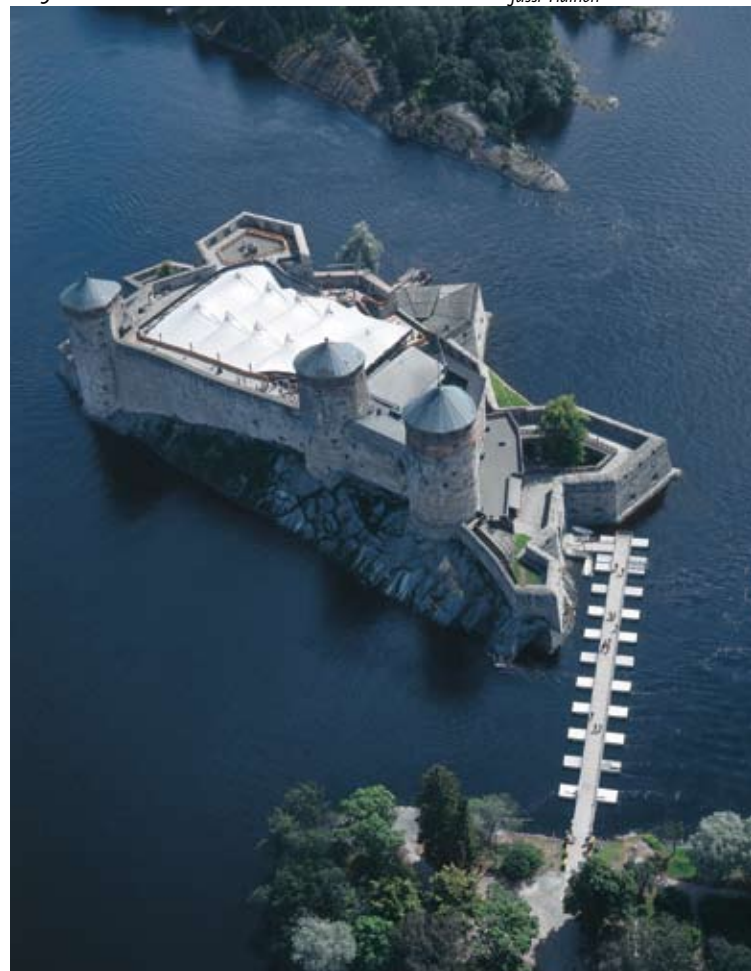
Rakennetusta ympäristöstä huolehtiminen

On tärkeää, että kaupunkia ja kylää huolletaan ja vanhoja rakennuksia korjataan. Huolenpito ei ole vain yksittäisten rakennusten suojelua. Vaikka suojelukysymyksissä on helpompaa ottaa kantaa yksittäisen säilytettävän rakennuksen kuin koko kyläraitin puolesta, ovat tasapainoinen kaupunkikuva ja kylämaisema kokonaisuutena säilyttämisen arvoisia. Kaupunki- ja kyläkuvan tasapainoisen kehittämisen kannalta tärkeää on myös uudisrakentamisen sopeuttaminen olemassa olevaan ympäristöön. Kylät, kaupungit ja taajamat pysyvät tulevaisuudessakin esteettisesti rikkaina ja monimuotoisina, kun uudisrakennukset ovat vanhaan rakennuskantaan soveltuvia oman aikakautensa tuotteita, eivät vain vanhan jäljitelmiä.

Rakennusten lisäksi suuria muutoksia maisemaan aiheuttavat uudet tielinjaukset. Niiden tasapainoinen sijoittaminen kulttuurimaisemaan onkin tie-suunnittelun haastavimpia tehtäviä. Teiden tehtävä on kuljettaa ihmisiä ja tavaroita paikasta toiseen, joten niiden on kuljettava lähellä asutusta. Toisaalta suuret louhintatyöt moottoritieyömaalla aiheuttavat lopullisia muutoksia maisemaan ja meluhaitat ja saasteet estävät asutuksen sijoittamisen liian lähelle suuria väyliä, visuaalisista haitoista puhumattakaan. Suunnittelussa pyritään tasapainoon näiden erilaisten toiminnallisten, terveydellisten ja esteettisten vaatimusten suhteen.

105

Jussi Tiainen



104. Puurakennukset pysyvät hyvässä kunnossa jatkuvalla huolenpidolla. Tammisaari.
105. Olavinlinnan (perustettu 1475) käyttötarkoitus on muuttunut puolustuslinnasta monumentiksi ja konserttisaliksi. Linna on kunnostettu osittain uuteen käyttöön, ihmisten yhteiseksi tapahtumapaikaksi nykyarkkitehtuurin keinoin. Myös sen historia on elävänä läsnä nykypäivän elämässä. Olavinlinnan katos ja katsomo, arkkitehdit Markku Erholtz ja Heikki Paakkinen, 2000.
106. Iltojen pimetessä päivä jatkuu sisällä kaupunkitilassa. Kauppakeskus Iso Omenan rennosti aaltoileva lasikatto luo sisätilaan omaleimaisen tunnelman ja tunteen siitä, että on sisällä ja ulkona yhtäaikaan. Valonläpäisevä sisäkatto on tarpeeksi korkealla ja sisätila tarpeeksi laaja, jotta vaikutelma ulkotilasta syntyy. Iso Omena, Arkkitehdit Tommila Oy, 2001. Espoo.
107. Katukahvilat värittävät kesäistä katutilaa. Berliini.
- 108–109. Sama tila ennen ja jälkeen toriajan on erilainen. Vaikka itse tori tilana ei muutu, sen ilme muuttuu. Rooma.

Kauppakeskukset

Kyläraitin kauppa ja asuinalueen ostoskeskus on monelle tärkeä sosiaalisen verkoston keskus. Suuremmat ostoskeskukset ja automarketit kokoavat asukkaita lähiseudulta vieläkin laajemmalla alueella. Moottoriteiden varsien kauppakeskittymät suurine automarketteineen kiihdyttävät tehokkuudessaan lähikaupan elinmahdollisuuksia. Lähikaupan häviössä häviää samalla yhteisön sosiaaliselle elämälle tärkeä kohtaamis- ja kokoontumispaikka. Marketit eivät ole helposti kaikkien tavoitettavissa. Jos niiden rakentaminen saa asuinalueiden pikkukaupat kuolemaan, hankaloitetaan päivittäispalvelujen saavutettavuutta esimerkiksi autottomille vanhuksille.

Toisaalta kauppakeskuksista muodostuu kahviloi-
neen ja erikoiskauppoineen vilkkaita uusia kokoontumispaikkoja. Niistä löytyy nykyään erilaisia palveluita: kappeleita, kahviloita ja kunnan palvelupisteitä. Ne ovat miellyttäviä pikku sisäkaupunkeja kylminä ja sateisina vuodenaikoina. Eläkeläiset päivisin ja lapsiperheet viikonloppuisin saattavat viettää pitkiäkin aikoja näissä uudentyyppisissä minikaupungeissa. Pimeinä aikoina päivä jatkuu niissä niin kauan kun valot palavat.

Kauppakeskusten sijoittaminen vaikuttaa koko yhdyskunnan rakentamiseen. Keskuksien vetävät puoleensa suuria ihmisvirtoja. Sillä on vaikutusta liikennejärjestelyihin: voidaan joutua leventämään katuja tai rakentamaan kokonaan uusia teitä ja liittymiä. Tästä saattaa seurata myös näkyviä muutoksia maisemaan.

Jaana Räsänen

106



107



kuvat 104-106: Hille Kaukonen

108



109





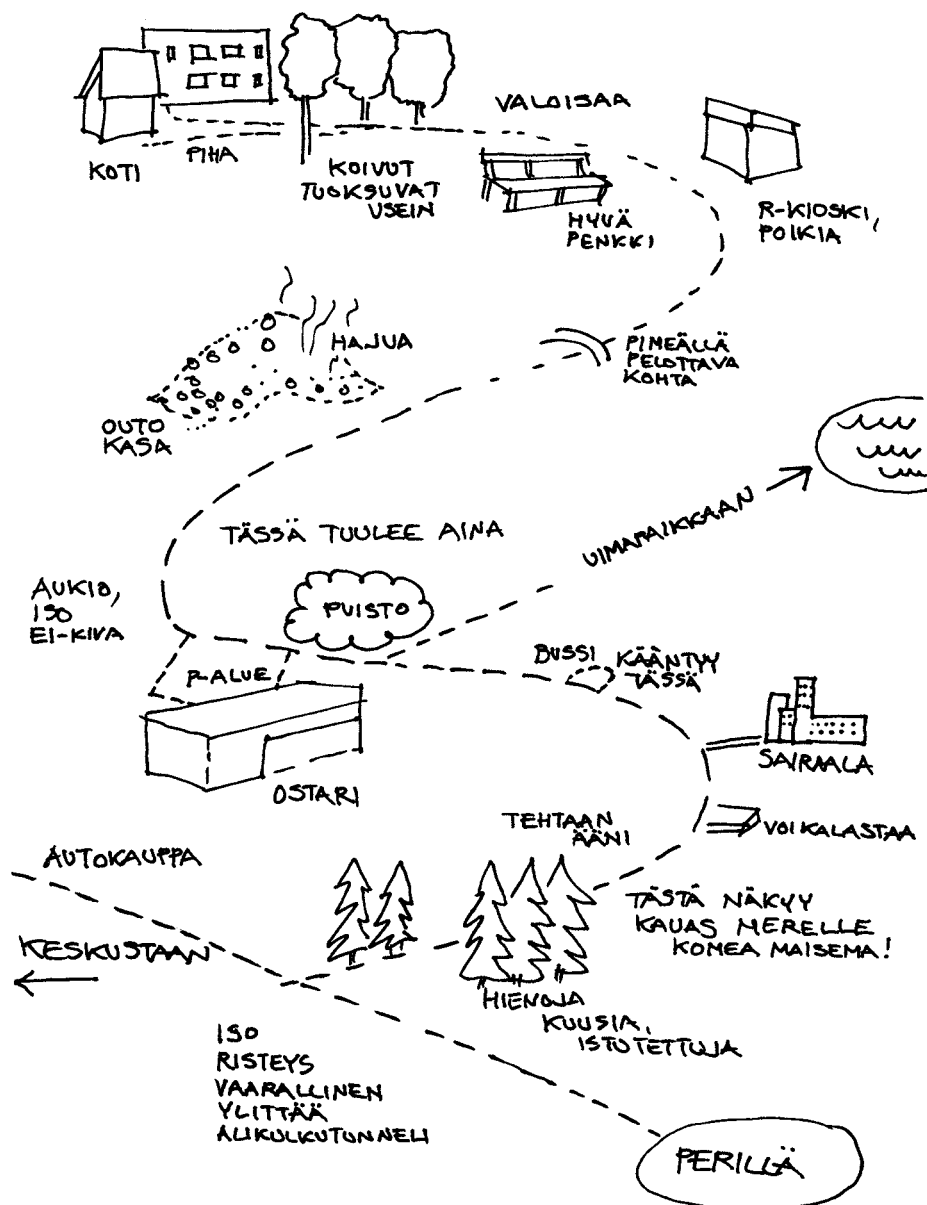
110

kuvat: Hille Kaukonen

110. Kaupunkiympäristöön kuuluu satoja muuttuvia tekijöitä, joiden keskinäiset suhteet uusiutuvat minuutti minuutilta. Raitiovaunut, bussit, autot, polkupyörät ja jalankulkijat sekä niiden tarvitsemat liikenneväylät ovat näkyvä osa päivittäistä ympäristöä. Millainen ympäristömme olisi jos liikennevälineemme olisivat erilaisia? Helsinki.
111. Koulut pihoineen ovat osa lasten päivittäistä "työympäristöä". Lapset viettävät kouluissa suuren osan päivästänsä. Koulujen suunnitteluun tulee siksi kiinnittää erityistä huomiota. Nykyisin koululaiset saattavat päästä vuorovaikutteisen tai osallistuvan suunnittelun keinoin vaikuttamaan siihen, minkälaisia uusista kouluista tulee tai minkälaisiksi vanhoja kouluja tai koulunpihoja uudistetaan. Helsinki.

111





Tehtäviä

- 1 Millainen on päivittäinen koulureittisi? Tee havain-
toja kaikilla aisteilla. Kerää näyttöitä ja ota valoku-
via koulumatkasi varrelta merkittäviksi kokemistasi
seikoista. Kokoa näytteistä ja valokuvista jäykälle
alustalle kollaasi, joka kuvaa koulumatkaasi.
- 2 Suunnitelkaa ja toteuttakaa yhdessä pienimuotoi-
nen kouluympäristön kehittämisprojekti. Se voi
koskea vaikkapa koulun pihan kunnostusta, koulun
aulan tekemistä viihtyisämmäksi tai pienen erityis-
käyttöön tarkoitetun tilan tekemistä omaan luok-
kaan. Valmistelkaa projekti huolella. Huomioikaa
projektin suunnittelussa ainakin seuraavat tekijät:
käytettävissä oleva aika, käytettävissä olevat mate-
riaalit ja työvälineet, käytettävissä olevat tekijöiden
taidot sekä mahdollisen luvan hakeminen toteutta-
miselle.
- 3 Seuraa yhden päivän aikana minkälaisia reittejä
kuljet ja minkälaisissa paikoissa oleskelet. Tee
ajatuskartta kuvituksineen päivästäsi kiinnittäen
erityistä huomiota reittien ja paikkojen fyysisiin
ominaisuuksiin. Mieti ongelmakohtia ja kuvita
päivän kohokohdat valokuvin tai piirroksin. Pohdi
vaikuttavatko ympäristön fyysiset ominaisuudet
viihtyisyyteen.
- 4 Millainen on reitti omasta huoneestasi pihalle ja
sieltä ystävän huoneeseen. Tee mielikuvakartta rei-
tistäsi. Mieti, miten tunnelmat muuttuvat matkan
varrella. Mitkä asiat tekevät reitistä mielenkiintoi-
sen? Miten reitti muuttuu vuodenaikojen mukaan?
Tutkikaa ja vertailkaa karttoja.
- 5 Miettikää yhdessä, millaiseen pedagogiseen käsi-
tykseen oman koulurakennuksenne tilaratkaisut
perustuvat. Verratkaa toisiinsa esimerkiksi rakenta-
misajankohdan ja nykyisiä käsityksiä oppimisesta
sekä opettajan ja oppilaan välisistä suhteista.
Näkyvätkö erot koulutiloissa? Miten?

7. KYLÄ JA KAUPUNKI

Keskeisiä käsitteitä: kaupunkikuva, kyläkuva, toiminnallisuus, historialliset kerrostumat, asuinympäristöt, maankäytönsuunnittelu ja osallistuminen



112

kuva ja piirroksen: Hille Kaukonen

112. Tuomiokirkko on yksi Helsingin tunnusmerkeistä, joka on helposti tunnistettavissa jo kaupungin siluettista kaukaa mereltä. Se on vaikuttava myös lähempää tarkasteltuna kadun päätteessä. Helsinki.

Väsyneenä ja eksyneenä matkasin yksin Firenzessä. Mistä voi keskiyön jälkeen enää yöllä löytää majapaikkaa? Oli pimeää, vierasta ja yksinäistä. Sumu kietoi ja piilotti minut maailmaansa. Kylmyyttä huokuvat porttikäytävät tuoksuvat pelolle. Kävelin karttaa pyörittellen epävarmana kohti pääaukioita. Kapea valaisematon katu, suljetut ikkunaluukut. Missä olivat tämän suurkaupungin mainosvalot, autoliikenne, hilpeät ravintolasta palailijat?

Kaartuvan pimeyden äkillinen pääte: kietouduin kelmeään oranssiin keinovaloon ja valonheittäjät räpsäyttivät kaupungin jalokiven pimeydestä. Mittakaavani pieneä jättiiläisemmän rakennuksen juurella. Tämän olin nähnyt lukuisia kertoja värikuvina kirjoissa. Edessäni lepäsi Firenzen vuosisatojen jumalatar: Brunelleschin kirkko, Santa Maria di Fiore. Kyyneleet valuivat estottomasti rajusta kauneuden kokemuksesta.

–H. Kaukonen

Oheislukemistoa:

- www.mintc.fi/www/sivut/suomi/ymparisto/elli/index.html
- Lumme Leena, Mäkiö Erkki, Larmola Maija & Larmola Yrjö. Kukkulan kortteli. Kaupungin kaksi vuosisataa. SKS, Helsinki, 1987
- Jalkanen Riitta, Tapani Kajaste, Timo Kauppinen, Pekka Pakkala & Camilla Rosengren. Asuinalue-suunnittelu. Rakennustieto Oy, Tampere, 1997.

Yhdyskunta on kokonaisuus

Jokaiselle kaupungille ja kylälle on muodostunut aikojen kuluessa oma henkensä, johon vaikuttavat sen eletty historia, kulttuuri, maisemalliset ja luonnontieteelliset tekijät sekä rakennettu ympäristö. Kylää ja kaupunkia voidaan tarkastella useista näkökulmista. Niiden syntyminen ja kehittyminen on fyysinen, sosiaalinen, psykkinen ja yhteiskunnallinen prosessi. Sekä kaupunkikokemuksessa että kaupunkisuunnittelussa nämä kaikki puolet ovat vahvasti läsnä.

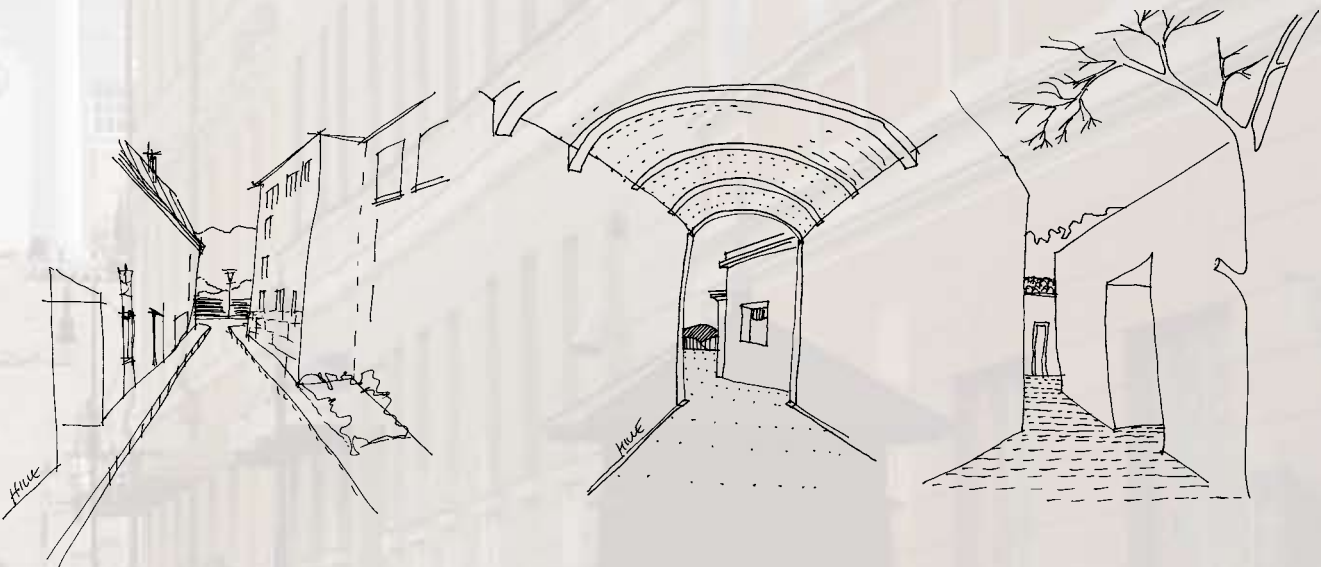
Kaupunki ja kylä ovat paikkoja, joihin ihmiset syystä tai toisesta ovat alkaneet keskittyä. Keskittymän syynä on saattanut olla luonnonolosuhteiden otollisuus. Esimerkiksi vesireittien solmukohtaan on syntynyt luonnostaan leiripaikka ja siitä on kehittynyt kaupapaikka. Sosiaalisesti kaupunki on syntynyt ihmisten halusta olla yhdessä ja hoitaa yhteisesti asioita. Erilaisia tarpeita varten ihmisten on täytynyt rakentaa asuintaloja, varastoja, kauppapuoteja, karjasuojia ja muita talousrakennuksia. Sana kaupunki synnyttää yleensä juuri fyysiseen kokonaisuuteen viittaavan mielikuvan: paikka jossa on paljon taloja. Kaupunki on kuitenkin myös kaikkea sitä, mikä jää talojen väliin. Se on toreja ja aukioita, katuja ja kasveja, eläimiä ja ihmisiä, tapahtumia ja tunnetta, kohtaamisia ja eroja, liikettä ja pysähtymistä.

Kaupunki on tilaa, jota fyysiset elementit rajaavat. Katutilan lattia on maanpinta, seininä ovat ympäröivien rakennusten julkisivut ja katon taivas tai

vaikkapa puiden lehvistö. Vastaavasti maisematilaa rajaavat maastonmuodot, kasvillisuus ja vesi sekä erilaiset rakennukset ja rakenteet. Kyläkuvassa näiden maisemallisten elementtien osuus on merkittävä. Kaupungissa rakennusten tai luonnonelementtien rajaamista kaduista, aukioista ja raiteista muodostuu samalla tavalla tilasarjoja kuin rakennusten sisätiloissa. Kaupunki- ja kyläkuvan kokemiseen vaikuttavat myös sen valaistus, äännet ja ihmisten toiminta siellä.

Kaupungilla on hallinnolliset rajat, mutta siellä risteilee myös visuaalisia ja toiminnallisia rajoja, jotka sekä yhdistävät että erottavat. Tällaisia muodostavat esimerkiksi suuret tieväylät, vesialueet, voimakkaat maastonmuodot ja joutomaat. Rajakohtien lisäksi ympäristöä jäsentävät erilaiset maamerkit ja solmukohtat. Näiden avulla ympäristössä suunnistautuminen on helpompaa.

Kaupunki on helpointa ymmärtää toiminnallisena kokonaisuutena silloin, kun se ei toimi. Esimerkiksi liikenne ruuhkautuu tai kauppakeskukseen ei pääsekään julkisilla liikennevälineillä. Yhteiskunnallisesta murroksesta johtuva liian nopea kasvu näkyy kasvukeskuksissa myös toiminnallisina ongelmina. Koulut ja päiväkodit ovat pullollaan, eikä asuntoja ehditä rakentaa kysynnän mukaisesti. Rakennetun ympäristön muuttumisen vauhti on kova. Samaan aikaan taantuvilla yhdyskunnilla on toisenlaiset ongelmat. Liiketiloihin ja kokonaisiin kerrostaloihin jää tyhjilleen,



- Maula Jere. Kaupunkisuunnittelun kolme aarretta. TTKK Arkkitehtuurin osasto, raportti 96, Tampere 1991
- Tuomikoski Paula (toim.). Miljöörakentaminen. Opetusministeriö, Rakennustieto Oy, Helsinki 1993
- Aarveaara Eeva. Rakennettu ympäristö eilen – tänään. Ympäristökasvatuksen virikeaineisto kaupunkien rakennetusta ympäristöstä. Suomen Ympäristökeskus, Helsinki, 1997.

kyläkouluja lakkautetaan ja muidenkin palvelujen supistamista joudutaan miettimään. Äärimmäisenä ratkaisuna tarpeettomia, vaikkakin vielä käyttökelpoisia, rakennuksia on alettu purkaa.

Jokaisella kaupungilla on oma historiansa. Parhaimmillaan historian vaiheet ovat näkyvillä historiallisina kerrostumina kaupunkirakenteessa ja rakennuksissa. Ajalliset kerrostumat näkyvät rakennusten lisäksi katutiloista, aukioista, tieverkostoista, rakennusten sijoittelusta ja rakennusten välisistä mittasuhteista. Ajan ja asenteiden muutokset ovat havaittavissa rakennetussa ympäristössä myös siinä, mitä milloinkin haluamme säilyttää, mitä purkaa ja mitä rakentaa. Arvot muuttuvat ajan myötä kulttuurin ja yhteiskunnallisen ilmapiirin muuttuessa. Uudistusmielisellä 1970-luvulla ei historiallisilla vanhoilla rakennuksilla ollut arvoa. Nyt kadutaan monien kauniiden puukaupunginosien purkamista. Tänä päivänä peruskorjausten myllerryksessä ovat betoniset lähiömme. Ehkä ne ovat se osa rakennetusta ympäristöstämme, jonka arvoa emme täysin vielä ymmärrä.

Rakennusten, kirkonkylien ja kaupunkien fyysiseen olemukseen saattavat vaikuttaa yhteiskunnan aatteellisten ja poliittisten muutosten lisäksi yllättävätkin taloudelliset ja tekniset innovaatiot. Esimerkiksi internet ja kännykät ovat muuttaneet ihmisten käyttäytymistä vähemmän paikkasidonnaiseksi. Matkapuhelimien välityksellä on mahdollista olla koko ajan tietoinen toisten liikkeistä kaupunkitilassa, mikä on muuttanut suhdettamme myös itse kaupunkitilaan.



114

kuvat114,115: Risto Suikkari

113. Vanhat puukaupungit kapeine katuineen ovat osa arvokasta kulttuuriperintöömme. Rakennusten ja katutilan mittakaava ja rytmi sopivat paremmin kävelijälle kuin autoilijalle. Porvoo.

114,115. Oulun uutta puukaupunginosaa suunniteltaessa on pyritty herättämään eloon vanhan puukaupungin henki. Puustudio, Oulun yliopiston arkkitehtuurin osasto.

113



Heini Korpeinen

115



Asuinalueet

Nykyään voidaan katsoa jopa joka viidennen suomalaisen asuvan lähiössä. Ne ovat usein lapsiystävällisiä ympäristöjä, joissa luonto on lähellä ja pihat turvallisia. Etenkin 1950-luvun lähiöissä kerrostalojen arkkitehtuurikin on muodoiltaan, materiaaleiltaan ja yksityiskohdiltaan ihmisläheistä. Myös uusimmilla asuinkeuhkoalueilla rakentaminen on monimuotoista, jolloin myös piha- ja katutiloista muodostuu mielenkiintoisia. Mielikuva nopeasti ja tehokkaasti tuotetusta lähiörakentamisesta on lähtöisin 1970-luvulta, mutta näistäkin alueista on saatu peruskorjaamalla viihtyisiä asuin ympäristöjä.

Asumis- ja asuinalue muotoja on monia ja suuri osa suomalaisista asuu myös kaupunkikeskustan kerrostalossa, kuntakeskuksen rivitalossa tai maaseutu- maisessa ympäristössä omakotitalossa. Suomalainen asuin ympäristö on yleensä melko väljästi rakennettu, jolloin myös pihoista on mahdollista tehdä viihtyisiä, olipa kyse sitten kerros-, rivi- tai omakotialueesta. Funktionalistisen asunosuunnittelunormiston vallitessa asuinalueiden aurinkokulmien laskemista pidettiin tärkeänä, jotta kaikkiin asuntoihin saatiin turvattua terveellistä auringonpaistetta. Talojen korkeudella oli ja on yhä edelleen vaikutusta siihen, kuinka lähelle toisiaan rakennukset sijoitetaan.

116



Risto Suikkari

117



118

Hille Kaukonen



119

kuvat 116,119: Jaana Räsänen

Erilaisia asuinalueita.

- 116. Kerrostalojen piha on rakennettu autokannen päälle Espoon Matinkylässä.
- 117. Vanhan puutarhakaupungin vehreyttä. Uusikaupunki.
- 118. Pohjoisen jokivarsiasutusta
- 119. Rivitalo Espoon Tapiolassa.
- 120. Alahärmän Knuutilan raitti talvella.



120

Minna Perähuhta

Maankäytön suunnittelu

Kaavoitus on maankäytön suunnittelua, jossa tiettyä aluetta tarkastellaan kokonaisuutena. Liikenne, asuminen, työpaikat ja virkistysalueet sovitetaan yhteen mahdollisimman ekologisesti toimivaksi yhdyskunnaksi. Kaavoituksella määritellään esimerkiksi, mihin sijoitetaan katuja, kauppoja ja tehtaita. Tavoitteena on sovittaa yhteen ihmisten tarpeita sekä eri toimijoiden intressejä. Kaavoitus määrittelee sen, mitä saa rakentaa, mihin ja millä tavalla.

Kaavoituksessa otetaan huomioon ihmisten elinympäristön viihtyisyys, luonnon monimuotoisuuden säilyttäminen ja mahdollisten ympäristöongelmien asettamat haasteet. Siksi onkin välttämätöntä, että kaavat perustuvat riittäviin selvityksiin elinympäristöstä ja asukkaista. Yhdyskunnat ovat muuttuneet niin monimutkaisiksi, että erilaisten muutosten vaikutusten arviointi ja sääntely on välttämätöntä. Riittäviin tietoihin perustuvalla, eri tarpeita yhteen sovittavalla kaavoituksella on mahdollista minimoida ympäristöhaittoja ja luoda edellytyksiä korkeatasoisille elinympäristöille.

Kaavoituksessa on tärkeää löytää yhteisiä arvoja ja asettaa yhteisiä tavoitteita. Kaavoituksen yleislinjat koskevat koko kunnan asukkaita tavalla tai toisella, joten on hyvä jos laaja toimijajoukko sitoutuu tavoitteisiin. Osallistumalla kaavan valmisteluun ja sen vaikutusten arviointiin kansalaisilla on mahdollisuus käydä vuoropuhelua näistä tavoitteista sekä luottamusmiesten että virkamiesten kanssa. Vuorovaikutteinen suunnittelu edellyttää avointa yhteistyötä.

Ajalliset kerrostumat

On helposti havaittavissa, että esimerkiksi Rooma, Pariisi, Amsterdam, Tukholma, Tallinna, Porvoo ja Turku ovat kaupunkeja, jotka ovat olleet kauan samoilla sijoillaan. Kulkiessaan näiden kaupunkien halki tarkkasilmäinen kulkija saattaa nähdä merkkejä eri vuosisadoista. Matkalla ydinkeskustasta kohti laitakaupunkia voi nähdä eri tyyliä, eri aikakausien rakennuksia ja vaihtelevaa kaupunkirakennetta. Esimerkiksi Pariisissa keskiajalta periytyvä kaupunkirakenne on täynnä sokkeloisia kapeita kujia, koska kaikki rakentaminen yritettiin mahduttaa turvallisten kaupunginmuurien sisälle. Myöhemmin kaupungin keskusta rakennettiin komeat puistobulevardit, jotka leikkasivat säälimättä vanhan kaupunkirakenteen palasiksi. Kaupungin liikenne oli lisääntynyt ja kadut käyneet liian ahtaiksi.

Tukholmassa kaupungin laidan moderneissa lähiöissä suljetut ja tiiviit pihat ovat hävinneet ja tilalla on vapaata tilaa, aurinkoa ja ilmaa. Hygieenisuus oli noussut 1900-luvun alkuvuosikymmeninä tärkeäksi kaupunkisuunnittelukriteeriksi. Kerrostalojen jokaisen asunnon jokainen huone piti olla tuuletettavissa ja terveellisen auringon piti paistaa kaikkialle.

Kaupunki muodostuu erilaisista kokonaisuuksista, jotka kertovat eri aikojen erilaisista tarpeista ja arvostuksista. Myös nykypäivän rakentamisesta muodostuu oma kerros kaupunkiin ja kyliin. Tämän päivän kerros on tulevaisuuden historiallinen kuva menneestä, aikamme arvoista, teknisistä taidoista ja kauneuskäsityksistä.



kuvat 121,122,126: Hille Kaukonen



122

Erilaiset katutilat ovat muotoutuneet aikansa rakennuskäytäntöjen ja -määräysten mukaan. Kaksi erilaista katutilaa: leveä ja matala sekä korkea ja kapea.

- 121. Puutalokaupunginosan raittia. Kylämäisen raitin kokonaisuuteen kuuluu rakennusten lisäksi kadun päällystemateriaali, katuvalaisimet, aidat sekä puusto ja muut istutukset. Helsinki.
- 122. Keskiäikaisen kivikaupungin kapeilta kujilta istutukset puuttuvat ja päärakennusmateriaali rikkaassa hansakaupungissa on kivi. Tallinna.

Tehtäviä

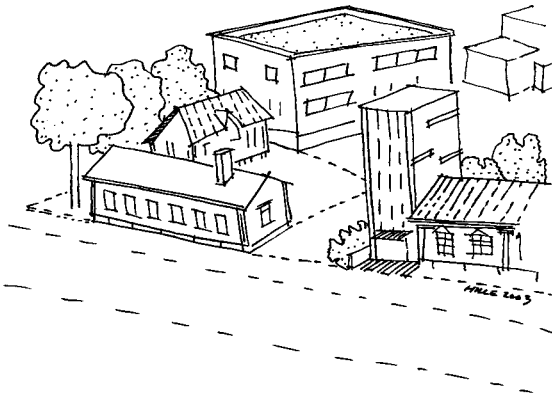
1 Tutki kylän/kaupungin eri osatekijöitä (katu, tori, puisto, aukio, kortteli, peltoaukea). Valitse niistä yksi ja "pura" se vielä pienempiin osatekijöihin. Mistä kaikista tekijöistä tutkimuskohteesi muodostuu? Mikä tekee kadusta, torista, puistosta tai muusta osatekijästä mielenkiintoisen ja viihtyisän? Tee esitys tutkimuksestasi esimerkiksi piirtäen, valokuvaten tai videoiden.

2 Mieti muistojasi ja tunnelmiasi kylistä ja kaupungeista eri vuodenaikoina. Muistele kokemuksiasi kotimaassa ja ulkomailla tai vaikkapa elokuvissa kokemiasi tunnelmia. Kirjoita, piirrä tai maalaa sarja näitä muistoja. Kiinnitä erityistä huomiota tunnelmaan ja korosta sitä valitsemalla tunnelmaan sopiva työstötapa. Vertaile muistoja toisten kanssa. Minkälaisia asioita kylistä/kaupungeista yleensä muistetaan? Muistele myös ääniä, hajuja, makuja ja tuntemuksia eri paikoista.

3 Kävele kaupungilla/kylällä ja tee piirtäen tai valokuvaten kartta matkasta. Missä ovat solmukohtat, toiminnalliset aktiiviset paikat, maisemarajat ja tilallisesti voimakkaat paikat? Valitse joku näistä jatkotutkimuksen kohteeksi ja tee aiheesta kolmiulotteinen esitys.

4 Havainnoi ympäristön ajallisia kerrostumia. Tutki kuvia ja karttoja erilaisista kylistä ja kaupungeista. Havainnoi myös kotiseutusi ympäristöä. Minkälaisiin paikkoihin kylät tai kaupungit on sijoitettu? Miksi? Tutustu myös eri aikakausien rakentamistapoihin. Tee tai tehkää yhdessä mielikuvituksellisen kylän tai kaupungin osan pienoismalli. Rakentakaa ensin yhdessä maisemamalli. Sen jälkeen jakautakaa ryhmiin, joista kukin toteuttaa valitsemansa aikakauden yhteiseen maisemamalliin omalla vuorollaan aikajärjestyksessä. Ensimmäinen ryhmä toteuttaa vanhimman aikakauden. Sen jälkeen työtä jatkaa seuraava ryhmä, uudet asukkaat, jotka jatkavat omalla tyylillään, jne. Valitkaa pienoismallin materiaalit niin, että ne tunnelmaltaan vastaavat aikakautensa tyypillisiä rakennusmateriaaleja.

piirros: Hille Kaukonen



Jaana Räsänen



123



124

123. 2500 vuotta vanhan Varanasin vanhimmat temppelit valuvat hiljalleen pyhään virtaan Gangesiin. Intia.

124. Toiminnallisia kerrostumia kaupungissa, jossa rakennettavissa oleva maa-ala on jo käytetty. Liikenne sujuu juohevasti useassa kerroksessa pilvenpiirtäjien puristuksessa. Tokio.

8. KOTISEUTU, KOTIMAA

Keskeisiä käsitteitä: kotiseutu, luonnonolosuhteet, maisema, rakentamistapa, identiteetti, kulttuurimaisemat



125

Istuin junassa ja katselin ohikiitäviä maisemia. Vuosien mittaan tutuksi tulleet asemat vilahtelivat ohi – pikajuna ei enää niillä pysähtynyt. Tasaiset pellot muuttuivat vähitellen kumpuileviksi metsiksi. Kun ensimmäiset vaarat tulivat näkyviin ja kaukana korprien takaa siintävät järvet alkoivat kimmeltää

kevätauringossa, tiesin tulleeni kotiin. Aloin hengittää vapaammin ja levollisemmin. Saman tuttuuden tunteen kokisin palatessani maalta takaisin kaupunkiin ennen niin vieraan Pohjanmeren rannalle. Minulla on kaksi kotiseutua, kaksi kotia, kaksi erilaista kotiinpaluuta. –H. Korpelainen

Kansallinen ja paikallinen identiteetti

Aikaisemmin tuntui olevan helpompaa määritellä, mikä on kunkin kotiseutu. Ihmiset muuttivat vähemmän tai ainakin suvut ja sukutilat pysyivät paikoillaan. Nykypäivänä jotkut haluavat määritellä itsensä maailmankansalaisiksi. Siitä huolimatta yleensä kaikille syntyy jonkinlainen kotiseututunne johonkin tiettyyn paikkaan – olipa se sitten lapsuusajan kasvuympäristö tai pitkäaikaisin asuinpaikkakunta. Tunneside liittyy usein tietyn paikan tai alueen maisemiin, luononolosuhteisiin ja rakentamistapoihin sekä kotiseudun asukkaisiin erilaisine käytöstapoineen.

Kotiseudun kasvot pyritään yleensä esittämään visuaalisesti idyllisimmillään postikorteissa, joissa kaupunki näyttäytyy toreina, patsaina ja kulttuurirakennuksina ja maaseutu puolestaan järvi- ja peltomaisemina. Suomalaisista postikorttimaisemista suomalaisin lienee koivikon ympäröimä rantasauna, jonka edessä laiturilla laskee kaislikon vieritse auringonlaskussa kylpevään tyneen järveen. Rakennuspaikan maisema ja maasto sekä tapa sijoittaa rakennukset tähän maisemaan ovat olennainen osa paikan henkeä.

125. *Suomalainen kansallismaisema. Kolin huipulta avautuu näkymä Pieliselle.*

Tuhansien järvien maa tunnustetaan tästä maisemasta myös ulkomailla. Lieksa.

126. *Lumi kuuluu olennaisena osana suomalaiseen maisemaan. Ulkotilan akustiikka muuttuu ensi lumen sataessa. Lumen pehmentäessä äänet kadusta tulee hiljaisempi. Helsinki.*



126

kuvat: Hille Kaukonen

Oheislukemistoa:

- Aarrevaara Eeva. Rakennettu ympäristö Hämeessä. Ympäristökasvatuksen tausta-aineistoa yläasteelle ja lukioon. Suomen ympäristökeskus, Helsinki, 1997.
- Putkonen Lauri (toim.). Kansallismaisema. Ympäristöministeriö, Helsinki, 1994
- Rakennettu kulttuuriympäristö, valtakunnallisesti merkittävät kulttuurihistorialliset ympäristöt. Museoviraston rakennushistorian osaston julkaisuja 16, Museovirasto ja ympäristöministeriö, Helsinki, 1993
- Elo Pekka, Heljä Järnefelt, Seija Linnanmäki & Kirsti Melanko (toim.). Kulttuuriympäristö -tutki ja opi. Museovirasto ja Opetushallitus, Helsinki, 2000.
- Luostarinen Matti & Anja Yliviikari. Maaseudun kulttuurimaisemat. Suomen ympäristökeskus, Helsinki, 1997.
- Riitta Nikula. Rakennettu maisema. Suomen arkkitehtuurin vuosisadat. Otava, Helsinki 1993

Eri puolilla Suomea maisema ja maasto ovat erilaisia. Nämä luonnonolosuhteet ovat vaikuttaneet myös asutuksen sijoittamiseen ja rakentamistapaan. Rakennukset on sijoitettu hallalta suojaisiin paikkoihin, ikkunat avattu lämpimimpiin ilmansuuntiin ja rakennusmateriaaliksi valittu paikallisia materiaaleja. Itä-Suomessa perinteinen kylämuoto on ollut vaaralakikylä ja Pohjanmaalle on ollut tyypillistä joensuutiasutus. Itämeren saaristoon ovat kuuluneet pienet kalastajakylät ja suuret satamakaupungit. Myös uuden rakentamisen pitäisi noudattaa vanhoja tapoja sijoittaa rakennukset maisemaan, etenkin kun on kyse arvokkaista kulttuurimaisemista.

Ympäristö muuttuu vähitellen kulttuurin mukana, mutta on tärkeää, ettei vanhoja kauniita maisemia tuhota ajattelemattomasti. Liian nopeassa muutoksessa häviää myös sellaista, mikä olisi ollut hyvä säilyttää tulevillekin sukupolville. Tällä hetkellä maaseudun kulttuurimaisemat ovat läpikäymässä voimakasta muutosvaihetta maaseudun autoitumisen ja maatalojen tuotantorakenteiden muutosten vuoksi. Kasvupaikkakuntien liepeillä peltomaisemaa katoaa omakotialueiden alle ja vanha rakennuskanta antaa tietä uudelle.

Miksi maisema ei sitten saisi muuttua? Kyse ei olekaan siitä, että muutos olisi aina negatiivinen,

vaan siitä, ettei kaikkia vanhoja arvokkaita kulttuurimaisemia tuhota. Ne ovat olennainen osa kulttuuriamme ja kertovat tietyn ajanjakson historiasta. Niiden tuhoaminen on kulttuurimme tuhoamista. Ehkä parin sukupolven päästä ajankohtaista onkin suojella katoavia kesämökkimaisemia. Kesämökkihän edustavat monelle nykyajan kaupunkilaiselle yhteyttä luontoon ja kotiseutuun – joko omaan tai suvun kotiseutuun.

Myös kaupunkimaisemassa saattaa korostua suhde luontoon. Onhan luonto aina ihmisen rakentaman ympäristön pohjana. Taustalla siintävät Alpit tekevät Zürichistä Zürichin, Pohjanmaan aukeat pellot tekevät Limingasta Limingan ja avara kanaalien halkoma peltomaisema kertoo, että ollaan hollantilaisessa kylässä. Kaupunkien ja kirkonkylien ainutkertaista henkeä paikallisine piirteineen tulisi pyrkiä suojelemaan.

Taloudelliset ja liikenteelliset seikat eivät saisi määrätä liikaa kyläkuvan kehittämistä. Moottoritiet ja muut valtavyylät ohjaavat liikkumista niin, että huonojen yhteyksien takana olevat alueet jäävät helposti unohtuiksi ja vilkkaan reitin varrella olevat kylät kasvavat ja vaurastuvat. Liikennevyylät ohjaavat vahvasti taloudellista kehitystä. Ne ovat maisemallisesti myös hyvin hallitsevia. Hyviä liikenneyhteyksiä rakennettaessa ei tulisi unohtaa kulttuurimaisemien arvoa.

127





128

TKK, arkkitehtuurin historian arkisto

129



kuvat 127,129: Unesco, Inga-Lill Snitt

130



Hille Kaukonen

- 127–129. Vanha Rauma (127),
Helsingin Puu-Käpylä (128) ja
Petäjaveden kirkko (129) edustavat
perinteistä suomalaista puurakennustaitoa
eri vuosisadoilta. Niistä Rauma ja
Petäjävesi ovat maailmanperintökohteita.
Maailmanperintökohteiksi päässeillä
rakennuksilla ja alueilla on jotain sellaista
kulttuuriperintöön liittyvää arvoa, joka on
ainutlaatuisia maailmassa.
130. Kotiseutua, kulttuurimaisemaa ja luonnon
vahvaa läsnäoloa Turun saaristossa.
Saaristomaiseman elementtejä ovat kalliot,
pienikasvuiset puut, tuuli ja aaltojen pauhu.
Korppoo.



131

kuvat: Hille Kaukonen

Omat maisemat

132



Ihmisen ympäristökokemuksessa lapsuuden maisemilla on aivan erityinen paikkansa. Aivan kuten ensimmäinen oppimamme kieli on äidinkielemme ja tunnekielemme, lapsuuden maisemat ovat ympäristökokemuksen tunnepohja. Jokainen uusi ympäristökokemus rakentuu kaikkien vanhojen päälle. Vertaamme uusia ympäristöjä vanhoihin kokemuksiimme ja toimimme ympäristössä niiden perusteella. Kotiseudulla on erilaisia merkityksiä kuin ensi kertaa kohdattavalla maisemalla. Paikan kokemisessa muistot merkitsevät paljon, mutta myös ulkoiset tekijät kuten kulttuuri ja kieli vaikuttavat kokemukseen. Jokainen kokee ympäristönsä omista lähtökohdistaan ja jopa aistihavainnot välittyvät sosiaalisen kulttuurin suodattimen läpi.



133



134



135



136

131. *Lapissa niukka kasvillisuus paljastaa maastonmuodot. Muotojen suuruus ja raukea rytmi saa maiseman mittakaavan tuntumaan suurelta. Tunturi-Lappi.*
132. *Suomalainen lato on suomalaisen rakentamisen perusmuoto. Koski Tl.*
- 133–136. *Pääkaupungin keskustan ainutlaatuinen piirre on suora yhteys merelle. Rannoilla on elämää, koska myös asukkaille on varattu rantoja virkistyskäyttöön. Helsinki.*

Kulttuurimaisemat ja kansallismaisemat

Kulttuurimaisema on luonnon ja ihmisen rakentamisen yhteisvaikutuksesta syntynyt kokonaisuus. Se on ihmisen vuosisatojen kuluessa luoma ympäristö. Taajamien arvokkaita maisemallisia kokonaisuuksia ovat esimerkiksi vanhat puutaloalueet. Osa niistä on saanut vielä arvokkaamman leiman: Porvoonjo-kilaakso on kansallismaisema ja Rauman vanha kaupunki maailmanperintökohde. Maaseudun kulttuurimaisemat muodostuvat toisaalta pelloista, laitumista ja metsistä sekä toisaalta teistä ja rakennuskannasta. Maisemakuva muuttuu koko ajan tuotantotapojen ja -suuntien vaihtuessa sekä tilakokojen kasvaessa. Perinnemaisemat kuten niityt, lehmihat ja harmaat hirsirakennusten pihapiirit ovat harvinaisuuksia. Maatalouden tuotantomaisema muodostuu kivinvetoista, AIV-torneista ja työkonehalleista. Ne ovat kaikki oman aikakautensa maatalouden tuotantorakennuksia, joiden on pitänyt sopeutua osaksi vanhaa kulttuurimaisemaa. Esimerkiksi juuri AIV-tornit näyttivät aikanaan maisemassa vierailta. Nyt, kun aikaa on kulunut, ne tuntuvat kuuluvan maisemaan ja harvoja jäljellä olevia torneja kannattaisi suojella osana kulttuurihistoriaa.

Kansallismaisemiksi valittiin ja nimettiin Suomen itsenäisyyden 75-vuotisjuhlavuonna 1992 yhteensä 27 maisemakokonaisuutta, jotka edustavat Suomen eri osien hienoimpia luonnon- ja kulttuuripiirteitä. Niillä on vahva kansallinen merkitys. Ne ovat siis tärkeitä suomalaisen identiteetin rakentumisessa.



137

kuvat ja piirroset: Hille Kaukonen

138

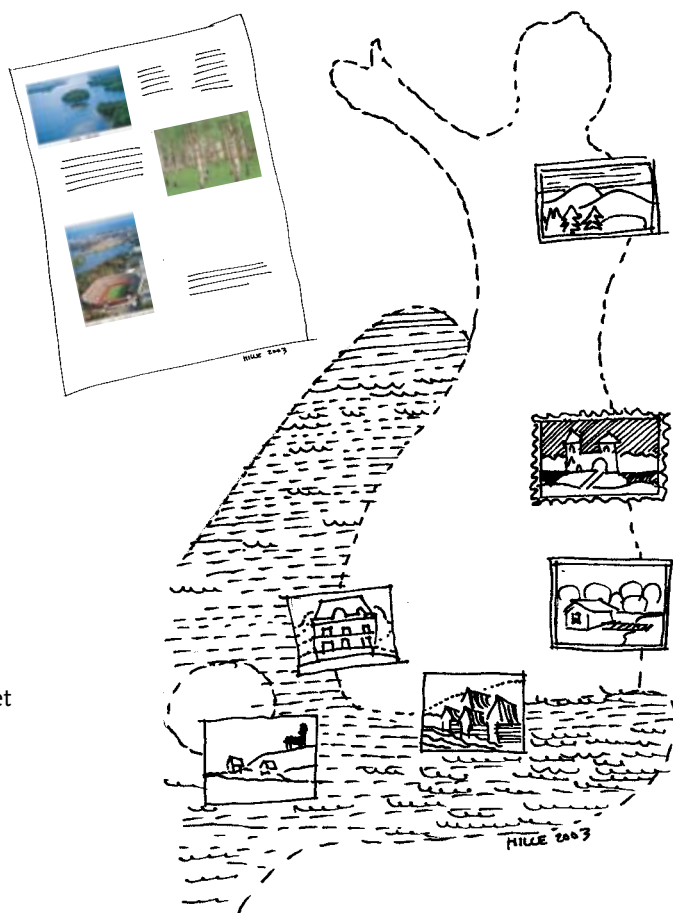


137. *Vapaa-aikaa vietetään sekä kaupungissa että luonnossa. Loma-asukaskin haluaa muokata ympäristöä omakseen vaikkapa rakentamalla rantakivikkoon luonnonkivistä pienen aallonmurtajan veneelleen. Keistiö.*
138. *Sveitsiläistä latomaisemaa. Pienet mökit ovat heinien säilytysvajoja vuoristossa. Vals.*

Tehtäviä

- 1 Havainnoi ympäristöäsi. Tutki karttoja kotiseudustasi. Tutustu kotiseutusi historiaan. Minkälaisiin paikkoihin talot, kylät tai kokonaiset kaupungit on sijoitettu? Miksi? Miten 50 vuoden takainen tilanne eroaa nykytilanteesta? Selvitä minkälainen oli kotiseutusi/lähiympäristösi tyypillinen pihapiiri 50 vuotta sitten, 30 vuotta sitten ja 15 vuotta sitten. Entä nyt?
- 2 Alla on lista Suomen kansallismaisemista. Etsi tai etsikää yhdessä kuvia näistä 27 kohteesta ja asettakaa ne suurelle karttapohjalle oikeisiin paikkoihin. Kerätkää karttaan myös muita kokemuksianne kyseisestä seudusta. Tutkikaa syntyynyttä karttaa. Vertailkaa maan eri osien maisemia ja rakentamistapoja. Keskustelkaa suomalaisesta rakentamisesta ja sen suhteesta maisemaan tai kirjoittakaa siitä.

Merellinen Helsinki
 Porvoonjokilaakso ja Vanha Porvoo
 Tapiola
 Snappertuna – Fagervik
 Pohjan ruukit
 Aurajokilaakson kulttuurimaisema
 Saaristomeri
 Sundin kulttuurimaisema, Ahvenanmaa
 Köyliönjärvi
 Vanajaveden laakso
 Rautaveden kulttuurimaisema
 Tammerkoski
 Hämeenkyrön kulttuurimaisemat
 Imatrankoski
 Olavinlinna ja Pihlajavesi
 Punkaharju
 Heinäveden reitti
 Väisälänmäki
 Koli
 Pohjois-Karjalan vaarakylät
 Kyrönjokivarsi ja eteläpohjalaiset viljelylakeudet
 Merenkurkun saaristo
 Hailuoto
 Oulankajoen luonnon- ja kulttuurimaisemat
 Aavasaksa ja Tornionjokilaakso
 Pallastunturit
 Utsjokilaakso



- 3 Etsi kotiseutuasi kuvaavia postikortteja. Minkälaisilla kuvilla kotiseutuasi tehdään tunnetuksi? Etsi paikallislehdistä kotiseutuasi koskevia artikkeleita. Minkälaisista asioista kirjoitetaan? Vertaile postikorttien ja paikallislehtien luomia mielikuvia. Tee kuvista ja teksteistä näyttely muidenkin nähtäväksi.
- 4 Valokuvaa tai piirrä suomalainen maisema, joka on tehnyt sinuun suuren vaikutuksen. Minkälaisia tunteita maisema herätti? Analysoi maisemaa. Mieti minkälaisia osatekijöitä maisemasta löytyy ja mitkä asiat tekevät siitä erityisen vaikuttavan.
- 5 Ota selvää, mitkä ovat suomalaisia maailmanperintökohteita. Arvioi joko kuvien perusteella tai paikan päällä käymällä, miksi juuri kyseinen paikka on valittu maailmanperintökohteeksi. Mikä on sinun mielestäsi erityisen arvokasta suomalaisessa kulttuurissa? Mikä olisi sinun ehdotuksesi uudeksi maailmanperintökohteeksi? Tee kohteestasi juliste, jonka avulla esittelet kohteesi valitsijaraadille.



9. KOKO MAAILMA

Keskeisiä käsitteitä: tulevaisuuden utopiat, kestävä kehitys, globaalit verkostot, kulttuurien vuorovaikutus ja paikallisuus

Kulkiessani vuosia sitten lämpimän päivän aamussa tuoksuvassa sembramäntymetsässä kohti porttirakennusta havahduin ajatuksistani huomattessani kostean olkikatkon yläpuolisen höyrypilven. Aamu oli tehokkaasti kuivattamassa yökastetta paksusta olkikatosta. Kosteus heijastui helleaamuiselle iholleni. Unohdin varsinaisen pääasiani ja jäin kuuntelemaan ympäröivää lintujen laulujen kaaosta silmät ihastuneena näkemästäni tuoksusta, korvat kuuntelemassa haipuvaa usvaa, nenä tulvillaan kuumaa, kosteaa aamua. Näinkö, haistoinko, kuulinko? Kokonaisuus oli lumoava Kioton puutarhan portilla. –H. Kaukonen

140



141



142



kuvat 140-142: Jaana Räsänen

Yhteinen maailmamme

Tämän päivän kansainvälistyvässä yhteiskunnassa etniset kokonaisuudet eivät ole enää yhtä selkeitä kuin ennen. Nykykulttuurissa tavat, arvot, valtiot ja kansakunnat sekoittuvat yhä enemmän. Siirtolaisten ja etnisten vähemmistöjen läsnäolo maailman suurkaupungeissa ei ole mikään uusi ilmiö, mutta kulttuurien sekoittumisessa on havaittavissa uusia piirteitä. Paikkaan sidotut yhteisöt ovat muuttuneet laajoiksi globaalien sosiaalisten suhteiden verkostoiksi, joita internet ja muut sähköiset viestimet ylläpitävät. Nämä uudet sosiaaliset verkostot ylittävät valtioiden ja maanosien, kansojen ja paikallisten kulttuurien rajat. Ne eivät ole enää sidottuja fyysiseen paikkaan.

Rakennettu ympäristö, joka oli aiemmin tiukemmin sidoksissa paikalliseen kulttuuriin, muokkautuu nykyisin entistä enemmän paikallisen kulttuurin ja globaalin kulttuurin vuorovaikutuksesta. Televisio, elokuvat, internet ja ympäri maailmaa muuttavat ihmiset välittävät uusia kulttuurivaikutteita joka puolelle maapalloa. Paikallisesta yhtenäiskulttuurista ollaan siirtymässä yhä enemmän globaaliin yhtenäiskulttuuriin tai yhtenäiskulttuurin pirstoutumiseen lukemattomiksi limittäin vaikuttaviksi alakulttuureiksi. Paikalliset rakennustavat, materiaalit ja perinteet sekoittuvat kansainvälisiin vaikutteisiin. Länsimainen nykyarkkitehtuuri näyttää muuttuvan koko ajan yhteneväisemmäksi. Kaikesta globalisaatiosta huolimatta samaan aikaan kukoistavat ja jopa vahvistuvat monet omaleimaiset paikalliskulttuurit. Voimakkaat luonnonolosuhteet muovaavat rakentamista ja edelleen käytetään paikallisia rakennusmateriaaleja ja -menetelmiä.

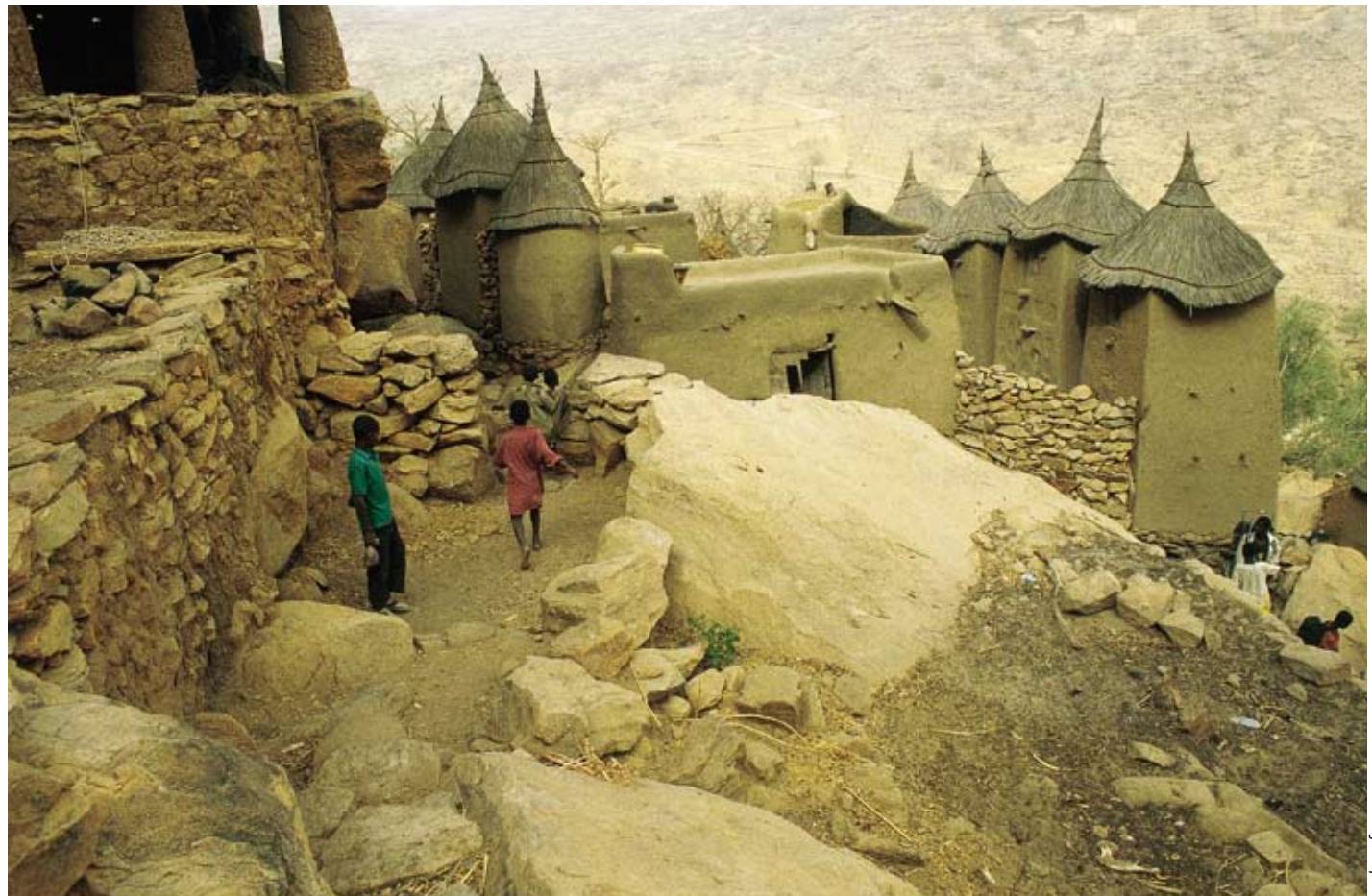
Paitsi aatteet, tyylit ja rakennustavat, myös ihmiset liikkuvat nykyisin eri puolilla maapalloa. Toiset muuttavat vapaaehtoisesti, toiset enemmän tai vähemmän pakosta. Pakolaisten sopeutuessa uuteen elämään on sopeuduttava myös uuteen ympäristöön ja sen mukanaan tuomiin uusiin toimintatapoihin. Perinteisesti maahanmuuttajien on edellytetty sopeutuvan kohteeseen paikalliseen kulttuuriin. Nykyisin maahanmuuttajia kannustetaan kuitenkin yhä enemmän vaalimaan omaa kulttuuriaan. Tämä tulee heijastumaan myös suomalaiseen rakennettuun ympäristöön ensin toimintojen sijoittamisessa kotien sisätiloissa ja vähitellen yhä enemmän myös julkisissa ympäristöissä ja rakennuksissa.

139. *Harkiten rakennettu maisema. Japanilaisen puutarhan näennäinen luonnonmukaisuus on tarkkaan suunniteltua kasvien ja maiseman osien sommittelua. Kioto.*

140–142. *Jaisalmerin koristeelliset hiekkakivitalot rakennetaan yhä käsityönä lähettyviltä saatavasta materiaalista, joka samalla toistaa kauniisti maiseman värejä. Sama rakennusmateriaali luo kaupungille yhtenäisen ilmeen. Yksilöllisyyttä luodaan koristeellisin kivikaiverruksin ja pienin väripinnoin. Maalaamalla korostetaan lähinnä sisäänkäyntejä. Jaisalmer, Intia.*

Oheislukemistoa:

- Elo Pekka, Heljä Järnefelt, Seija Linnanmäki & Kirsti Melanko (toim.). Maailmanperintö –tutki ja opi. Museovirasto, Opetushallitus ja ympäristöministeriö, Helsinki, 2001.
- Liukkonen Hanna (toim.). Asumisen ekokirjo. Ympäristöministeriö ja Rakennustieto Oy, Tampere, 1997



Marjo Vepsä

143

143. Paikallisista materiaaleista ja paikallisella tyyllillä rakennettua ympäristöä. Dogon-heimon viljavarastot tehdään auringossa kuivatuista savitiilistä ja rapataan savilaastilla. Vilja-aitassa on kiinteä kupolimainen savikatto ja päällä irto-osana olkinen tornikatto, joka yleensä tehdään hirssin oljista. Seinissä on usein savesta muotoiltuja reliefimäisiä kohokuvioita, jotka esittävät abstrakteja symbolimerkkejä tai eläinhahmoja. Vilja-aitan puinen oviluukku ja lukkosalpa ovat perinteisesti erittäin taidokkaasti koristeltuja. Bandiagara, Mali.
144. Täydellinen kaaos on niin totaalinen, että siitä tuleekin totaalisesti täydellinen kokonaisuus. Tokio.

144



Hille Kaukonen

Kestävä kehitys rakennus- ja yhdyskuntasuunnittelussa

Globaali yhteinen haasteemme on kestävän kehityksen ylläpitäminen. Kestävän kehityksen päätavoite myös rakentamisessa on säästää maailma käyttökelpoisena ja kauniina tulevillekin sukupolville. Kaikki ovat yhtä mieltä siitä, että kestävällä kehityksellä tarkoitetaan sosiaalista, taloudellista ja ekologista kestävyyttä eli sekä ihmisen että luonnon kestäkyvyn huomioonottamista ja tavoittelemista. Se, miten tämä toteutetaan rakentamisessa, jakaa mielipiteitä.

Maankäytön suunnittelussa ekologisuutta edustaa yhden näkemyksen mukaan tiivis rakentaminen. Tämän ajattelutavan mukaan mitä tiiviimmin rakennetaan, sitä vähemmän käytetään energiaa kulkemiseen ja maata rakentamiseen. Silloin mahdollisimman suuri osa maapinta-alasta säilyy tulevaisuudessa mahdollisesti käytettävänä resurssina. Toisen näkemyksen mukaan maankäytön suunnittelussa pitäisi pyrkiä mahdollisimman omavaraiseen ja lähiympäristön resursseja hyväksi käyttävään rakentamiseen. Käytännössä asuminen, työpaikat ja palvelut tulisi tällöin sijoittaa mahdollisimman pieniin yksikköihin, joita ympäröisivät omavaraisuuden mahdollistavat pellot ja metsät. Ensimmäinen teoria perustuu tiiviiseen, urbaaniin elämään ja jälkimmäinen maaseutumaiseen kyläasutukseen.

Puhuttaessa rakennusten ja rakentamisen ekologiasta mielipiteet vaihtelevat samoin. Osa puolustaa tekniikan tuottamia ekologisia ratkaisuja ja osa vanhoja ja perinteisiä ekologiseksi todettuja menetelmiä. Esimerkiksi rakennusten koneellinen ilmanvaihto toisaalta säästää energiaa ottamalla lämpöä talteen ja toisaalta vie energiaa toimiessaan. Se saattaa myös aiheuttaa terveysongelmia asukkaille, mikäli sitä ei osata käyttää ja huoltaa oikein. Erilaisia malleja ekologisesta maankäytön suunnittelusta ja rakentamisesta tutkitaan ja kehitetään koko ajan.

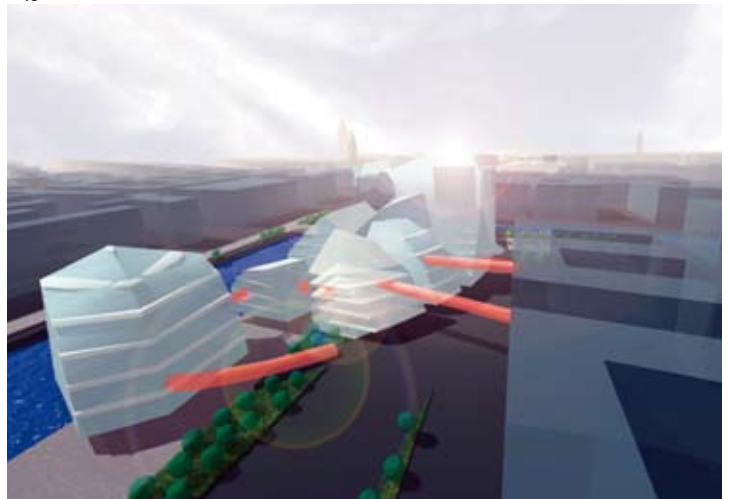
Tulevaisuuden visiot kiehtovat ihmismieltä. Tiedemiehet, taiteilijat, filosofit ja arkkitehdit ovat kautta aikojen esittäneet kirjoituksillaan ja piirroksillaan mitä mielikuvituksellisimpia käsityksiä mahdollisesta tulevaisuudesta. Nämä vallitsevan ajan arvojen, ihanteiden ja yhteiskunnallisen tilanteen pohjalta luodut näkymät ovat kuvastaneet toiveita tai pelkoja kehityksen suunnasta. Osalla niistä on pyritty parempaan tulevaisuuteen ja osalla on koetettu kauhukuvia esittämällä estää epätoivottu kehitys.

Arkkitehdit ovat suunnitelleet sekä tulevaisuuden taloja että kokonaisuuksia tulevaisuuden kaupunkeja ja yhdyskuntia. Tulevaisuuden visioiden katalysaattorina tai innoituksen lähteenä ovat olleet esimerkiksi rakennustekniset innovaatiot, uudet mullistavat materiaalit, kärjistyneet yhteiskunnalliset ongelmat tai muiden tieteenalojen teoriat ja keksinnöt.

Jotkut visiot ovat jääneet toteutumattomiksi utopioiksi, jotka elävät vain sarjakuvissa, kirjallisuudessa ja elokuvissa. Joistakin visioista on tullut totta. Esimerkiksi utopistisista 1800-luvun puutarhakaupunkiaatteista ammennetaan ajatuksia kaupunki- ja yhdyskuntasuunnitteluun yhä edelleen. Suomalaisia toteutettuja esimerkkejä tästä ovat Espoon Tapiola 1950-luvulta ja viime vuosien ”tiivis ja matala” -asuinalueet. Vähitellen myös täydellisen ekokaupungin utopiasta on muokattu toteuttamiskelpoisia suunnitelmia kestävästi kehittyvästä kaupungista. Tulevaisuudenvisioiden avulla esitetään erilaisia pohdintoja rakentamisen ja kaupunkirakenteen kehittämismahdollisuuksista ja -suuntauksista.

145. Arkkitehdit luovat visioita tulevaisuuden kaupungeista ja elämästä niissä. Tulevaisuudenvisioiden avulla tutkitaan rakennusten ja kaupunkirakenteen erilaisia kehittämismahdollisuuksia. Hafencity -alue Hampurissa tulee muuttumaan satama-alueesta uuden tyyppiseksi asuinalueeksi vanhan keskustan läheisyyteen. Millaisia rakennuksia sinne voitaisiin sijoittaa, miten paljon ja millaista kaupunkirakennetta käyttäen? Arkkitehtiopiskelija Teemu Metsälän, TKK, harjoitustyö keväältä 2003 esittelee erään vaihtoehdon.

145

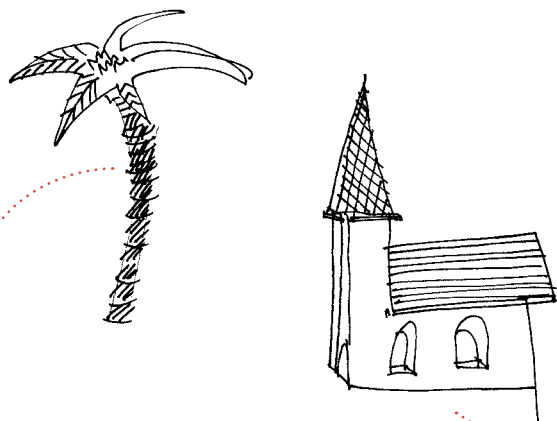


Teemu Metsälä



kuva, piirrokset ja "Juliste" -Hille Kaukonen

146. Laaksossa sijaitsevassa kaupungissa vuoret muodostavat yhdyskunnan selvät rajat. Ne ovat vahva luonnonelementti, joka on osa kaupunkia. Tasaiselle maalle ilman muita luonnonrajoja rakennettujen kaupunkien osalta tilanne on usein toinen: rakenne muuttuu vähitellen väljemmäksi kaupungin laitoja kohti mentäessä. Selvää kaupungin päättymiskohtaa on vaikea osoittaa. Turkki.



Tehtäviä

- 1 Tehkää ryhmätyönä tutkimusmatkoja eri aikojen ja kulttuurien arkkitehtuuriin etsimällä tekstejä ja kuvia aikakauslehdistä, sanomalehdistä, matkaesitteistä, internetistä, omista kuva-arkistoista. Tehkää aineiston inspiroimina kaksiulotteisia kuvakollaaseja ja/tai kolmiulotteisia rakennelmia kunkin matkakohteen tunnelmaan sopivista materiaaleista.
- 2 Etsi matkailujuliste, joka kuvaa jonkin vieraan maan kaupunkielämää. Analysoi julisteesi kaupungin ympäristöä ja rakennuksia. Mieti mitkä ovat rakentamiselle ja kaupunkielämälle tyyppillisiä piirteitä. Tutki esimerkiksi, mitä värejä ja materiaaleja on käytetty, kuinka korkeita rakennukset ovat, kuinka leveä on katutila ja vaikkapa mikä on autoilijoille ja kävelijöille varatun tilan suhde. Tee kollaasi sekateknikalla jatkaen olemassa olevaa kuvaa ja sen rakentamistapaa. Piirrä ja sijoita kuvaan kirkko, koulu, asuintaloja, puita, ihmisiä, kuluvälineitä, kaupungintalo tms.
- 3 Millainen on tulevaisuuden maailma? Miltä ihmiset näyttävät ja minkälaisia vaatteita he käyttävät? Missä ihmiset asuvat? Miten ihmiset liikkuvat? Minkälaisia maisemat ovat? Minkälaisia talot ovat? Esitä oma utopias, näkemyksesi tulevaisuuden maailmasta sarjakuvana.
- 4 Miten kuvittelet itse voivasi vaikuttaa tulevaisuuden maailmaan? Minkälaisia vaikutusmahdollisuuksia sinulla tällä hetkellä on omaan ympäristöösi? Vaikuta lähiympäristöösi myönteisesti jollakin pienellä teolla! Mieti, millainen vaikutus sillä olisi, jos kaikki ihmiset tekisivät näitä pieniä tekoja päivittäin.

OHEISKIRJALLISUUTTA

- Alexander Christopher. PATTERN LANGUAGE. Oxford University Press. New York, 1977.
- Aura Seppo, Horelli Liisa ja Korpela Kalevi. YMPÄRISTÖPSYKOLOGIAN PERUSTEET. WSOY, Helsinki, 1997.
- Aura Seppo. HUOMISPÄIVÄN KAUPUNKI. Rakennuskirja Oy, Helsinki, 1982.
- Bachelard Gaston. TILAN POETIIKKA. Kustannusosakeyhtiö Nemo, Helsinki, 2003.
- Bonsdorff von Pauline (toim.). YMPÄRISTÖESTETIIKAN POLKUJA. Lahti, Kansainvälinen soveltavan estetiikan instituutti, 1996.
- Ceppi Giulio & Michele Zini (toim.). CHILDREN, SPACES, RELATIONS. Reggio Children, Domus Academy Research Center, Modena, 1998.
- Ching Francis D.K. ARCHITECTURE: FORM, SPACE AND ORDER. Van Nostrand Reinhold, 1979.
- Grönlund Hannele. AINEETON TILA. Suomen rakennustaitteen museo, Helsinki, 2002.
- Haapala Arto, Martti Honkanen ja Veikko Rantala. YMPÄRISTÖ, ARKKITEHTUURI, ESTETIIKKA. Yliopistopaino, Helsinki, 1995.
- Hihnala Teija. RAJOJA. Alvar Aalto museo, Jyväskylä, 1992.
- Jalkanen Riitta, Tapani Kajaste, Timo Kauppinen, Pekka Pakkala & Camilla Rosengren. ASUINALUESUUNNITTELU. Rakennustieto Oy, Tampere, 1997.
- Junttila Ulla-Kirsti. KAUPUNKIYMPÄRISTÖN SUUNNITTELU. Rakennustieto Oy, Helsinki, 1995.
- Kaila Panu, Pentti Pietarila & Hannu Tomminen. TALO KAUTTA AIKOJEN, JULKISIVUJEN HISTORIA. Rakentajain kustannus Oy, Helsinki, 1987.
- Kankaanpää Matti J. OMAN TALON HISTORIA, OPASKIRJA TALOJEN HISTORIAN TUTKIJALLE. Rakennusalan kustantajat RAK, Helsinki, 1995.
- Karjalainen Pauli T., Ilmonen Mervi et. al. MAISEMAN ARVOSTUS. Kansainvälinen soveltavan estetiikan instituutti, Raportteja n:o 1, Lahti, 1997.
- Koho Timo. MENNEISYYDEN MUISTIKUVAT, PERINNE NYKYAJAN ARKKITEHTUURISSA. Atena Kustannus Oy, Helsinki, 2003.
- Koho Timo. MODERNISMI SUOMALAISSA ARKKITEHTUURISSA 1900-1960. Rakennustieto Oy, Helsinki, 2000.
- Kero Esa & Juhani Seppovaara. KYLÄKAUPPA. RAKENNUSALAN KUSTANTAJAT RAK, Helsinki, 1996.
- Lilius Henrik. KAUPAN ARKKITEHTUURIA SUOMALAISSA PUUKAUPUNGISSA. Suomalaisen Kirjallisuuden Seuran Toimituksia 878. Suomalaisen Kirjallisuuden Seura, Tampere, 2003.
- Liukkonen Hanna (toim.). ASUMISEN EKOKIRJO. Ympäristöministeriö ja Rakennustieto Oy, Tampere, 1997.
- Lounatvuori Irma & Lauri Putkonen. RAKENNUSPERINTÖMME, KULTTUURIYMPÄRISTÖN LUKUKIRJA. Museovirasto ja ympäristöministeriö, Helsinki, 2001.
- Luostarinen Matti & Anja Yliviikari. MAASEUDUN KULTTUURIMAISEMAT. Suomen ympäristökeskus, Helsinki, 1997.
- Maula Jere. KAUPUNKISUUNNITTELU KOLME AARRETTA. TTKK Arkkitehtuurin osasto, raportti 96, Tampere, 1991.
- Metsähonkala Mikko. VALTA JA VALLATTOMUUS. TTKK, Helsinki, 1995.
- Moorhouse Jonathan. HELSINGIN JUGENDKORTTELIT, KÄVELYRETKIÄ. Kustannus Oy Taide, Helsinki, 2.p, 1998.
- Mårtensson Hans & Teppo Korhonen. KUISTIT JA VERANNAT. Rakennusalan kustantajat RAK, Helsinki, 1995.
- Mälkki Mikko & Jan Verwijnen. AVAUKSIA, KAUPUNGIN ANATOMIAA. Taideteollinen korkeakoulu, tila- ja ympäristösuunnittelun osaston julkaisuja, Helsinki, 1997.
- Neuvonen Petri, Mäkiö Erkki ja Malinen Maarit. KERROSTALOT 1880-1940. Rakennustieto Oy, Helsinki, 2002.
- Nikula Riitta (toim.). SANKARUUS JA ARKI – SUOMEN 50-LUVUN MILJÖÖ. Suomen rakennustaitteen museo, Helsinki, 1994.
- Nikula Riitta. RAKENNETTU MAISEMA, SUOMEN ARKKITEHTUURIN VUOSISADAT. OTAVA, Helsinki, 1993.
- Nyman Kaj. TALOJEN KIELI. RAKENNUSALAN KUSTANTAJAT RAK, Helsinki, 1998.
- Pallasmaa Juhani. ELÄINTEN ARKKITEHTUURI. Suomen rakennustaitteen museo, Helsinki, 1995.
- Pallasmaa Juhani. OLEMASSAOLON TAIDE, KIRJOITUKSIA ARKKITEHTUURISTA JA KUVATAITEISTA. Painatuskeskus, Helsinki, 1993.
- Perec Georges. TILOJA AVARUUKSIA. Loki-kirjat, 1992.
- Putkonen Lauri (toim.). KANSALLISMAISEMA. Ympäristöministeriö, Helsinki, 1994.
- RAKENNETTU KULTTUURIYMPÄRISTÖ, VALTAKUNNALLISESTI MERKITTÄVÄT KULTTUURIHISTORIALLISET YMPÄRISTÖT. Museoviraston rakennushistorian osaston julkaisuja 16, Museovirasto ja ympäristöministeriö, Helsinki, 1993.
- Ranta Sirkka-Liisa & Juhani Seppovaara. MAATILAN PIHAPIIRI. Suomalaisen Kirjallisuuden Seura, Hämeenlinna, 2003.
- Sitte Camillo. KAUPUNKIRAKENTAMISEN TAIDE. Rakennusalan kustantajat RAK, Helsinki, 2001.
- Toivari Pertti ja Kari Laine. MAATALOJEN VALIOT: ESIMERKKEJÄ ASUIN-, TUOTANTO-, JA YRITYSRAKENNUKSISTA. Rakennusalan kustantajat RAK, Helsinki, 2001.
- Tuomikoski Paula (toim.). MILJÖÖRAKENTAMINEN. Opetusministeriö, Rakennustieto Oy, Helsinki, 1993.
- Saarikangas Kirsi. ASUNNON MUODONMUUTOKSIA, PUHTAUDEN ESTETIIKKA JA SUKUPUOLI MODERNISSA ARKKITEHTUURISSA. Suomalaisen Kirjallisuuden Seuran toimituksia 860. Suomalaisen Kirjallisuuden Seura, Vammala, 2002.
- Stenroos Helmer & Seppo Aura. ARKKITEHTUURIN MUOTO JA SISÄLTÖ, JOHDATUS ARKKITEHTUURIN MUOTO-OPIN JA IHMISTIEDON YLEISTEORIAAN. Rakennuskirja Oy, Helsinki, 1984.
- Suonto Yrjö ja Vepsäläinen Jussi (toim.). SUOMALAISTA PUUARKKITEHTUURIA 1990-1999. Rakennustieto Oy, Helsinki, 1999.
- Suonto Yrjö. VARJELE MODERNIA, MODERNIN ARKKITEHTUURIN OMINAISPIIRTEIDEN SÄILYTTÄMISEN PUOLESTA. Rakennustaitteen seura, Helsinki, 1995.
- Syrjämäa Taina & Janne Tunturi (toim.). ELETTY JA MUISETTU TILA. Suomalaisen Kirjallisuuden Seura, Historiallinen arkisto 115, Helsinki 2002.
- Vitruvius. ON ARCHITECTURE: TEN BOOKS. Cambridge University Press, Cambridge, 2001.

Kirjoja arkkitehdeistä

- Norri Marja-Riitta. JUHA LEIVISKÄ. Suomen rakennustaiteen museo, Helsinki, 2000.
- ERIK BRYGGMAN 1891–1955 ARKKITEHTI. Suomen rakennustaiteen museo, Helsinki, 1991.
- Hausen M. et. al. ELIEL SAARINEN, SUOMEN AIKA 1896–1923. Otava, Helsinki, 2.p. 1990.
- ALVAR AALTO SEITSEMÄSSÄ TALOSSA. TULKINTOJA ARKKITEHDIN ELÄMÄNTYÖSTÄ. Suomen rakennustaiteen museo, Helsinki, 1998.
- Pallasmaa Juhani (toim.). ALVAR AALTO. VILLA MAIREA 1938–39. Alvar Aalto -museo, Jyväskylä, 1998.

Arkkitehtuurioppaita

- Ilonen Arvi. HELSINKI–ESPOO–KAUNIAINEN–VANTAA, ARKKITEHTUURIOPAS. Otava, Helsinki, 1990.
- Kaipia Jouni & Lauri Putkonen. SUOMEN ARKKITEHTUURIOPAS. Otava, Helsinki, 1992.
- Mukala Jorma. METSO VOIMA TUULENSUU. TAMPEREEN ARKKITEHTUURIA. Tampere-seura, Tampere, 1999.
- Putkonen Lauri & Jouni Kaipia. SUOMEN ARKKITEHTUURIOPAS. Otava, Helsinki, 1997.
- Tampereen seudun arkkitehtuurikohdekartta: www.saunalahti.fi/tamsafa/kartta/main.htm
- Tuomi Timo. TAPIOLA – PUUTARHAKAUPUNGIN VAJHEITA, ARKKITEHTUURIOPAS. Espoon kaupunginmuseo, Espoo, 1992.
- Oulun seudun arkkitehtuurikohteita (englanniksi): <http://pohjois-suomi.safa.fi/sights/>

Oppimateriaaleja

- Aarveaara Eeva. RAKENNETTU YMPÄRISTÖ EILEN – TÄNÄÄN, YMPÄRISTÖKASVATUKSEN VIRIKEAINEISTO KAUPUNKIEN RAKENNETUSTA YMPÄRISTÖSTÄ. Suomen ympäristökeskus, Helsinki, 1997.
- Aarveaara Eeva. RAKENNETTU YMPÄRISTÖ HÄMEESSÄ, YMPÄRISTÖKASVATUKSEN TAUSTA-AINEISTOA YLÄASTEELLE JA LUKIOON. Suomen ympäristökeskus, Helsinki, 1997.
- Elo Pekka, Heljä Järnefelt, Seija Linnanmäki & Kirsti Melanko (toim.). KULTTUURIPERINNÖN KAUNEUS, HYVYYS JA TOTUUS. Museovirasto ja Opetushallitus, 2000.
- Elo Pekka, Heljä Järnefelt, Seija Linnanmäki & Kirsti Melanko (toim.). MAAILMANPERINTÖ – TUTKI JA OPI. Museovirasto, Opetushallitus ja ympäristöministeriö, Helsinki, 2001.
- Elo Pekka, Heljä Järnefelt, Seija Linnanmäki & Kirsti Melanko (toim.). KULTTUURIYMPÄRISTÖ -TUTKI JA OPI. Museovirasto ja Opetushallitus, Helsinki, 2000.
- Elo Pekka, Heljä Järnefelt, Seija Linnanmäki & Kirsti Melanko (toim.). ESINE ELÄÄ. Museovirasto ja Opetushallitus, Helsinki, 2000.
- Elo Pekka, Heljä Järnefelt, Seija Linnanmäki & Kirsti Melanko (toim.). OMA KOULU, TUTKI JA OPI. Museovirasto ja Opetushallitus, Helsinki, 2000.

- Horelli Liisa. LAPSET YMPÄRISTÖN TUTKIJOINA. MENETELMÄOPAS KASVATTAJILLE. Mannerheimin Lastensuojeluliitto, Helsinki, 1992.
- Härö Merja, Piironen Liisa, Vesikansa Matti ja Vesikansa Sari. VIIHTYISÄ YMPÄRISTÖ. YMPÄRISTÖKASVATUKSEN VIRIKEKIRJA. Suomen Arkkitehtiliiton julkaisuja, Kunnallispaino, 1980.
- Karhusaari Minna (toim.). OPINTORETKI NYKYAJAN ALKUUN. OPETTAJAN OPAS TAMPEREEN TEOLLISUUSPERINTEESEEN. Tampere, 2000.
- Korpelainen Heini & Anu Yanar. ASKELEITA ARKKITEHTUURISSA, ARKKITEHTUURIN KANSALAIKASVATUS SUOMESSA. Suomen Arkkitehtiliitto ja Taiteen keskuksimikunta, Helsinki, 2001.
- Mantere Meri-Helka (toim.). MAAN KUVA, KIRJOITUKSIA TAITEESEEN PERUSTUVASTA YMPÄRISTÖKASVATUKSESTA. Taideteollinen korkeakoulu, taidekasvatuksen osasto, Helsinki, 1995.
- Palosaari Outi ja Anu Uusikylä. LÄHIYMPÄRISTÖ TUTUKSI, 12 ASKELTA. RAKENNETUN YMPÄRISTÖN KOKEMIS- JA HARJOITUSOPAS. Pohjois-Pohjanmaan ympäristökeskus, Oulu, 1998.
- Passoja Britta. HOVIN OVI HAISEE TOFFEELLE, YMPÄRISTÖOPAS VARHAISKASVATUKSEEN. Pohjois-Pohjanmaan ympäristökeskus, Oulu, 1997.
- Teivas Eija. PIRKANMAAN MAISEMAN VIESTI 1. OPETUSPAKETTI KULTTUURIYMPÄRISTÖKASVATUKSEEN. Pirkanmaan maakuntamuseo, Tampere, 2002. (cd-rom)
- Teivas Eija. PIRKANMAAN MAISEMAN VIESTI 2. OPETUSPAKETTI LUKIOIDEN KULTTUURIYMPÄRISTÖKASVATUKSEEN. Pirkanmaan maakuntamuseo, Tampere, 2002. (cd-rom)

Kulttuuriympäristöohjelmia

- (Tässä on vain osa ohjelmista, katso lisää ympäristöministeriön kulttuuriperintöä käsitteleviltä verkkosivuilta: <http://www.ymparisto.fi/aluekayt/kulttymyp/kukaindex.htm>)
- HYRYNSALMEN KULTTUURIYMPÄRISTÖOHJELMA. Ympäristöministeriö, 1998.
- KANKAANPÄÄN KULTTUURIYMPÄRISTÖOHJELMA. Edita Publishing Oy, Helsinki, 1997.
- Kaukonen Tapani ja Hannu Tikkanen. KULTTUURIMAIMAN KASVOT, NIVALAN KOTILA. Ympäristöministeriö, alueidenkäytön osasto, 1996, Suomen ympäristö 14.
- Kokkonen Pirkko. SIUNTION KULTTUURIYMPÄRISTÖOHJELMA. Edita Publishing Oy, Helsinki, 1999.
- Mustonen Teija. MÄNTYHARJUN KULTTUURIYMPÄRISTÖOHJELMA. Ympäristöministeriö, 1998.
- Räihä Ulla. ALAVUDEN KULTTUURIYMPÄRISTÖN HOITO. Ympäristöministeriö, 1997.
- Tulonen Annu. ASIKKALAN KULTTUURIYMPÄRISTÖOHJELMA. Edita Publishing Oy, Helsinki, 1998.
- Tulonen Annu. HÄMEEN ALUEELLINEN KULTTUURIYMPÄRISTÖOHJELMA. Alueelliset ympäristöjulkaisut 177, Hämeen ympäristökeskus, 2000.
- Vainio Maarit ja Hannele Kekäläinen. POHJOIS-POHJANMAAN PERINNEMAISEMAT. Pohjois-Pohjanmaan ympäristökeskus, 1997.

TIETOA JA KUVIA PUUSTA RAKENNETUSTA YMPÄRISTÖSTÄ.

Puuinfo on Wood Focus Oy:n maksuton tietopalvelu.
Nettisivuilta pääset myös kuvapankkiin.

Luonnollisesti www.puuinfo.fi

