

Luonnon monimuotoisuuden edistäminen taloyhtiössä

Näin teet pihasta elävämmän –
helposti ja yhdessä



Tietoa oppaasta

Tämä opas on suunnattu **taloyhtiöille**, jotka haluavat lisätä pihojensa luonnon monimuotoisuutta **kustannustehokkaasti ja helposti toteutettavilla keinoilla**. Samalla se tarjoaa tietoa ja ideoita kaikille, joita kiinnostaa luonnon monimuotoisuuden tukeminen ja säilyttäminen omassa lähiympäristössä.

Oppaassa tarkastellaan aiheeseen liittyviä keskeisiä **käsitteitä** sekä esitetään toimintatapoja **taloyhtiöille ja yksityishenkilöille**.

Lisäksi opas kannustaa **konkreettisiin** tekoihin ja muistuttaa, että **pienilläkin valinnoilla** voi olla merkittävä vaikutus luonnon monimuotoisuuteen.

Oppaan sisältöä voi hyödyntää osittain tai kokonaisuudessaan omien tarpeiden ja mahdollisuuksien mukaan, ja se rohkaisee **yhteistyöhön** sekä pitkäjänteiseen toimintaan lähiluonnon hyväksi.



Tämä opas on tehty vuonna 2026 osana Turun ammattikorkeakoulun Capstone Innovation Project-kurssia.

Luonnon monimuotoisuus

Luonnon monimuotoisuus eli **biodiversiteetti** tarkoittaa elollisen luonnon vaihtelua eri tasoilla. Se kattaa lajimonimuotoisuuden, lajien sisäisen geneettisen vaihtelun sekä ekosysteemien monimuotoisuuden.

Monimuotoisuus on keskeinen ekosysteemien toiminnan ja vakauden kannalta, sillä se lisää niiden kykyä sietää häiriöitä ja sopeutua ympäristön muutoksiin. Se ylläpitää myös ekosysteemien toimintavarmuutta ja on siten merkityksellistä ihmiskunnalle, erityisesti ruokaturvan sekä ilmastonmuutokseen liittyvien riskien hallinnan kannalta.



Kuva: Turun kaupungin mediapankki- Jonne Mattila

Monimuotoisuutta edistävät



- Monipuoliset elinympäristöt
- Elinympäristöjen kytkettyneisyys
- Lahopuut ja kuolleen orgaanisen aineen säilyttäminen
- Kotoperäiset lajit

Monimuotoisuutta heikentävät



- Yksinkertaiset elinympäristöt
- Yksilajiset tai vähän lajeja sisältävät istutukset
- Vieraslajit
- Torjunta-aineet
- Liiallinen hoito ja häiriö

Taloyhtiössä



Kuva: Turun kaupungin mediapankki- Pasi Leino

Taloyhtiöillä on merkittävä rooli kaupunkiluonnon monimuotoisuuden tukemisessa, sillä piha-alueet muodostavat yhdessä **elinympäristöverkoston**.

Monimuotoisuuden edistäminen **ei edellytä suuria investointeja**, vaan työ voidaan aloittaa esimerkiksi muuttamalla hoitokäytäntöjä, poistamalla haitallisia vieraslajeja tai säilyttämällä suojaisia ja häiriöttömiä alueita.

Monet monimuotoisuutta edistävät toimenpiteet voivat jopa säästää kiinteistön ylläpitokustannuksia.

Keinoja monimuotoisuuden edistämiseen

Hoitokäytäntöjen keventäminen

Vähemmän niittoa, siistimistä ja torjunta-aineita. Osa pihasta voidaan jättää vähemmälle hoidolle.

Valaistuksen suuntaaminen ja ajoittaminen

Keinovalo häiritsee eliöitä, joten valaistuksen määrää, suuntausta ja ajoitusta kannattaa tarkastella.

Risuita

Pihan oksia ja risuja voidaan hyödyntää niiden pois kuljettamisen sijaan. Risuita tarjoaa suojaa ja elinympäristöjä.

Luonnonmukaisten vesielementtien palauttaminen tai lisääminen

Vettä pidättävät ratkaisut voivat lisätä monimuotoisuutta ja auttavat hulevesien hallinnassa.

Mistä lähteä liikkeelle?

Taloyhtiön pihan monimuotoisuustyö kannattaa aloittaa yhteisestä **keskustelusta**, jossa sovitaan yhteisistä **tavoitteista** ja käytettävissä olevista **resursseista**.

Kannattaa tutustua pihaan ja sen olosuhteisiin. Selvitystyössä voi hyödyntää asukkaiden omaa osaamista sekä valmiita resursseja, kuten **wwf.fi**-sivulta löytyvää pihan monimuotoisuuselvitystä.

Lisätietoa kaipaava voi hyödyntää paikkatietoa muun muassa kasvillisuuden ja eri lajien levinneisyyden selvittämisessä. Pienellä perehtymisellä **paikkatietoikkuna.fi** toimii erinomaisena apuvälineenä omaan ympäristöön tutustumisessa.

Kun pihan nykytilasta on muodostettu kokonaiskuva, voidaan tunnistaa sen monimuotoisuusarvot. **Lähtökohtana on nykyisen monimuotoisuuden säilyttäminen** ja sen vahvistaminen, minkä jälkeen voidaan harkita uusia toimenpiteitä.

Toimien suunnittelussa on hyvä noudattaa lieventämishierarkiaa, jossa ensisijaisesti **vältetään** haittoja, toissijaisesti **vähennetään** niitä ja vasta tämän jälkeen **pyritään hyvittämään jäljelle jäävät haitat**.



Kuva: Turun kaupungin mediapankki -
Heikki Räisänen

Tehdyt päätökset ja toimenpiteet on hyvä **dokumentoida** huolellisesti ja **viestiä** niistä asukkaille, huoltoyhtiöille ja muille toimijoille työn jatkuvuuden takaamiseksi.

Monimuotoinen kasvillisuus

Kasvien valinnalla on keskeinen rooli monimuotoisuuden tukemisessa. **Monimuotoisuutta edistää erityisesti kasvilajiston vaihtelu sekä kukinnan ajoittuminen koko kasvukaudelle.** Tavoitteena tulisi olla, että puutarhassa on kukkivia kasveja varhaisesta keväästä myöhäiseen syksyyn, jolloin ravintoa on saatavilla eri eliöille läpi kasvukauden.

Kasvien merkitys ei rajoitu pelkästään kukinta-aikaan. Myös kuihtuvat varret ja lehdet sekä siemenet tarjoavat ravintoa ja suojaa monille pieneliöille ja linnuille. Siksi puutarhan syys- ja kevätsiivousta kannattaa vähentää. Tämä säästää myös aikaa ja kustannuksia.

Ennen uusien kasvien hankintaa tarkastele pihan olosuhteita, kuten:

- valoisuus (aurinkoinen, puolivarjoinen, varjoinen) ja ilmansuunta
- maaperän laatu ja kosteus
- olemassa oleva kasvillisuus ja eliöstö

Myös ympäröivä luonto kannattaa ottaa mukaan tarkasteluun.

Oikeaan paikkaan istutettu ja huolella valittu kasvi menestyy paremmin ilman ylimääräistä hoitoa.



Kuva: Roine Piirainen



Monivuotiset perennat ovat hyvä valinta. Ne vaativat vähemmän hoitoa ja uusimista kuin yksivuotiset kasvit, mikä tekee niistä sekä ekologisesti että käytännöllisesti kestäviä.

Suosi ensisijassa kotoperäisiä lajeja, sillä ne ovat kehittyneet yhdessä paikallisen eliöstön kanssa ja tukevat sitä tehokkaimmin. Älä kuitenkaan siirrä pihalle kasveja luonnosta, jotta luonnon populaatiot eivät heikenny.

Taimistoilta ja puutarhaliikkeiltä voit kysyä apua omalle pihalle sopivista kasvilajikkeista.



Kuva: Roine Piirainen

Pihaa voi myös tarkastella osana laajempaa ekologista verkostoa, jossa **yksittäiset pihat muodostavat elinympäristöverkostoja.**

Toisiinsa kytkeytyneet ja lähekkäiset elinympäristöt ylläpitävät enemmän lajeja, koska eliöiden on helpompi liikkua niiden välillä. Pihat, puistot ja metsät voivat yhdessä muodostaa vihreitä käytäviä, jotka tukevat lajien liikkumista ja säilymistä.



Harmaamalvikki

Kasvivalinnoilla voidaan ylläpitää myös suomalaista kulttuuriperintöä. **Perinnekasvien kasvattaminen ylläpitää puutarhaperinnettä** ja säilyttää kasvien geneettistä monimuotoisuutta eräänlaisena elävänä geenipankkina.

Monien mummoloiden pihoista tutut perinnekasvit ovat hyvin sopeutuneita Suomen olosuhteisiin, ja ne ovat helppohoitoisia ja useat toimivat lisäksi hyvänä ravinnonlähteenä pölyttäjille.

Perinnekasveja löytää mm. kasvinvaihtotapahtumista sekä esimerkiksi **Hyötykasviyhdistyksen** tai **Maatiainen ry:n** kautta.

Esimerkkejä monivuotisista kasvilajeista puutarhaan:

- harmaamalvikki
- rohtosuopayrtti
- punahatut
- maksaruohot ja ajuruohot
- pensasmarjat ja hedelmäpuut
- kärsämöt
- syysasteri
- iisoppi
- punalatva
- syysleimu
- syreenit
- metsäkurjenpolvi

Inspiraatiota mummolasta

Lisää ideoita löytyy helposti netistä esimerkiksi hakusanoilla perinnekasvit, perhospuutarha ja pölyttäjäpuutarha.

Puutarhan eri eliöillä on oma roolinsa ekosysteemissä. Kasveja syövät hyönteiset ovat osa **ravintoverkkoa** ja toimivat ravintona monille mm. petohyönteisille sekä selkärangkaisille, kuten linnuille ja siileille. Tämä on osa toimivaa ekosysteemiä, jossa eri eliöt ovat vuorovaikutuksessa keskenään. Täysin tuholaisvapaan puutarhan tavoittelu voi heikentää monimuotoisuutta.

Torjunta-aineiden käyttöä tulisi välttää, sillä ne vaikuttavat usein myös muihin kuin kohdelajeihin.

Haittoja voidaan vähentää **hellävaraisin** keinoin, kuten pitämällä kasvit hyväkuntoisina, poistamalla tuholaisia mekaanisesti sekä suosimalla monipuolista kasvillisuutta ja tukemalla tuholaisien luonnollisia petoeliöitä.



Kuva: Roine Piirainen

Älä lannistu!

Kaikki kasvit eivät aina menesty suunnitelmien mukaisesti. Kasvien selviytymiseen vaikuttavat monet tekijät, kuten kasvupaikka, sääolosuhteet ja hoito, eikä lopputulos ole aina täysin ennakoitavissa.

Tärkeintä on lähteä liikkeelle. Puutarhaa ei tarvitse saada kerralla valmiiksi, vaan sitä voi kehittää vähitellen resurssien ja kiinnostuksen mukaan.

Puutarhan kehittäminen on myös havainnointia ja tutkimista, ja tekemisen kautta opit ymmärtämään ympäristöäsi paremmin.

Jo pienilläkin muutoksilla voidaan lisätä ja ylläpitää puutarhan monimuotoisuutta.

Vinkkejä pihan kehittämiseen



Kuva: Martat.fi

Vieraslajien torjunta

Vieraslajit valtaavat elintilaa kotoperäisiltä kasveilta ja eliöiltä vähentäen luonnon monimuotoisuutta. **Kaikki vieraslajit eivät ole haitallisia**, mutta niiden käyttöä ja leviämispotentiaalia tulisi arvioida tapauskohtaisesti. **Haitalliset vieraslajit tulee poistaa puutarhasta ja niiden leviäminen estää.** Torjuntatoimiin tarvitaan usein myös maanomistajan lupa ja torjuntaan kannustaa myös vieraslajilaki. Lisää tietoa osoitteesta **vieraslajit.fi**

Hyönteishotelli

Hyönteishotelli on helppo tapa lisätä pihan monimuotoisuutta, sillä se tarjoaa hyönteisille suojaisan **pesäpaikan** pihamaalla. Hotellina toimii jo pelkästään puupölli, johon voi porata hyönteisille reikiä. Suomalaisille pölyttäjille erityisen hyvin sopivat ontot kasvinvarret, kuten **järviruoko** ja **koiranputki**, joita voi pinota nipuiksi. Verkosta löytyy myös vinkkejä rakentamiseen esimerkiksi **perhoset.com** sivustolta.

Kuva: Luke.fi



Komealupiinia torjutaan niittämällä tai kitkemällä ennen siementen kypsymistä, ja torjuntaa tulee jatkaa useana vuotena.

Perhosbaari

Voit tehdä perhosille cocktailin käyttämällä nesteenä esimerkiksi olutta ja liottamalla siihen sokeria, kun liuos alkaa käymään, se houkuttelee paikalle perhosia ja muita pölyttäjiä. On myös tärkeää muistaa lisätä esimerkiksi pesusieni drinkkiastiaan, jotta vältetään perhosten hukuttamiselta. Lisää drinkkivinkkejä löytyy kätevästi mm. perhonet.com sivustoilta.



Kuva: Kotiliesi.fi



Kuva: Hangon kaupunki

Vinkki: yrtit, kuten minttu, iisoppi ja mäkimeirami ovat kukkiessaan hyviä mesikasveja ja tarjoavat samalla satoa asukkaiden käyttöön.

Perhospuutarha

Perhospuutarhassa huomioidaan sekä perhosten että niiden toukkien tarpeet. **Perhonet tarvitsevat mettä tuottavia kukkia ravinnoksi, kun taas toukat elävät usein vain tietyillä ravintokasveilla.**

Voit jättää esimerkiksi aurinkoiselle pihan reuna-alueille kasvamaan **luonnonkasveja**, kuten ohdakkeita, voikukkaa, maitohorsmaa, pietaryrttiä ja nokkosia, jotka ovat tärkeitä ravintokasveja perhosille ja toukille.

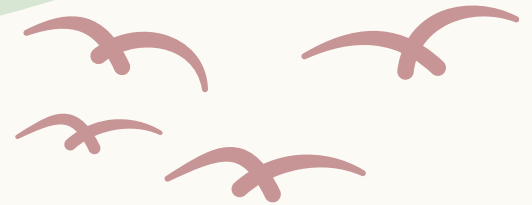
Sadepuutarha

Sadepuutarha on **hulevesien** hallinnan ratkaisu, johon on istutettu alueella luonnollisesti esiintyviä, kestäviä ja helppohoitoisia kasveja. Sadepuutarhaan johdetaan pihan hulevesiä ränneistä tai pinnoilta. Vesi saa hetkeksi **lammikoitua** ja imeytyy sitten maahan kasvien juuriston kautta tai johdetaan hulevesiverkostoon. Rakenteet, veden ohjaus ja kunnossapito vaativat suunnittelua, mutta asukkaalle **sadepuutarha on usein helppohoitoinen ja tuo viihtyisyyttä pihamaalle.**



Kuva: Afry Finland Oy

Lintujen talviruokinta ja tarkkailu on mielekästä tekemistä asukkaille. Taloyhtiön tulisi ohjeistaa talviruokinnassa. Selkeällä ja vastuullisella ruokinnan toteutuksella vältytään jyräsiäongelmilta ja sotkuilta.



Lintujen ikkunatörmäysten estäminen

Lintujen törmäykset ikkunoihin ovat merkittävä kuolleisuuden syy erityisesti rakennetussa ympäristössä. Linnut eivät tunnista lasia esteeksi, vaan pyrkivät lentämään sitä kohti esimerkiksi heijastusten tai läpinäkyvyyden vuoksi.

Törmäyksiä voidaan vähentää tehokkaasti tekemällä lasipinnoista linnuille näkyviä. Toimivia keinoja ovat esimerkiksi tiheät kuviot, tarrat tai teippaukset ikkunan ulkopinnassa sekä sälekaihtimien tai verhojen käyttö. Eriytyisen tärkeää on sijoittaa merkinnät riittävän tiheästi, jotta linnut eivät yritä lentää niiden välistä.

Miksi osallistua?

Yhteisöllisyyden parantuminen

Pihanhoito yhdessä voi edistää sosiaalista hyvinvointia, kotoutumista, sosiaalisia suhteita naapureihin ja vahvistaa ylpeyttä omasta ympäristöstä.



Viihtyisämpi piha

Monimuotoinen piha parantaa sekä eläinten että ihmisten **viihtyvyyttä**. Tasapaino esteettisesti miellyttävien ja luonnonmukaisten ratkaisujen välillä luo pihapiiriin kaikille sopivan ja kutsuvan ympäristön.

Pitkän aikavälin suunnittelu on tärkeää, sillä vaikka kaikki ratkaisut eivät heti näydy visuaalisesti houkuttelevina, kasvien ja ympäristön kehittymisen seuraaminen voi itsessään olla palkitseva ja kiinnostava kokemus.

Kaikkien ideoiden kuuntelu ja hyödyntäminen auttaa saavuttamaan monipuolisen ja kaikille sopivamman pihan.

Muita hyötyjä

Monimuotoisella pihalla toimiminen ja tutkiminen kehittää **luontosuhdetta**, lajituntemusta ja voi toimia osana luontokasvatusta.

Pihanhoito parantaa sosiaalisen hyvinvoinnin lisäksi fyysistä ja psyykkistä **hyvinvointia**.

Miten saadaan kaikki mukaan?

Suunnittelu ja pihanhoidon jatkuvuus

- **Suunnittelu** tulee toteuttaa niin, että pihanhoitoon on mahdollista ja helppoa osallistua.
- **Yhteistyö** pihaa hoitavan yrityksen ja asukkaiden välillä lisää pihanhoidon suunnitelmallisuutta.

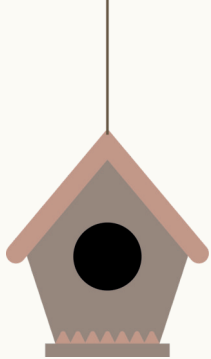
Helppo ja saavutettava viestintä

- Asukkaille yhteinen **viestintäkanava esimerkiksi pihan ylläpitoa ja lajihavaintoja varten**. Viestintäkanavana voi toimia ruutuvihko keskeisellä paikalla, Whatsapp-, Jodel- tai someryhmä.
- **Osallistumista koskevat ohjeet tulee asettaa näkyville paikoille.**



Palkitseminen

- Taloyhtiössä voidaan selvittää, kuka vastaa pihanhoidosta, sekä pohtia esimerkiksi mahdollisuutta palkata pihanhoitotehtäviin taloyhtiössä asuvia nuoria **kesätöihin**.
- Talkootarjottavat ja saunavuorot voivat toimia **palkintona** aktiivisuudesta.
- Naapuruston tai taloyhtiön monimuotoisimman pihan palkitseminen voi toimia kannustimena.



Mitä voin tehdä yksin tai perheeni kanssa?

- **Hyönteishotellin** rakentaminen ja sen asukkaiden havainnointi.
- **Perhosbaari.** Voit myös etsiä tietoa erilaisista perhosista, ja opetella tunnistamaan yleisimpiä lajeja.
- **Luontobingon pelaaminen.** Luontobingo tuo ulkoiluun iloa, oivalluksia ja uusia tapoja havainnoida luontoa.
- Pihan monimuotoisuuden **tutkiminen** (wwf.fi).
- **Nauti** pihan viihtyvyydestä! Tee omalla pihallasi jotain, mitä normaalisti tekisit kotisohvalla.

Ottakaa pihan hoidossa huomioon **oman taloyhtiön erityispiirteet**, sopikaa asioista yhdessä ja **keksikää rohkeasti uusia tapoja yhteistyöhön**. Tarkista myös taloyhtiöltä ennen itsenäistä toimintaa, onko esimerkiksi **linnunpöntön** asettaminen pihaan mahdollista.

Yhdessä taloyhtiönä

- Pihatöiden yhteydessä voidaan järjestää **teematalkoita** tai **kilpailuja**, kuten lehtien haravointiin tai kitkentään liittyviä tapahtumia, sekä linnunpönttötalkoita.
- **Yhteisviljely** kasvattaa paitsi satoa myös yhteishenkeä ja hyvää mieltä!
- Grillailu, pihapelit ja muut **yhteiset asukaslähtöiset aktiviteetit** vahvistavat sitoutumista pihasta huolehtimiseen.





**Euroopan unionin
osarahoittama**



**Urban
Biodiversity
Parks**

Lisää tietoa löydät näiltä sivuilta

Suomen luonnonsuojeluliitto: sll.fi

Luonnonvarakeskus: luke.fi

Vieraslajien tunnistus ja torjunta: vieraslajit.fi

Puutarhanhoidosta: martat.fi/puutarha/

Kulttuurikasveista: maatiainen.fi

Linnuista: birdlife.fi

Ympäristöön tutustumisesta:

paikkatietoikkuna.fi

Hyötykasveista ja niiden viljelystä:

hyotykasviyhdistys.fi

Yleistä luonnonsuojelusta: wwf.fi

**EUROPEAN
URBAN
INITIATIVE**



VALONIA



TURKU AMK



Villi vyöhyke Wild Zone



blokgarden.